



DZIENNIK URZĘDOWY

WOJEWÓDZTWA ŚWIĘTOKRZYSKIEGO

Kielce, dnia 7 listopada 2014 r.

Poz. 2949

Zarządzenie
REGIONALNEGO DYREKTORA OCHRONY ŚRODOWISKA W KIELCACH

z dnia 5 listopada 2014 r.

**zmieniające zarządzenie w sprawie ustanowienia planu zadań ochronnych dla obszaru Natura
2000 Ostoja Kozubowska PLH260029**

Na podstawie art. 28 ust. 5 ustawy z dnia 16 kwietnia 2004 r. o ochronie przyrody (tekst jednolity Dz. U. z 2013 r. poz. 627 z późn. zm.¹⁾) zarządza się, co następuje:

§ 1. W zarządzeniu Regionalnego Dyrektora Ochrony Środowiska w Kielcach z dnia 25 kwietnia 2014 r. w sprawie ustanowienia planu zadań ochronnych dla obszaru Natura 2000 Ostoja Kozubowska PLH260029 (Dz. Urz. Woj. Świąt. poz. 1476) zwanego dalej: „obszarem Natura 2000” wprowadza się następujące zmiany:

¹⁾Zmiany tekstu jednolitego wymienionej ustawy zostały ogłoszone w Dz.U. z 2013r. poz. 628 i 842 oraz z 2014r. poz. 805, 850, 1002 i 1101.

1) załącznik nr 3 otrzymuje brzmienie:

„Załącznik nr 3 do Zarządzenia Regionalnego Dyrektora Ochrony Środowiska w Kielcach z dnia 25 kwietnia 2014 r. w sprawie ustanowienia planu zadań ochronnych dla obszaru Natura 2000 Ostoja Kozubowska PLH260029

**IDENTYFIKACJA ISTNIEJĄCYCH I POTENCJALNYCH ZAGROŻEŃ DLA ZACHOWANIA WŁAŚCIWEGO STANU OCHRONY
PRZEDMIOTÓW OCHRONY W OBSZARZE NATURA 2000**

Lp.	Przedmiot ochrony	Zagrożenia		Opis zagrożenia
		Istniejące	Potencjalne	
1.	*40A0 Subkontynentalne zarośla okołopannońskie	U Nieznane zagrożenie lub nacisk.	U Nieznane zagrożenie lub nacisk.	Zagrożenia zostaną określone w trakcie inwentaryzacji przedmiotu ochrony.
2.	5130 Formacje z jałowcem pospolitym (<i>Juniperus communis</i>) na wrzosowiskach lub na wapiennych murawach	U Nieznane zagrożenie lub nacisk.	U Nieznane zagrożenie lub nacisk.	Zagrożenia zostaną określone w trakcie inwentaryzacji przedmiotu ochrony.
3.	*6210 Murawy kserotermiczne (<i>Festuco-Brometea</i> i ciepłolubne murawy z <i>Asplenion septentrionalis Festucion pallentis</i>)	K02.01 Zmiana składu gatunkowego (sukcesja). A04.03 Zarzucanie pasterstwa, brak wypasu. I02 Problematiczne gatunki rodzime.	J03.02 Antropogeniczne zmniejszenie spójności siedlisk.	Podstawowe zagrożenie to ewolucja biocenotyczna oraz ekspansja drzew i krzewów. Ponadto zagrożenie stanowi zarzucanie pasterstwa. Do zagrożeń potencjalnych zalicza się zmniejszenie spójności siedlisk i ich fragmentację.
4.	6210 Murawy kserotermiczne (<i>Festuco-Brometea</i> i ciepłolubne murawy z <i>Asplenion septentrionalis Festucion pallentis</i>)	K02.01 Zmiana składu gatunkowego (sukcesja). A04.03 Zarzucanie pasterstwa, brak wypasu. K01.01 Erozja. I02 Problematiczne gatunki rodzime. E03.01 Pozbywanie się odpadów z gospodarstw domowych / obiektów rekreacyjnych. A08 Nawożenie / nawozy sztuczne.	B01.01 Zalesianie terenów otwartych (drzewa rodzime). J03.02 Antropogeniczne zmniejszenie spójności siedlisk.	Podstawowe zagrożenie to ewolucja biocenotyczna oraz ekspansja drzew i krzewów. Ponadto zagrożenie stanowią: zarzucanie pasterstwa, erozja stoku i pozbywanie się odpadów z gospodarstw domowych. Do zagrożeń potencjalnych zalicza się: zalesianie, zmniejszenie spójności siedlisk i ich fragmentację.

5.	6410 Zmiennowilgotne łąki trzęślicowe (<i>Molinion</i>)	U Nieznane zagrożenie lub nacisk.	U Nieznane zagrożenie lub nacisk.	Zagrożenia zostaną określone w trakcie inwentaryzacji przedmiotu ochrony.
6.	6440 Łąki selernicowe (<i>Cnidion dubii</i>)	U Nieznane zagrożenie lub nacisk.	U Nieznane zagrożenie lub nacisk.	Zagrożenia zostaną określone w trakcie inwentaryzacji przedmiotu ochrony.
7.	6510 Nizowe i górskie świeże łąki użytkowane ekstensywnie (<i>Arrhenatherion elatioris</i>)	A06.04 Zaniechanie produkcji uprawnej. A08 Nawożenie / nawozy sztuczne.	A01 Uprawa. J02.01 Zasypywanie terenu, melioracje i osuszanie – ogólnie.	Główne zagrożenia to zaprzestanie użytkowania, w tym koszenia oraz nawożenie (nawozy sztuczne). Potencjalne zagrożenia to: uprawa polegająca na przekształcaniu łąk na grunty orne oraz niewłaściwe stosunki wodne, osuszanie i zalewanie.
8.	9170 Grąd środkowoeuropejski i subkontynentalny (<i>Galio-Carpinetum, Tilio-Carpinetum</i>)	B02.04 Usuwanie martwych i umierających drzew. I02 Problematyczne gatunki rodzime.	B02 Gospodarka leśna i plantacyjna i użytkowanie lasów i plantacji.	Do zagrożeń zalicza się ekspansję gatunków obcych takich jak dąb czerwony czy robinia akacjowa oraz usuwanie martwych i zamierających drzew. Potencjalnym zagrożeniem jest niewłaściwy typ rębni.
9.	91F0 Łęgowe lasy dębowo-wiązowo-jesionowe (<i>Ficario-Ulmetum</i>)	B02.04 Usuwanie martwych i umierających drzew. E03.01 Pozbywanie się odpadów z gospodarstw domowych / obiektów rekreacyjnych. K04.03 Zawleczenie choroby.	B02 Gospodarka leśna i plantacyjna i użytkowanie lasów i plantacji. J02.01 Zasypywanie terenu, melioracje i osuszanie – ogólnie.	Zagrożenia to usuwanie martwych i zamierających drzew oraz pozbywanie się odpadów z gospodarstw domowych. Zagrożenia stanowić może także zawleczenie choroby. Potencjalne zagrożenia to: niewłaściwy typ rębni oraz melioracje i osuszanie.
10.	* 9110 Ciepłolubne dąbrowy (<i>Quercetalia pubescenti-petraeae</i>)	U Nieznane zagrożenie lub nacisk.	U Nieznane zagrożenie lub nacisk.	Zagrożenia zostaną określone w trakcie inwentaryzacji przedmiotu ochrony.
11.	1902 <i>Cypripedium calceolus</i> Obuwik pospolity	K02.01 Zmiana składu gatunkowego (sukcesja).	B02 Gospodarka leśna i plantacyjna i użytkowanie lasów i plantacji.	Głównym zagrożeniem jest zmiana składu gatunkowego oraz wzrost zwarcia drzew, sukcesja i potencjalnie niewłaściwy typ rębni.
12.	6177 <i>Maculinea</i>	A02.03 Usuwanie trawy pod grunty	K02.01 Zmiana składu	Zagrożenie stanowi przekształcanie gruntów

	<i>(Phengaris) teleius</i> Modraszek teleius	orne. A04.03 Zarzucenie pasterstwa, brak wypasu.	gatunkowego (sukcesja).	trawiastych pod grunty orne – teren występowania sąsiaduje z obszarem intensywnie wykorzystywanym rolniczo. Zagrożenie to także zarzucenie pasterstwa i sukcesja.
13.	1083 <i>Lucanus cerevus</i> Jelonek rogacz	B02.01.01 Odnawianie lasu po wycince. B02.04 Usuwanie martwych i umierających drzew. E02.01 Fabryka (tartak).	F03.02.01 Kolekcjonowanie owadów.	Do zagrożeń zalicza się naturalne odnawianie lasu oraz usuwanie martwych i umierających drzew. Zagrożeniem jest także istnienie tartaku. Zagrożeniem potencjalnym jest kolekcjonowanie zwierząt.
14.	1084 <i>Osmoderma eremita (Osmoderma barnabita)</i> Pachnica dębowa	B02.04 Usuwanie martwych i umierających drzew. J01.01 Wypalanie.	-	Jako zagrożenie wymienia się usuwanie martwych i umierających drzew oraz wypalanie próchnowisk.

”
”

2) załącznik nr 4 otrzymuje brzmienie:

„Załącznik nr 4 do Zarządzenia Regionalnego Dyrektora Ochrony Środowiska w Kielcach z dnia 25 kwietnia 2014 r. w sprawie ustanowienia planu zadań ochronnych dla obszaru Natura 2000 Ostoja Kozubowska PLH260029

Lp.	Przedmiot ochrony	Cele działań ochronnych
1.	*40A0 Subkontynentalne zarośla okołopannońskie	· Uzupełnienie stanu wiedzy o przedmiocie ochrony i o uwarunkowaniach jego ochrony oraz podjęcie stosownych działań w oparciu o nowe dane.
2.	5130 Formacje z jałowcem pospolitym (<i>Juniperus communis</i>) na wrzosowiskach lub na wapiennych murawach	· Uzupełnienie stanu wiedzy o przedmiocie ochrony i o uwarunkowaniach jego ochrony oraz podjęcie stosownych działań w oparciu o nowe dane.
3.	*6210 Murawy kserotermiczne (<i>Festuco-Brometea</i> i ciepłolubne murawy z <i>Asplenion septentrionalis Festucion pallentis</i>)	· Przeciwdziałanie sukcesji (osiągnięcie udziału drzew i krzewów na poziomie nieprzekraczającym 25% na poszczególnych płatach siedliska).
4.	6210 Murawy kserotermiczne (<i>Festuco-Brometea</i> i ciepłolubne murawy z <i>Asplenion septentrionalis Festucion pallentis</i>)	· Przeciwdziałanie sukcesji (osiągnięcie udziału drzew i krzewów na poziomie nieprzekraczającym 25% na poszczególnych płatach siedliska).
5.	6410 Zmiennowilgotne łąki trzęślicowe (<i>Molinion</i>)	· Uzupełnienie stanu wiedzy o przedmiocie ochrony i o uwarunkowaniach jego ochrony oraz podjęcie stosownych działań w oparciu o nowe dane.
6.	6440 Łąki selernicowe (<i>Cnidion dubii</i>)	· Uzupełnienie stanu wiedzy o przedmiocie ochrony i o uwarunkowaniach jego ochrony oraz podjęcie stosownych działań w oparciu o nowe dane.
7.	6510 Niżowe i górskie świeże łąki użytkowane ekstensywnie (<i>Arrhenatherion elatioris</i>)	· Przeciwdziałanie sukcesji (utrzymanie udziału drzew i krzewów na poziomie nieprzekraczającym 5% na poszczególnych płatach siedliska).
8.	9170 Grąd środkowoeuropejski i subkontynentalny (<i>Galio-Carpinetum</i> , <i>Tilio-Carpinetum</i>)	· Prowadzenie gospodarki leśnej z uwzględnieniem ochrony siedliska. · Osiągnięcie wskaźnika martwe drewno leżące lub stojące na poziomie co najmniej U1.
9.	91F0 Łęgowe lasy dębowo-wiązowo-jesionowe (<i>Ficario-Ulmetum</i>)	· Utrzymanie wskaźnika martwe drewno leżące lub stojące na poziomie co najmniej U1. · Prowadzenie gospodarki leśnej z uwzględnieniem ochrony siedliska.
10.	*9110 Ciepłolubne dąbrowy (<i>Quercetalia pubescenti-petraeae</i>)*	· Uzupełnienie stanu wiedzy o przedmiocie ochrony i o uwarunkowaniach jego ochrony oraz podjęcie stosownych działań w oparciu o nowe dane.

		<ul style="list-style-type: none"> · Uzyskanie zwarcia koron drzew na poziomie nieprzekraczającym 60%. · Prowadzenie gospodarki leśnej z uwzględnieniem ochrony siedliska.
11.	1902 <i>Cypripedium calceolus</i> Obuwik pospolity	Utrzymanie zacielenia siedliska na poziomie pomiędzy 25 a 45 %.
12.	6177 <i>Maculinea (Phengaris) teleius</i> Modraszek telejus	Przeciwdziałanie sukcesji (utrzymanie udziału drzew i krzewów na poziomie nieprzekraczającym 35% na poszczególnych płatach siedliska).
13.	1083 <i>Lucanus cervus</i> Jelonek rogacz	<ul style="list-style-type: none"> · Utrzymanie rozrzedzonego drzewostanu (światło słoneczne powinno docierać do wielu miejsc w dnie lasu).
14.	1084 <i>Osmoderma eremita (Osmoderma barnabita)</i> Pachnica dębowa	<ul style="list-style-type: none"> · Utrzymanie powyżej 4 grubych drzew dziuplastych na ha.

Parametry skali FV,U1,U2 określone są na podstawie zasad monitoringu GIOŚ.”,

3) załącznik nr 5 otrzymuje brzmienie:

„Załącznik nr 5 do Zarządzenia Regionalnego Dyrektora Ochrony Środowiska w Kielcach z dnia 25 kwietnia 2014 r. w sprawie ustanowienia planu zadań ochronnych dla obszaru Natura 2000 Ostoja Kozubowska PLH260029

I OBSZARÓW ICH WDRAŻANIA

Przedmiot ochrony	Działania ochronne				
	Nr i nazwa	Zakres prac	Miejsce realizacji	Termin wykonania	Podmiot odpowiedzialny za wykonanie
*40A0 Subkontynentalne zarośla okołopannońskie	Uzupełnienie stanu wiedzy o przedmiocie ochrony				
	D1	Inwentaryzacja terenowa i uzupełnienie stanu wiedzy.	Analiza rozmieszczenia i stanu zachowania przedmiotu ochrony. Określenie uwarunkowań ochrony oraz podjęcie stosownych działań w oparciu o uzyskane nowe dane.	W obszarze Natura 2000.	Do 5 lat od wejścia w życie zarządzenia.
5130 Formacje z jałowcem pospolitym (<i>Juniperus communis</i>) na wrzosowiskach lub na wapiennych murawach	Uzupełnienie stanu wiedzy o przedmiocie ochrony				
	D1	Inwentaryzacja terenowa i uzupełnienie stanu wiedzy.	Analiza rozmieszczenia i stanu zachowania przedmiotu ochrony. Określenie uwarunkowań ochrony oraz podjęcie stosownych działań w oparciu o uzyskane nowe dane.	W obszarze Natura 2000.	Do 5 od wejścia w życie zarządzenia.
*6210 Murawy kserotermiczne (<i>Festuco-Brometea</i> i ciepłolubne murawy z <i>Asplenion septentrionalis</i> <i>Festucion pallentis</i>)	Działania związane z modyfikacją metod gospodarowania				
	B2	Zachowanie siedliska przyrodniczego stanowiącego przedmiot ochrony (działanie obligatoryjne ¹⁾).	Ekstensywne użytkowanie kośne, kośno-pastwiskowe, pastwiskowe.	Nadleśnictwo Pińczów Obręb Pińczów: 98c; 98d; 98h; 98i. Rezerwat przyrody „Polana Polichno”.	Działanie coroczne.
Działania związane z ochroną czynną					

	A2	Koszenie/ściana z wywiezieniem biomasy (działanie fakultatywne ¹).	Zabieg koszenia przeprowadzać na wysokości 10-15 cm od środka na zewnątrz powierzchni w terminie od 15 sierpnia do 30 października, minimum 20%, maksimum 50% powierzchni rocznie, co roku na różnych powierzchniach.	Oddziały leśne i wydzielania jak wyżej.	Działanie coroczne.	Sprawujący nadzór nad obszarem Natura 2000 lub właściwy terytorialnie Nadleśniczy w porozumieniu ze sprawującym nadzór nad obszarem Natura 2000.
	A3	Wycinanie drzew i krzewów z wywiezieniem biomasy (działanie fakultatywne ¹).	Wycinka drzew i krzewów ze szczególnym uwzględnieniem ekspansywnych gatunków obcych: czeremchy amerykańskiej i robinii akacjowej; pomiędzy 16 października a końcem lutego przy lub poniżej szyi korzeniowej; sukcesywnie po ok. 30% powierzchni na rok, na najbardziej zarośniętych powierzchniach siedliska.	Oddziały leśne i wydzielania jak wyżej.	Działanie coroczne do czasu odkrzewienia powierzchni.	Sprawujący nadzór nad obszarem Natura 2000 lub właściwy terytorialnie Nadleśniczy w porozumieniu ze sprawującym nadzór nad obszarem Natura 2000.
	A4	Wypas (działanie fakultatywne ¹).	Wypas zwierzętami gospodarskimi od 1 maja do 15 października – wskazane owce, kozy obsadą 0,4-0,6 i obciążeniem do 5 DJP/ha/rok; na minimum 50% ogólnej powierzchni rocznie; na innych powierzchniach niż zabieg koszenia/ściana z wywiezieniem biomasy (w danym roku).	Oddziały leśne i wydzielania jak wyżej.	Działanie coroczne.	Sprawujący nadzór nad obszarem Natura 2000 lub właściwy terytorialnie Nadleśniczy w porozumieniu ze sprawującym nadzór nad obszarem Natura 2000.
Działania związane z monitoringiem stanu przedmiotów ochrony oraz monitoringu realizacji celów działań ochronnych						
	C1	Ocena stanu zachowania przedmiotów ochrony.	Zgodnie z obowiązującą metodyką z uwzględnieniem wymienionych działek.	Nadleśnictwo Pińczów Obręb Pińczów: 98c; 98d; 98h; 98i.	W 5 i 10 roku od wejścia w życie zarządzenia.	Sprawujący nadzór nad obszarem Natura 2000.
6210 Murawy kserotermiczne	Działania związane z ochroną czynną					
	A2		Zabieg koszenia (w przypadku braku	Nadleśnictwo Pińczów	Działanie	Właściwy terytorialnie

i ciepłolubne murawy z <i>Asplenion septentrionalis</i> <i>Festucion pallentis</i>)	Koszenie/ściana nie z wywiezieniem biomasy (działanie fakultatywne ¹).	możliwości wypasu) przeprowadzać na wysokości 10-15 cm w terminie od 15 sierpnia do 30 października, od środka na zewnątrz powierzchni; minimum 20%, maksimum 50% powierzchni rocznie, co roku na różnych powierzchniach lub prowadzić użytkowanie zgodnie z wymogami pakietu rolnośrodowiskowego, ukierunkowanego na ochronę siedliska 6210.	Obręb Pińczów: 409 j; Obręb Aleksandrów: 108; 153; 154; 155; 174; 175; 176; 177; Obręb Byczów: 2; 3/1; 19; 21; 22; 47/1; 48; 71; 95; 99/1; 102/1; 104; 105; 207/1; 208/2; Obręb Chroberz: 1674; Obręb Kostrzeszyn: 224; Obręb Mękarzowice: 513; 514; 515; 516; 517; 518; Obręb Młodzawy Małe: 120/1; 120/2; 121/1; 121/2; 121/3; 122/2; 122/3; 123/1; 123/2; 124; 125/1; Obręb Pełczyska: 87; 90; 129/1; 130/1; 134/1; 148/1; 149; 150; 151; 153/2; 153/3; 154; 155; 160/1; 161/1; 162/1; 163/1; 164/1; 165/1; 166/1; 167/1; 168/1; 169/1; 170/1; 171/1; 172/1; 173/1; 174/1; 175/1; 176/1; 177/1; 178/1; 179/1; 180/1; 181/1; 182/1; 185/1; 186/1; 187; 188; 189; 191; 192/1; 194; 195; 196; 197; 198; 199; 200; 201; 202; 203; 204; 235; 236; 237; 238; 240; 241; 242; 243; 244; 245; 246; 247; 248; 249; 250; 251; 252; 253; 254; 255; 256; 257; 258; 259; 260; 392; 1157/1; 1211; Obręb Wola Chroberska: 2; 3; 4; 5; 6; 7; 8; 9; 10; 11; 12; 13; 14; 15; 16; 17; 18; 19; 20; 21; 22; 23; 24; 25; 26; 28; 80; 84; Obręb Zagórzyce: 23/3; 23/4; 55; 56; 58; 59; 61; 62/3; 67; 69; 70; 71; 72; 73; 74; 75; 76; 77; 78; 79/1; 79/2; 80; 197; 198; 199; 200; 201; Obręb Zawarża: 245; 256; 257; 264/1; 265/1; 269; 270; 286/1; 287.	coroczne.	Nadleśniczy, właściciel lub wykonujący prawa właścicielskie na podstawie zobowiązania podjętego w związku z korzystaniem z programów wsparcia z tytułu obniżenia dochodowości albo na podstawie porozumienia zawartego z organem sprawującym nadzór nad obszarem Natura 2000.
--	--	---	--	-----------	---

A3	Wycinanie drzew i krzewów z wywiezieniem biomasy (działanie fakultatywne ¹⁾).	Wycinka drzew i krzewów ze szczególnym uwzględnieniem ekspansywnych gatunków obcych: czeremchy amerykańskiej i robinii akacjowej; pomiędzy 16 października a końcem lutego, przy lub poniżej szyi korzeniowej, sukcesywnie po ok. 30% powierzchni na rok, na najbardziej zarośniętych powierzchniach siedliska.	Działki ewidencyjne oraz oddziały leśne i wydzielania jak wyżej.	Działanie coroczne do czasu odsłonięcia powierzchni.	Właściwy terytorialnie Nadleśniczy, właściciel lub wykonujący prawa właścicielskie na podstawie porozumienia zawartego z organem sprawującym nadzór nad obszarem Natura 2000.	
A4	Wypas (działanie fakultatywne ¹⁾).	Wypas zwierzętami gospodarskimi od 1 maja do 15 października – wskazane owce, kozy obsadą 0,4-0,6 i obciążeniem do 5 DJP/ha/rok; na minimum 50% ogólnej powierzchni rocznie; na innych powierzchniach niż zabieg koszenia/ścinania z wywiezieniem biomasy (w danym roku) lub prowadzić użytkowanie zgodnie z wymogami pakietu rolnośrodowiskowego, ukierunkowanego na ochronę siedliska 6210.	Działki ewidencyjne oraz oddziały leśne i wydzielania jak wyżej.	Działanie coroczne.	Właściwy terytorialnie Nadleśniczy, właściciel lub wykonujący prawa właścicielskie na podstawie zobowiązania podjętego w związku z korzystaniem z programów wsparcia z tytułu obniżenia dochodowości albo na podstawie porozumienia zawartego z organem sprawującym nadzór nad obszarem Natura 2000.	
A17	Usunięcie odpadów/śmieci i (działanie obligatoryjne ¹⁾).	Usunięcie śmieci.	Działki ewidencyjne oraz oddziały leśne i wydzielania jak wyżej.	Do 3 lat od wejścia w życie zarządzenia.	Właściwy terytorialnie Nadleśniczy, właściciel lub wykonujący prawa właścicielskie.	
Działania związane z utrzymaniem lub modyfikacją metod gospodarowania						
B2	Zachowanie siedliska przyrodniczego stanowiącego przedmiot	Ekstensywne użytkowanie kośne, kośno-pastwiskowe, pastwiskowe.	Działki ewidencyjne oraz oddziały leśne i wydzielania jak wyżej.	Działanie coroczne.	Właściwy terytorialnie Nadleśniczy, właściciel lub wykonujący prawa właścicielskie.	

		ochrony (działanie obligatoryjne ¹).				
Działania związane z monitoringiem stanu przedmiotów ochrony oraz monitoringu realizacji celów działań ochronnych						
	C1	Ocena stanu zachowania przedmiotów ochrony.	Zgodnie z obowiązującą metodyką.	Punkty monitoringu zostaną wyznaczone w trakcie pierwszego monitoringu po ogólnej lustracji płątów siedliska.	W 5 i 10 roku od wejścia w życie zarządzenia.	Sprawujący nadzór nad obszarem Natura 2000.
6410	Uzupełnienie stanu wiedzy o przedmiocie ochrony					
Zmiennowilgotne łąki trzęślicowe (<i>Molinion</i>)	D1	Inwentaryzacja terenowa i uzupełnienie stanu wiedzy.	Analiza rozmieszczenia i stanu zachowania przedmiotu ochrony. Określenie uwarunkowań ochrony oraz podjęcie stosownych działań w oparciu o uzyskane nowe dane.	W obszarze Natura 2000.	Do 5 lat od wejścia w życie zarządzenia.	Sprawujący nadzór nad obszarem Natura 2000.
6440	Uzupełnienie stanu wiedzy o przedmiocie ochrony					
Łąki selernicowe (<i>Cnidion dubii</i>)	D1	Inwentaryzacja terenowa i uzupełnienie stanu wiedzy.	Analiza rozmieszczenia i stanu zachowania przedmiotu ochrony. Określenie uwarunkowań ochrony oraz podjęcie stosownych działań w oparciu o uzyskane nowe dane.	W obszarze Natura 2000.	Do 5 lat od wejścia w życie zarządzenia.	Sprawujący nadzór nad obszarem Natura 2000.
6510	Działania związane z utrzymaniem lub modyfikacją metod gospodarowania					
Nizowe i górskie świeże łąki użytkowane ekstensywnie (<i>Arrhenatherion elatioris</i>) <i>Działania ochronnych dla tego siedliska nie należy wykonywać, jeśli</i>	B2	Zachowanie siedliska przyrodniczego stanowiącego przedmiot ochrony (działanie obligatoryjne ¹).	Ekstensywne użytkowanie kośne, kośno-pastwiskowe, pastwiskowe.	Obręb Jurków (AR_1): 119; 120; 121; 122; 123; 125; 126; 129; 130; 131; 132; 133; 134; 135; 136; 137; 138; 139; 140; 141; 142; 143; 144; 145; 146; 147; 148; 149; 150; 151; 152; 153; 154; 155; 156; 157; 158; 159; 160; 161; 162; 163; 164; 165; 166; 167; 168; 169; 170; 171; 172; 173; 174; 175; 176; 177; 178; 179; 180; 181; 182; 183; 184; 185; 186; 187; 188; 189; 190; 191; 192; 193;	Działanie coroczne.	Właściciel lub wykonujący prawa właścicielskie.

<i>wskazane są już w danej lokalizacji działania dla innego przedmiotu ochrony.</i>				<p>194; 195; 196; 197; 198; 199; 200; 201; 202; 203; 204; 205; 206; 207; 208; 209; 210; 211; 212; 213; 214; 215; 216; 217; 218; 219; 220; 221; 222; 223; 224; 225; 353; 1554; 1555; Obwód Konecmosty: 1; 2; 3; 4; 5; 6/1; 6/2; 7; 8/1; 8/2; 9; 10; 11/1; 11/2; 11/3; 12; 13; 14; 15; 16/1; 16/2; 16/3; 17; 18; 19; 20; 21; 22; 23; 24; 25; 26/1; 26/2; 26/3; 27; 28; 29; 30/1; 30/2; 31; 32; 33/1; 33/2; 34; 35; 36; 37; 38/1; 38/3; 39; 40; 41; 42; 49; 50; 52/10; 53; 57/1; 58/1; 58/2; 59; 60; 61/2; 62; 542; 543; 544; 545; 546; 557; 558; 559; 561; 562; 563; 564; 565; 566; 567; 568; 569; 570; 571; 572; 573; 574; 575; 576; 577; 578; 579; 580; 581; 582; 583; 584; 585; 586; 587; 588; 589; 590; 592; 593; 594; 595; 596; 597; 598; 599; 600; 601; 602; 603; 604; 605; 606; 607; 608; 609; 610; 611; 612; 613; 614; 615; 616; 617; 618; 619; 620; 621; 622; 623; 624; 625; 626; 627; 628; 629; 630; 631; 632; 633; 634; 635; 636; 637; 638; 639; 640; 641; 642; 643; Obwód Kozubów: 291/3; 306/2; 307/2; 308/2; 309/2; 310/3; 310/4; 311/2; 312/3; 312/4; 313/2; 314/2; 315/1; 315/2; 316/1; 316/2; 318/1; 318/2; 319/1; 319/2; 320/1; 320/3; 320/4; 321/1; 321/2; 322; 323; 324; 325/1; 325/2; 326; 327; 328/1; 328/4; 329; 330; 331; 360; 363; 386/5; 387; Obwód Mękarzowice: 266/2; 346/1; 355/1; 356/1; 358; 359; 360/2; 361;</p>		
---	--	--	--	--	--	--

				362; 363; 364; 365; 366; 368; 370; 371; 372/1; 373/1; 374; 375/1; 376/1; 377/1; 377/2; 378; 379/1; 381; 382; 383; 384; 385; 386; 387; 388; 389; 390; 391; 392; 393; 394; 395; 396; 397; 398/1; 398/2; 399; 400; 401/1; 402/1; 404/1; 405; 406/1; 407/1; 408; 410/1; 413/1; 414/1; 415/1; 416; 417; 418; 419; 420; 421/1; 422/1; 425; 432; 433; 434; 435/1; 638/3; 653; 663; Obwód Pełczyska: 592; 593/1; 594/1; 595/1; 596/1; 597/1; 598/1; 601/1; 605/1; 606/1; 608/1; 611/1; 612/1; 615/1; 620/1; 625/1; 626/1; 631/1; 632/1; 637/1; 638/1; 643/1; 644/1; 649/1; 650/1; 658; 660/1; 663/1; 664/1; 667/1; 668/1; 672/1; 675/1; 676/1; 679/1; 680/1; 683/1; 687/1; 689/1; 692/1; 693/1; 696/1; 697/1; 700/1; 702/1; 705/1; 706/1; 709/1; 710/1; 713/1; 715/1; 718/1; 719/1; 722/1; 723/1; 726/1; 727/1; 730/1; 731; 732; 733; 734; 735; 736/1; 738/1; 739; 740; 741; 742/1; 744/1; 745; 746; 747; 748; 749/1; 751/1; 752; 753; 754; 755; 756; 757; 758; 759; 760; 761; 763/1; 764; 765; 766; 767; 769/1; 770; 771; 773/1; 773/2; 842/1; 935/1; 940; 941; 942; 943; 944; 945; 946/1; 949/1; 950/1; 955/1; 960/1; 961/1; 966/1; 967/1; 972/1; 973/1; 978/1; 979/1; 984/1; 985/1; 988/1; 991/1; 992/1; 998; 999/1; 1000; 1001; 1002; 1003; 1004/1; 1004/2; 1005/1; 1005/2; 1006; 1007; 1008; 1010/1; 1011/1; 1013; 1014; 1016/1; 1017/1; 1019; 1020; 1022/1; 1023/1; 1025; 1026; 1028/1;		
--	--	--	--	---	--	--

				1029/1; 1031; 1032; 1034/1; 1035/1; 1037; 1038; 1039/1; 1044/1; 1045; 1046; 1047/1; 1052; 1055/1; 1056; 1057; 1058/1; 1063/1; 1064/1; 1066/1; 1071/1; 1073/1; 1074/1; 1076/1; 1081/1; 1083/1; 1084/1; 1086/1; 1090/1; 1092/1; 1093/1; 1095/1; 1099/1; 1101/1; 1102/1; 1105/1; 1108/1; 1110/1; 1111/1; 1113/1; 1118/1; 1120/1; 1121/1; 1125/1; 1126/1; 1130/1; 1166/1; 1190; 1199; 1201/1; 1203; 1215/1; 1222/1; Obręb Stawiszycze: 1; 2; 3; 4; 5; 6; 7/1; 7/2; 8; 9; 10; 11/1; 11/2; 12; 13; 14; 15; 16; 17; 18; 19/1; 19/2; 20; 21; 22; 23; 24; 25; 26; 27; 28; 29; 30; 31; 32; 33; 34; 35; 44; 45; 46; 48; 49; 50; 51; 52; 53; 54; 55; 56/1; 56/2; 57; 58; 59; 60; 61; 62; 63; 64; 65; 66; 67; 68; 69; 70; 71; 72; 73; 74; 75/1; 75/2; 76; 77/1; 77/2; 78; 79; 80; 81; 82; 83; 84; 85/1; 85/2; 87/1; 88; 89; 90; 91; 92; 93; 94; 95; 96; 97; 98; 99; 100; 101; 102; 103; 104; 105; 106; 107; 108; 109; 110; 111; 112; 113; 114; 115; 116; 117; 118; 119; 120; 121; 122; 123; 124; 125; 126; 127; 128; 129; 130; 131/1; 131/2; 132; 133; 144/1; 145/1; 147; 148; 149; 150; 152; 153; 175; 177; 179; 180; 181; 183; 184; 272; 273; 274; 275; 300; 530; 531; 532; 539; 540; 541; 542; 560; 561; 565; 569; 571/1; 572; 573; 574; 579; 582; 583; 584; Obręb Zagórzycze: 47/1; 48/5; 48/6; 49/3; 49/7; 49/8; 50; 227; 228.		
--	--	--	--	---	--	--

Działania związane z ochroną czynną					
A2	Koszenie/ściana nie z wywiezieniem biomasy (działanie fakultatywne ¹⁾).	Zabieg koszenia w terminie od 15 czerwca do 30 września przeprowadzać od środka na zewnątrz powierzchni; minimum 50% rocznie (optimalnie 90% - w tym przypadku z pozostawieniem pasów runi ok. 10%) w każdym roku na innej powierzchni; koszenie na wysokości 10-15 cm; nie częściej niż dwa pokosy w roku lub prowadzić użytkowanie zgodnie z wymogami pakietu rolnośrodowiskowego, ukierunkowanego na ochronę siedliska 6510.	Działki ewidencyjne i wydzielenia leśne jak wyżej.	Działania coroczne.	Właściciel lub wykonujący prawa właścicielskie na podstawie zobowiązania podjętego w związku z korzystaniem z programów wsparcia z tytułu obniżenia dochodowości albo na podstawie porozumienia zawartego z organem sprawującym nadzór nad obszarem Natura 2000.
A3	Wycinanie drzew i krzewów z wywiezieniem biomasy (działanie fakultatywne ¹⁾).	Wycinka przy lub poniżej szyi korzeniowej pomiędzy 16 października a końcem lutego. Dopuszcza się pozostawienie pojedynczych rozproszonych drzew i krzewów (w tym kęp), jednak nie więcej niż 10% powierzchni działki.	Działki ewidencyjne i wydzielenia leśne jak wyżej.	Działania coroczne do czasu odsłonięcia powierzchni.	Właściciel lub wykonujący prawa właścicielskie na podstawie porozumienia zawartego z organem sprawującym nadzór nad obszarem Natura 2000.
A4	Wypas (działanie fakultatywne ¹⁾).	Wypas zwierzętami gospodarskimi od 15 lipca do 15 października – prowadzony zamiast drugiego pokosu; spaszanie powierzchni do 1 DJP/ha/rok; po zakończeniu wypasu wykosić niedojady; dopuszcza się wypas po drugim koszeniu oraz wypas całoroczny, na całej działce, ale nie częściej niż raz na 3 lata lub prowadzić użytkowanie zgodnie z wymogami pakietu rolnośrodowiskowego, ukierunkowanego na ochronę siedliska	Działki ewidencyjne i wydzielenia leśne jak wyżej.	Działanie coroczne.	Właściciel lub wykonujący prawa właścicielskie na podstawie zobowiązania podjętego w związku z korzystaniem z programów wsparcia z tytułu obniżenia dochodowości albo na podstawie porozumienia zawartego z organem sprawującym nadzór nad obszarem Natura 2000.

			6510.			
Działania związane z monitoringiem stanu przedmiotów ochrony oraz monitoringu realizacji celów działań ochronnych						
	C1	Ocena stanu zachowania przedmiotów ochrony.	Zgodnie z obowiązującą metodyką.	Punkty monitoringu zostaną wyznaczone w trakcie pierwszego monitoringu po ogólnej lustracji płatów siedliska.	W 5 i 10 roku od wejścia w życie zarządzenia.	Sprawujący nadzór nad obszarem Natura 2000.
9170 Grąd środkowoeuropejski i subkontynentalny (<i>Galio-Carpinetum, Tilio-Carpinetum</i>)	Działania związane z utrzymaniem lub modyfikacją metod gospodarowania					
	B1	Wskazania do prowadzenia gospodarki leśnej.	W wydzieleniach, lub ich częściach, gdzie drzewostan jest częściowo niezgodny z preferowanym składem dla lasów grądowych, w przypadku prowadzenia przebudowy prowadzić ją w kierunku drzewostanów liściastych: dąb, buk, jawor, grab, lipa, wiąz, klon. Przebudowę prowadzić w oparciu o złożone metody użytkowania, z maksymalnym wykorzystaniem odnowienia naturalnego. Nie wprowadzać gatunków obcych geograficznie i ekologicznie.	Nadleśnictwo Pińczów Obręb Pińczów: 94 m; 94 n; 95 d; 95 m; 95 n; 96 a; 96 f; 96 g; 98 b; 98 c; 98 d; 98 g; 98 h; 98 i; 98 j; 100 h; 100 i; 101 a; 101 b; 101 c; 101 d; 101 f; 101 g; 101 h; 101 j; 101 k; 102 a; 102 b; 102 c; 102 d; 102 f; 103 b; 103 c; 104 a; 104 b; 104 c; 104 d; 104 f; 104 g; 106 b; 106 i; 108 a; 108 b; 108 c; 109 g; 109 i; 109 j; 110 d; 110 f; 110 g; 110 k; 110 m; 110 n; 110 o; 110 p; 111 c; 112 a; 112 b; 112 f; 301 c; 301 d; 301 f; 301 g; 302 a; 304 b; 304 c; 304 d; 304 f; 304 g; 304 h; 304 i; 305 a; 305 b; 305 c; 306 a; 306 b; 306 c; 306 d; 306 f; 306 g; 306 h; 306 i; 306 j; 306 k; 307 a; 307 b; 307 c; 307 d; 307 f; 307 g; 307 h; 308 a; 308 b; 308 c; 308 d; 308 f; 308 g; 309 a; 309 b; 310 h; 310 i; 325 a; 325 b; 325 d; 326 a; 326 b; 326 f; 332 a; 332 b; 332 c; 332 d; 332 f; 333 b; 333 c; 333 f; 334 b; 334 c; 334 d; 334 f; 342 b; 342 d; 342 f; 343 a; 343 g; 343 i; 343 j; 343 k; 344 l; 344 m; 345 a; 345 b; 345 c;	W razie potrzeb.	Właściwy terytorialnie Nadleśniczy, właściciel lub wykonujący prawa właścicielskie na podstawie porozumienia zawartego z organem sprawującym nadzór nad obszarem Natura 2000.

			<p>345 d; 345 f; 345 i; 346 a; 346 f; 347 c; 348 a; 348 b; 352 a; 352 b; 352 d; 352 f; 353 a; 353 d; 353 f; 353 p; 354 h; 356 c; 356 g; 357 a; 357 b; 357 c; 357 d; 357 f; 357 i; 357 k; 358 a; 358 b; 358 g; 358 i; 358 l; 359 a; 360 b; 360 h; 364 i; 364 j; 364 k; 369 a; 369 b; 369 d; 369 l; 369 t; 371 a; 371 b; 371 c; 371 d; 372 a; 372 b; 372 c; 372 d; 372 f; 373 d; 373 g; 373 h; 376 a; 376 d; 376 f; 376 g; 376 h; 376 i; 376 j; 376 l; 376 m; 377 a; 377 h; 377 i; 377 l; 380 b; 380 c; 381 a; 381 c; 385 b; 385 c; 386 a; 386 b; 386 c; 386 d; 388 a; 388 c; 389 b; 389 c; 389 j; 389 l; 389 m; 389 p; 390 h; 390 i; 391 m; 391 o; 391 p; 392 f; 392 j; 392 k; 392 o; 392 p; 393 a; 393 d; 393 i; 393 j; 393 k; 394 a; 394 c; 394 g; 395 a; 395 b; 395 c; 395 d; 396 a; 396 b; 396 c; 396 d; 397 d; 398 a; 398 b; 398 c; 398 d; 398 f; 398 g; 399 a; 403 b; 403 c; 403 d; 404 a; 404 b; 404 c; 405 d; 406 a; 407 a; 407 c; 409 i; 409 j; 410 g; 410 j; 410 k; 410 l; Obręb Góry: 264; 265; 266; 267; 268; 286; 287; 717; Obręb Kołków: 213; 254; 304; 306; 307; 308; 309; Obręb Kostrzeszyna: 224; Obręb Młodzawy Duże: 191; Obręb Orkanów: 12; 121; Obręb Szyszczycy: 18; 19.</p>		
B3	Wskazania do	Podczas prowadzenia zabiegów	Działki ewidencyjne i wydzielienia	W razie	Właściwy terytorialnie

	prowadzenia gospodarki leśnej.	stopniowo zwiększać zasoby martwego drewna w lesie w postaci pni, wykrotów i posuszu, w ilości co najmniej 10m ³ /ha. Zwiększenie udziału drzew starych (ponad 10% drzew powyżej wieku rębego).	leśne jak wyżej.	potrzeb.	Nadleśniczy, właściciel lub wykonujący prawa właścicielskie na podstawie porozumienia zawartego z organem sprawującym nadzór nad obszarem Natura 2000.
Działania dotyczące monitoringu stanu przedmiotów ochrony i realizacji celów działań ochronnych					
C2	Ocena stanu zachowania przedmiotów ochrony.	Zgodnie z obowiązującą metodyką.	Nadleśnictwo Pińczów Obręb Pińczów: 94 n; 304 f; 372 a; 410 l; Obręb Góry: 265; Obręb Kołków: 307; Obręb Kostrzeszyn: 224; Obręb Młodzawy Duże: 191; Obręb Orkanów: 12; Obręb Szyszczyce: 18.	W 6 roku od wejścia w życie zarządzenia.	Sprawujący nadzór nad obszarem Natura 2000.
Działania związane z uzupełnieniem stanu wiedzy					
D1	Weryfikacja terenowa i uzupełnienie stanu wiedzy.	Weryfikacja rozmieszczenia oraz stanu zachowania siedliska.	Nadleśnictwo Pińczów Obręb Pińczów: 106 d; 106 f; 345 m; 353 g; 358 c; 358 d; 358 f; 359 b; 389 k; 403 g; 403 h; 403 i;	Do 5 lat od wejścia w życie zarządzenia.	Sprawujący nadzór nad obszarem Natura 2000 lub właściwy terytorialnie Nadleśniczy na podstawie porozumienia zawartego z organem sprawującym nadzór nad obszarem Natura 2000.
91F0 Łęgowe lasy dębowo-wiązowo-jesionowe (<i>Ficario-Ulmetum</i>)	Działania związane z utrzymaniem lub modyfikacją metod gospodarowania				

B1	Wskazania do prowadzenia gospodarki leśnej.	W wydzieleniach, lub ich częściach, gdzie drzewostan jest częściowo niezgodny z preferowanym składem dla lasów łęgowych, w przypadku prowadzenia przebudowy prowadzić ją w kierunku drzewostanów liściastych: wiąz, jesion dąb. Przebudowę prowadzić w oparciu o złożone metody użytkowania, z maksymalnym wykorzystaniem odnowienia naturalnego. Nie wprowadzać gatunków obcych geograficznie i ekologicznie.	Nadleśnictwo Pińczów Obręb Pińczów: 101 k; 102 b; 102 c; 102 d; 105 a; 105 b; 105 c; 106 a; 106 b; 106 c; 109 g; 109 k; 110 n; 110 p; 301 g; 301 h; 301 i; 302 d; 302 g; 303 a; 303 b; 303 c; 304 a; 304 b; 304 c; 305 c; 305 d; 305 f; 305 g; 305 h; 306 m; 306 n; 307 i; 308 k; 309 j; 310 g; 310 h; 311 c; 311 d; 311 i; 312 a; 312 b; 312 c; 313 a; 313 d; 314 a; 314 b; 314 f; 315 a; 315 b; 315 c; 315 d; 315 f; 316 d; 316 g; 316 h; 316 i; 317 b; 317 c; 318 a; 318 d; 319 a; 319 b; 320 a; 320 b; 321 a; 343 k; 343 l; 344 l; 344 m; 344 n; 345 m; 345 n; 346 f; 346 g; 346 h; 346 i; 346 g; 346 h; 346 i; 346 j; 347 i; 347 k; 354 a; 354 b; 355 a; 355 b; 356 a; 356 b; 356 c; 356 f; 356 h; 357 c; 357 g; 357 i; 357 j; 357 l; Obręb Młodzawy Małe: 659.	W razie potrzeb.	Właściwy terytorialnie Nadleśniczy, właściciel lub wykonujący prawa właścicielskie na podstawie porozumienia zawartego z organem sprawującym nadzór nad obszarem Natura 2000.
B3	Wskazania do prowadzenia gospodarki leśnej.	Podczas prowadzenia zabiegów stopniowo zwiększać zasoby martwego drewna w lesie w postaci pni, wykrotów i posuszu, docelowo w ilości co najmniej 20m ³ /ha. Zwiększenie udziału drzew starych (docelowo ponad 10% drzew powyżej wieku rębного).	Działki ewidencyjne i wydzielania leśne jak wyżej.	W razie potrzeb.	Właściwy terytorialnie Nadleśniczy, właściciel lub wykonujący prawa właścicielskie na podstawie porozumienia zawartego z organem sprawującym nadzór nad obszarem Natura 2000.
Działania dotyczące monitoringu stanu przedmiotów ochrony i realizacji celów działań ochronnych					
C2	Ocena stanu zachowania przedmiotów ochrony.	Zgodnie z obowiązującą metodyką.	Punkty monitoringu zostaną wyznaczone w trakcie pierwszego monitoringu po ogólnej lustracji płatów siedliska.	W 6 roku od wejścia w życie zarządzenia.	Sprawujący nadzór nad obszarem Natura 2000.

	Działania związane z uzupełnieniem stanu wiedzy					
	D1	Weryfikacja terenowa i uzupełnienie stanu wiedzy.	Weryfikacja rozmieszczenia oraz stanu zachowania siedliska	Nadleśnictwo Pińczów Obręb Pińczów: 106 d; 341 c; 353 g; 387 b;	Do 5 lat od wejścia w życie zarządzenia.	Sprawujący nadzór nad obszarem Natura 2000 lub właściwy terytorialnie Nadleśniczy na podstawie porozumienia zawartego z organem sprawującym nadzór nad obszarem Natura 2000.
*9110 Ciepłolubne dąbrowy (<i>Quercetalia pubescenti-petraeae</i>)	Działania związane z ochroną czynną					
	A8	Eksperymentalne kwaterowe przetrzymywanie zwierząt.	Kontrolowany wypas w oparciu o ustalony plan na niewielkich powierzchniach do 3 ha; sumarycznie obsada na powierzchni nie powinna przekraczać 0,6 a obciążenie 5 DJP/ha.	Nadleśnictwo Pińczów Obręb Pińczów: 112 f, 93 a, 93 b, 93 c, 93 f	W razie potrzeb.	Właściwy terytorialnie Nadleśniczy.
	Działania dotyczące monitoringu stanu przedmiotów ochrony i realizacji celów działań ochronnych					
	C2	Ocena stanu zachowania przedmiotów ochrony.	Zgodnie z obowiązującą metodyką.	Wydzielenia jak wyżej.	W 6 roku od wejścia w życie zarządzenia.	Sprawujący nadzór nad obszarem Natura 2000.
	Uzupełnienie stanu wiedzy o przedmiocie ochrony					
	D1	Inwentaryzacja miejsc występowania.	Poszukiwanie i szczegółowa inwentaryzacja płatów siedliska wraz z oceną stanu i zagrożeń, zaplanowaniem działań ochronnych i monitoringu.	W miejscach potencjalnego występowania.	Do 5 lat od wejścia w życie zarządzenia.	Sprawujący nadzór nad obszarem Natura 2000.
1902 Obuwik pospolity <i>Cypripedium calceolus</i>	Działania związane z utrzymaniem lub modyfikacją metod gospodarowania					
	B3	Wskazania do prowadzenia gospodarki leśnej.	Prześwietlanie pomiędzy 16 października a końcem lutego sąsiadujących ze stanowiskiem gatunku powierzchni lasu do 50% zwarcia drzewostanu. Utrzymanie zwarcia podszytu na poziomie	Nadleśnictwo Pińczów Obręb Pińczów: 112 b; 112 d; 112 f; 352 f; 362 d; 369 b.	W razie potrzeb.	Właściwy terytorialnie Nadleśniczy.

			nie przekraczającym 40%.			
Działania związane z monitoringiem stanu przedmiotów ochrony oraz monitoringu realizacji celów działań ochronnych						
	C1	Ocena stanu zachowania przedmiotów ochrony.	Zgodnie z obowiązującą metodyką, z uwzględnieniem wymienionych oddziałów i wydzieleń leśnych.	Nadleśnictwo Pińczów Obręb Pińczów: 112 b; 112 d; 112 g; 352 f; 362 d; 369 b.	W 4 i 8 roku od wejścia w życie zarządzenia.	Sprawujący nadzór nad obszarem Natura 2000.
Działania związane z utrzymaniem lub modyfikacją metod gospodarowania						
6177 Modraszek telejus <i>Maculinea (Phengaris) teleius</i>	B2	Zachowanie siedliska gatunku stanowiącego przedmiot ochrony (działanie obligatoryjne ¹⁾).	Ekstensywne użytkowanie kośne, kośno-pastwiskowe, pastwiskowe.	Obręb Jurków (AR_1): 120; 121; 122; 123; 124; 125; 126; 127; 128; 129; 130; 131; 132; 133; 134; 135; 136; 137; 138; 139; 140; 141; 142; 143; 144; 145; 146; 147; 148; 149; 150; 151; 152; 153; 154; 155; 156; 157; 158; 159; 160; 161; 162; 163; 164; 165; 166; 167; 168; 169; 170; 171; 172; 173; 174; 175; 176; 177; 178; 179; 180; 182; 183; 184; 185; 186; 187; 188; 189; 190; 191; 192; 193; 194; 195; 196; 197; 198; 199; 200; 201; 202; 203; 204; 205; 206; 207; 208; 209; 210; 211; 212; 213; 214; 215; 216; 217; 218; 219; 220; 221; 222; 223; 224; 225; 1428; 1554; 1555; 1556; Obręb Konieczmosty: 1; 2; 3; 4; 5; 6/1; 6/2; 7; 8/1; 8/2; 9; 10; 11/1; 11/2; 11/3; 12; 13; 14; 15; 16/1; 16/2; 16/3; 17; 18; 19; 20; 21; 22; 23; 24; 25; 26/1; 26/2; 26/3; 27; 28; 29; 30/1; 30/2; 31; 32; 33/1; 33/2; 34; 35; 36; 37; 38/1; 38/2; 38/3; 39; 40; 41; 42; 43; 44; 45; 46; 47/1; 47/2; 47/3; 49; 50; 53; 57/1; 58/1; 58/2; 59; 61/2; 62; 63/1; 63/2; 63/3; 64; 65; 66; 67; 68;	Działanie coroczne.	Właściciel lub wykonujący prawa właścicielskie.

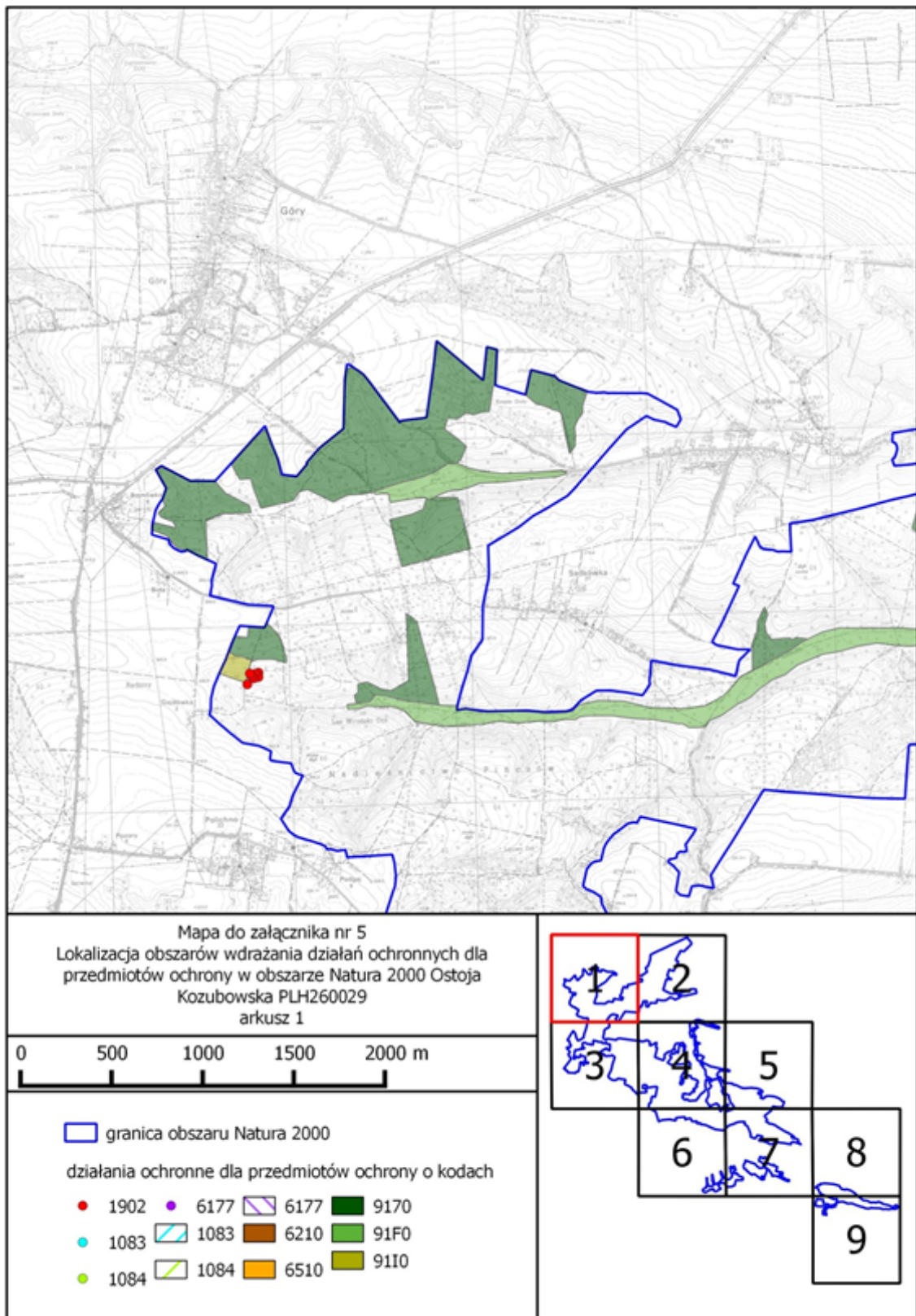
			69; 70; 71; 72; 73; 74/1; 74/2; 74/3; 524; 542; 543; 544; 545; 546; 547; 548; 557; 558; 559; 561; 562; 563; 564; 565; 566; 567; 568; 569; 570; 571; 572; 573; 574; 575; 576; 577; 578; 579; 580; 581; 582; 583; 584; 585; 586; 587; 588; 589; 590; 592; 593; 594; 595; 596; 597; 598; 599; 600; 601; 602; 603; 604; 605; 606; 607; 608; 609; 610; 611; 612; 613; 614; 615; 616; 617; 618; 619; 620; 621; 622; 623; 624; 625; 626; 627; 628; 629; 630; 631; 632; 633; 634; 635; 636; 637; 638; 639; 640; 641; 643; Obwód Stawiszycy: 64; 65; 66; 67; 68; 75/1; 75/2; 76; 77/1; 77/2; 78; 79; 80; 88; 89; 90; 91; 92; 93; 94; 95; 96; 97; 98; 99; 101; 102 ; 103; 104; 105; 106; 107; 108; 109; 110; 111; 112; 113; 114; 115; 116; 117; 118; 119; 120; 121; 122; 123; 124; 125; 126; 127; 128; 129; 130; 131/1; 131/2; 132; 133; 155; 173; 175; 177; 179; 180; 181; 183; 530; 539; 540; 541; 542; 561; 565; 571/1; 572; 573; 583; 584.		
Działania związane z ochroną czynną					
A2	Koszenie/ściana nie z wywiezieniem biomasy (działanie fakultatywne ¹⁾).	Zabieg koszenia (z zastrzeżeniem eliminacji trzciny) przeprowadzać od 15 września do 30 października. ręcznie lub lekkim sprzętem od środka na zewnątrz powierzchni. Minimum 30% rocznie (optymalnie 50%) w każdym roku na innej powierzchni. Koszenie na wysokości ok. 10-15 cm lub prowadzić	Działki ewidencyjne jak wyżej.	Działanie coroczne.	Właściciel lub wykonujący prawa właścicielskie na podstawie zobowiązania podjętego w związku z korzystaniem z programów wsparcia z tytułu obniżenia

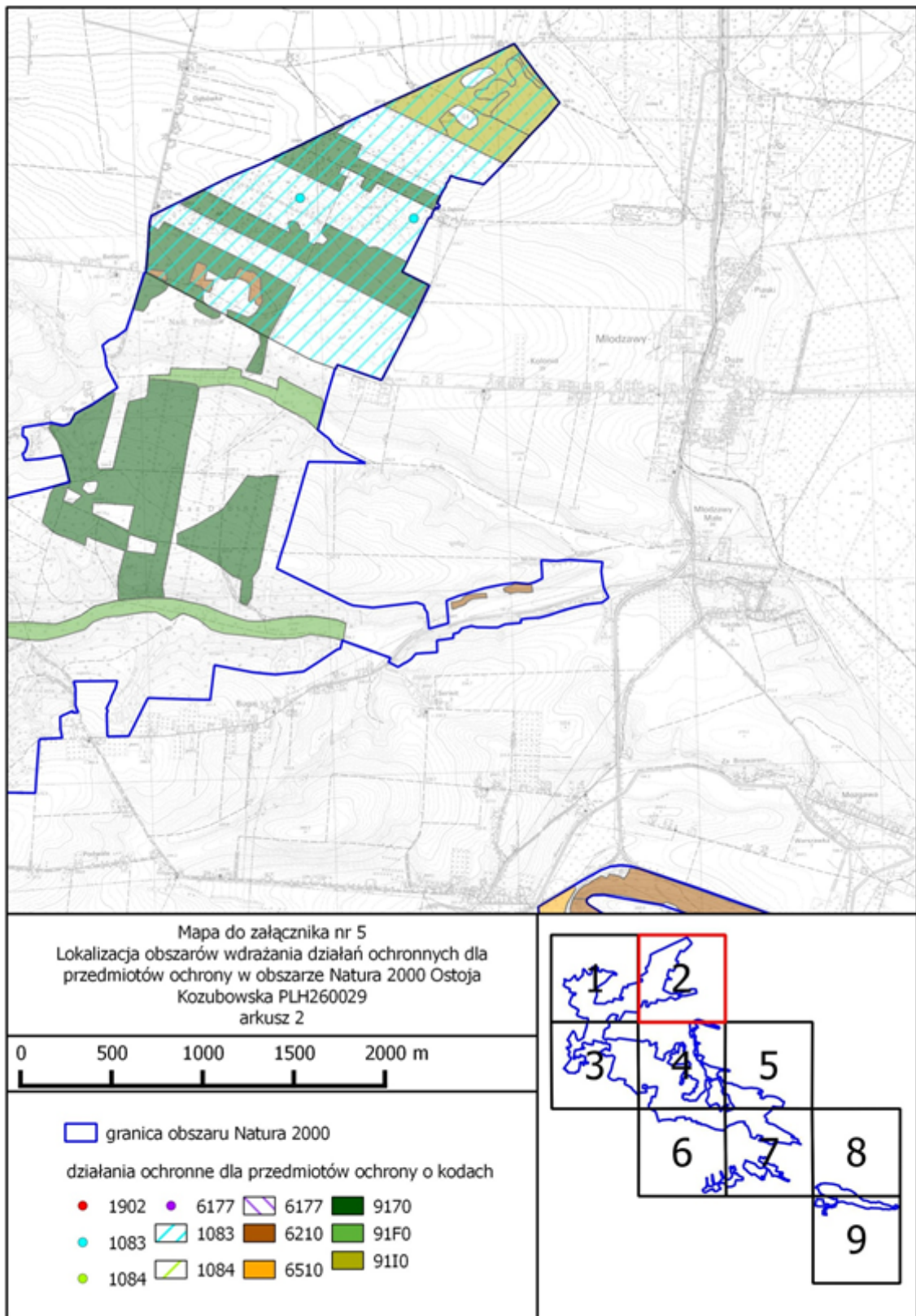
		użytkowanie zgodnie z wymogami pakietu rolnośrodowiskowego ukierunkowanego na ochronę siedliska 6410.			dochodowości albo na podstawie porozumienia zawartego z organem sprawującym nadzór nad obszarem Natura 2000.
A4	Wypas (działanie fakultatywne ¹⁾).	Wypas zwierzętami gospodarskimi – wskazane bydło, owce, kozy obsada do 0,36 i obciążenie do 4 DJP/ha/rok. Na ok. 30% powierzchni rocznie. Na innych powierzchniach niż zabieg koszenie/ścinanie z wywiezieniem biomasy (w danym roku) lub prowadzić użytkowanie zgodnie z wymogami pakietu rolnośrodowiskowego ukierunkowanego na ochronę siedliska 6410.	Działki ewidencyjne jak wyżej.	Działanie coroczne.	Właściciel lub wykonujący prawa właścicielskie na podstawie zobowiązania podjętego w związku z korzystaniem z programów wsparcia z tytułu obniżenia dochodowości albo na podstawie porozumienia zawartego z organem sprawującym nadzór nad obszarem Natura 2000.
Działania dotyczące monitoringu stanu przedmiotów ochrony oraz monitoringu realizacji celów działań ochronnych					
C1	Ocena stanu zachowania przedmiotów ochrony.	Zgodnie z obowiązującą metodyką.	Punkty monitoringu zostaną wyznaczone w trakcie pierwszego monitoringu po ogólnej lustracji płatów siedliska.	W 3 i 7 roku od wejścia w życie zarządzenia.	Sprawujący nadzór nad obszarem Natura 2000.
1083 Jelonek rogacz <i>Lucanus cervus</i>	Działania związane z utrzymaniem lub modyfikacją metod gospodarowania				
B3	Wskazania do prowadzenia gospodarki leśnej.	W miejscach występowania gatunku utrzymywać zwarcie koron drzew na poziomie około 50%. Z podszytu całkowicie usuwać krzewy oraz pozostawiać odnowienia dębu w ilości niezbędnej do odbudowy drzewostanu. Preferować odnowienie naturalne. W ramach użytkowania należy pozostawiać do całkowitego rozkładu	Nadleśnictwo Pińczów Obręb Pińczów: 93 a; 93 b; 93 c; 93 d; 93 f; 93 g; 94 a; 94 b; 94 c; 94 d; 94 h; 94 i; 94 m; 94 n; 95 c; 95 d; 95 h; 95 j; 95 k; 95 l; 95 m; 95 n; 96 a; 96 b; 96 c; 96 d; 96 f; 96 g; 97 a; 97 b; 97 c; 97 d; 98 a; 98 b; 98 c; 98 d; 98 f; 98 g; 98 h; 98 i; 98 j.	W razie potrzeb.	Właściwy terytorialnie Nadleśniczy.

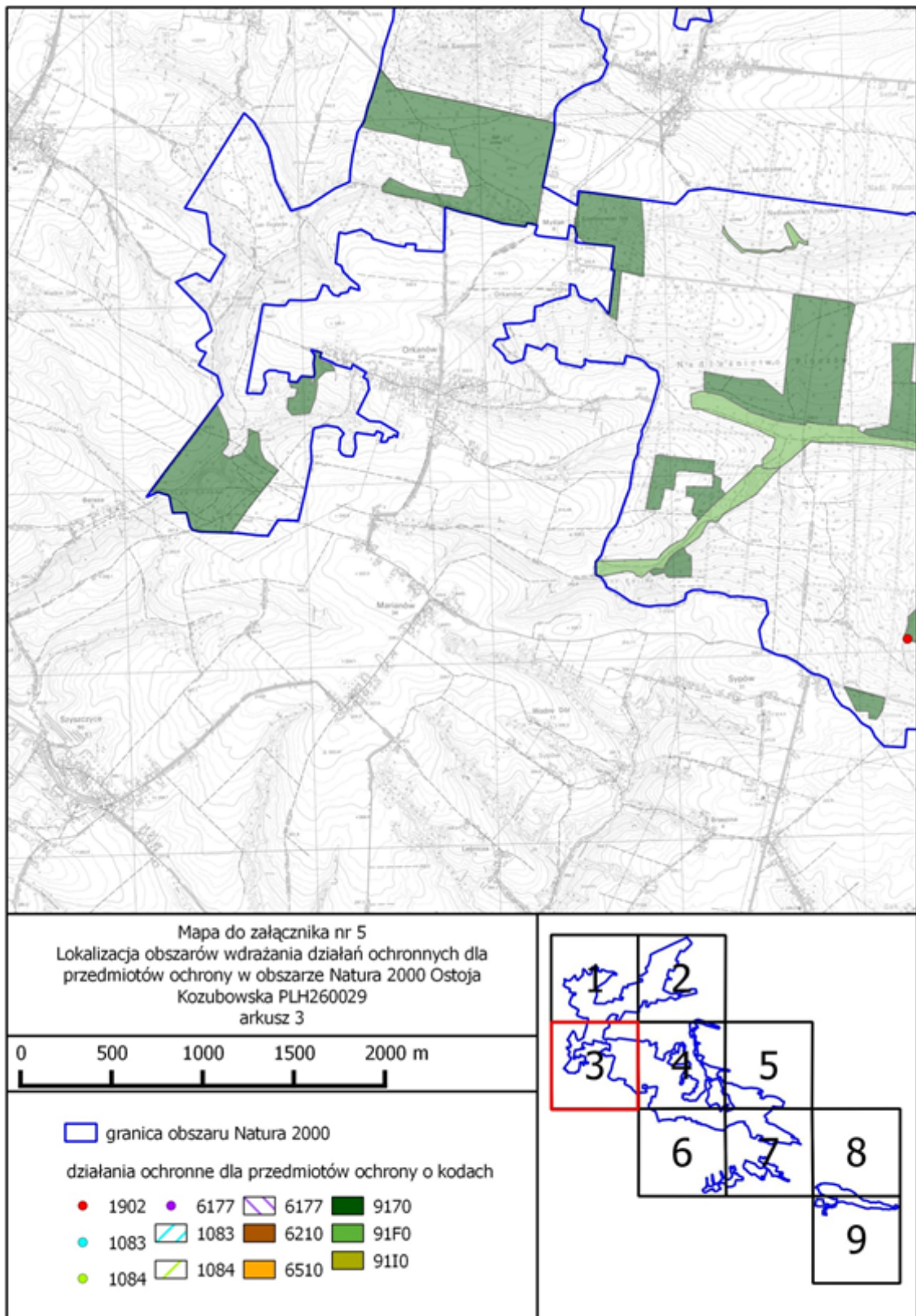
			różnowiekowe: pniaki, złomy oraz leżące kłody dębowe o średnicy minimum 30 cm - w ilości minimum 10% masy drzewostanu. Sukcesywne zwiększać udział dębu w drzewostanie.			
Działania dotyczące monitoringu stanu przedmiotów ochrony oraz monitoringu realizacji celów działań ochronnych						
C1	Ocena stanu zachowania przedmiotów ochrony.	Zgodnie z obowiązującą metodyką.	Nadleśnictwo Pińczów Obręb Pińczów: 93 a; 93 b; 93 c; 93 d; 93 f; 93 g; 94 a; 94 b; 94 c; 94 d; 94 h; 94 i; 94 m; 94 n; 95 c; 95 d; 95 h; 95 j; 95 k; 95 l; 95 m; 95 n; 96 a; 96 b; 96 c; 96 d; 96 f; 96 g; 97 a; 97 b; 97 c; 97 d; 98 a; 98 b; 98 c; 98 d; 98 f; 98 g; 98 h; 98 i; 98 j.	W 3 i 7 roku od wejścia w życie zarządzenia.	Sprawujący nadzór nad obszarem Natura 2000.	
1084 Pachnica dębowa <i>Osmoderma eremita</i> (<i>Osmoderma barnabita</i>)	Działania związane z ochroną czynną					
	B2	Zachowanie siedliska gatunku stanowiącego przedmiot ochrony.	W sąsiedztwie występowania gatunku odstępnie od wycinania grubych drzew oraz drzew posiadających próchnowiska, jak również drzew młodszych, w których takie próchnowiska w dalszej przyszłości mogą się wytworzyć.	Obręb Mękarzowice: 336/1; 337/2; 337/3; 338/1; 340/3; 345/1; 346/1; 357; 358; 407/1; 408; 410/1; 413/1; 414/1; 415/1; 421/1; Obręb Stawiszycy: 20; 21; 44; 48; 81; 82; 530; 531.	Działanie coroczne.	Właściciel lub wykonujący prawa właścicielskie na podstawie porozumienia zawartego z organem sprawującym nadzór nad obszarem Natura 2000.
	A20	Poinformowanie o potrzebie powstrzymania wycinania drzew w miejscach występowania gatunku.	Poinformowanie właścicieli gruntów oraz organów wydających pozwolenia na usuwanie drzew o konieczności uwzględnienia występowania stanowisk gatunku w obszarze oraz o zagrożeniach i celach ochrony gatunku. Forma dowolna.	Cały obszar Natura 2000.	W pierwszym roku obowiązywania zarządzenia.	Sprawujący nadzór nad obszarem Natura 2000.
Działania dotyczące monitoringu stanu przedmiotów ochrony oraz monitoringu realizacji celów działań ochronnych						

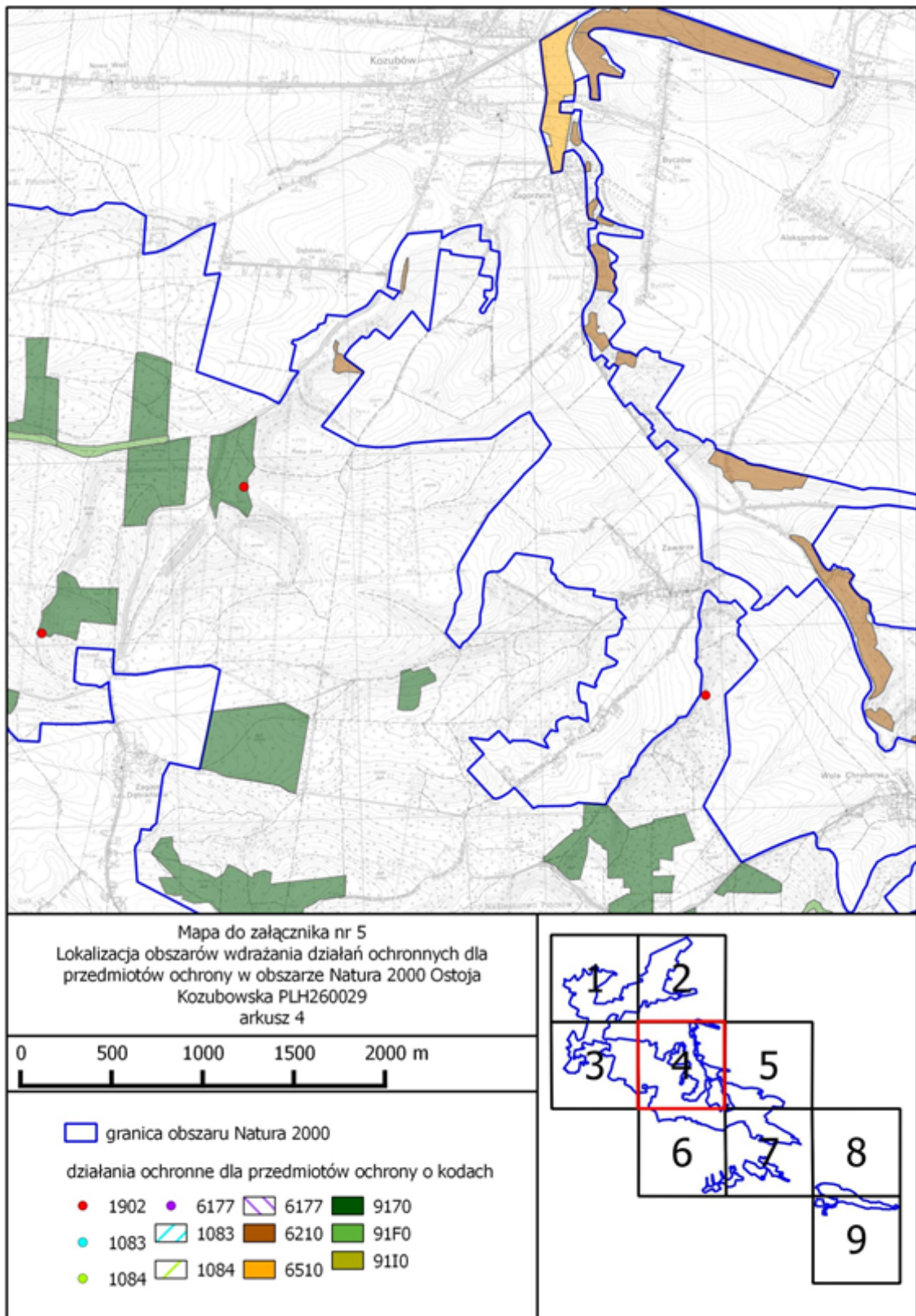
	C1	Ocena stanu zachowania przedmiotów ochrony.	Zgodnie z obowiązującą metodyką.	Punkty monitoringu zostaną wyznaczone w trakcie pierwszego monitoringu po ogólnej lustracji płątów siedliska.	W 3 i 7 roku od wejścia w życie zarządzenia.	Sprawujący nadzór nad obszarem Natura 2000.
Działanie dla wszystkich przedmiotów ochrony w obszarze Natura 2000						
Działanie dla wszystkich przedmiotów ochrony.	Działania związane z ochroną czynną					
	A12	Podniesienie świadomości ekologicznej mieszkańców.	Przeprowadzenie prelekcji dla lokalnych społeczności dotyczących obszaru Natura 2000, w szczególności w zakresie działań ochronnych, sposobu gospodarowania i programów wsparcia. Działanie wykonywane w zależności od potrzeb. Zorganizowanie spotkań dla co najmniej 100 osób.	W obszarze Natura 2000 lub w jego najbliższym sąsiedztwie.	W trakcie obowiązywania planu zadań ochronnych..	Sprawujący nadzór nad obszarem Natura 2000.

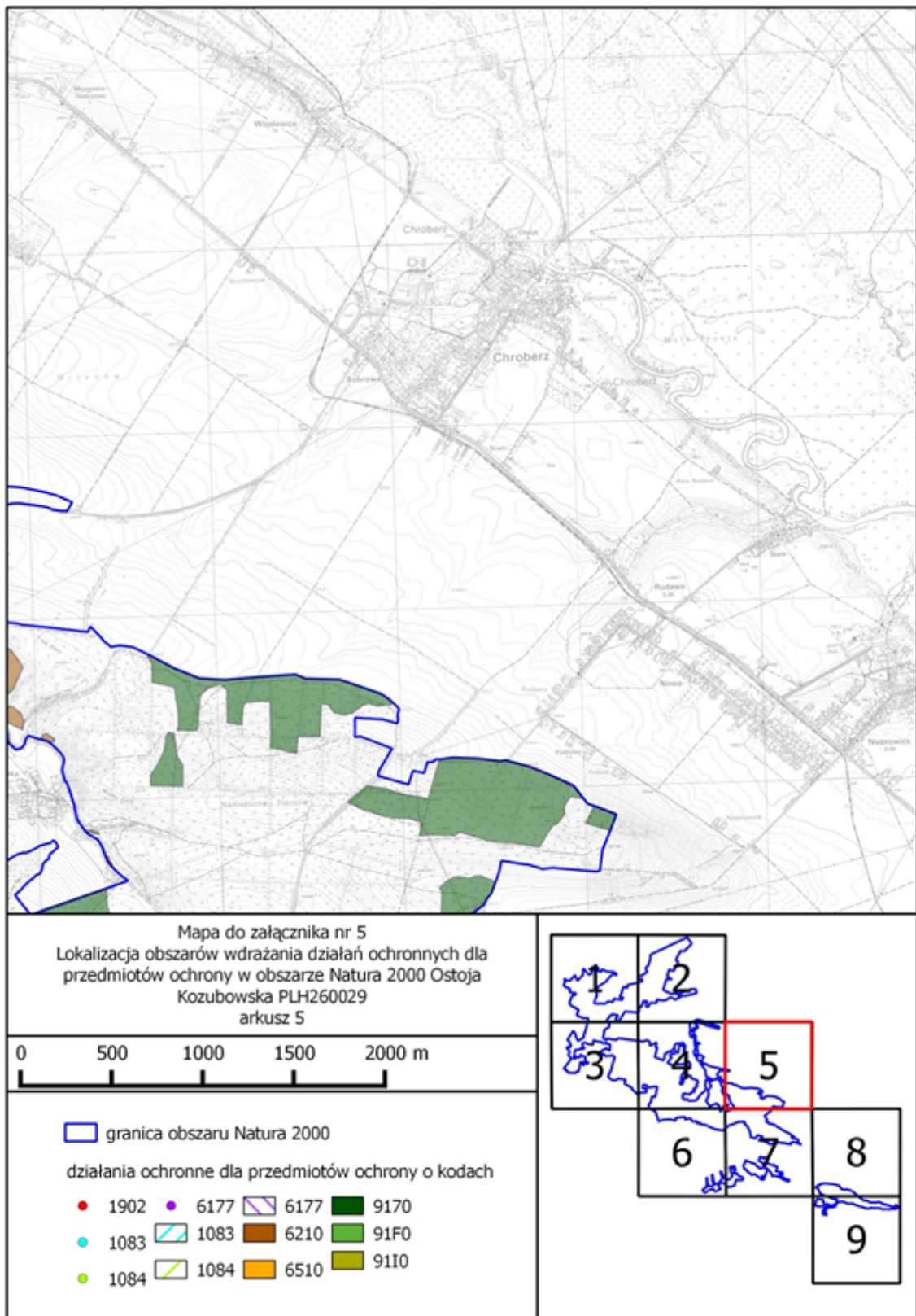
¹⁾ Podział na działania fakultatywne i obligatoryjne dotyczy tylko gruntów wchodzących w skład gospodarstw rolnych. W przypadku stwierdzenia w obszarze Natura 2000 występowania przedmiotu ochrony na działkach nie wskazanych w planie zadań ochronnych, po wykonaniu ekspertyzy przyrodniczej można realizować działania ochronne zgodne z niniejszym zarządzeniem właściwe dla stwierdzonego siedliska lub gatunku. W obrębie działek ewidencyjnych wskazanych w zarządzeniu ekspert przyrodniczy może wydzielić odrębne działki siedliskowe, na których realizowane będą różne działania dla poszczególnych przedmiotów ochrony. Działki ewidencyjne oraz pododdziały leśne określające teren realizacji wskazano na podstawie danych katastralnych uzyskanych z Agencji Restrukturyzacji i Modernizacji Rolnictwa (luty 2010 r.) oraz Leśnej Mapy Numerycznej (Nadleśnictwo Pińczów 2013 r.).”

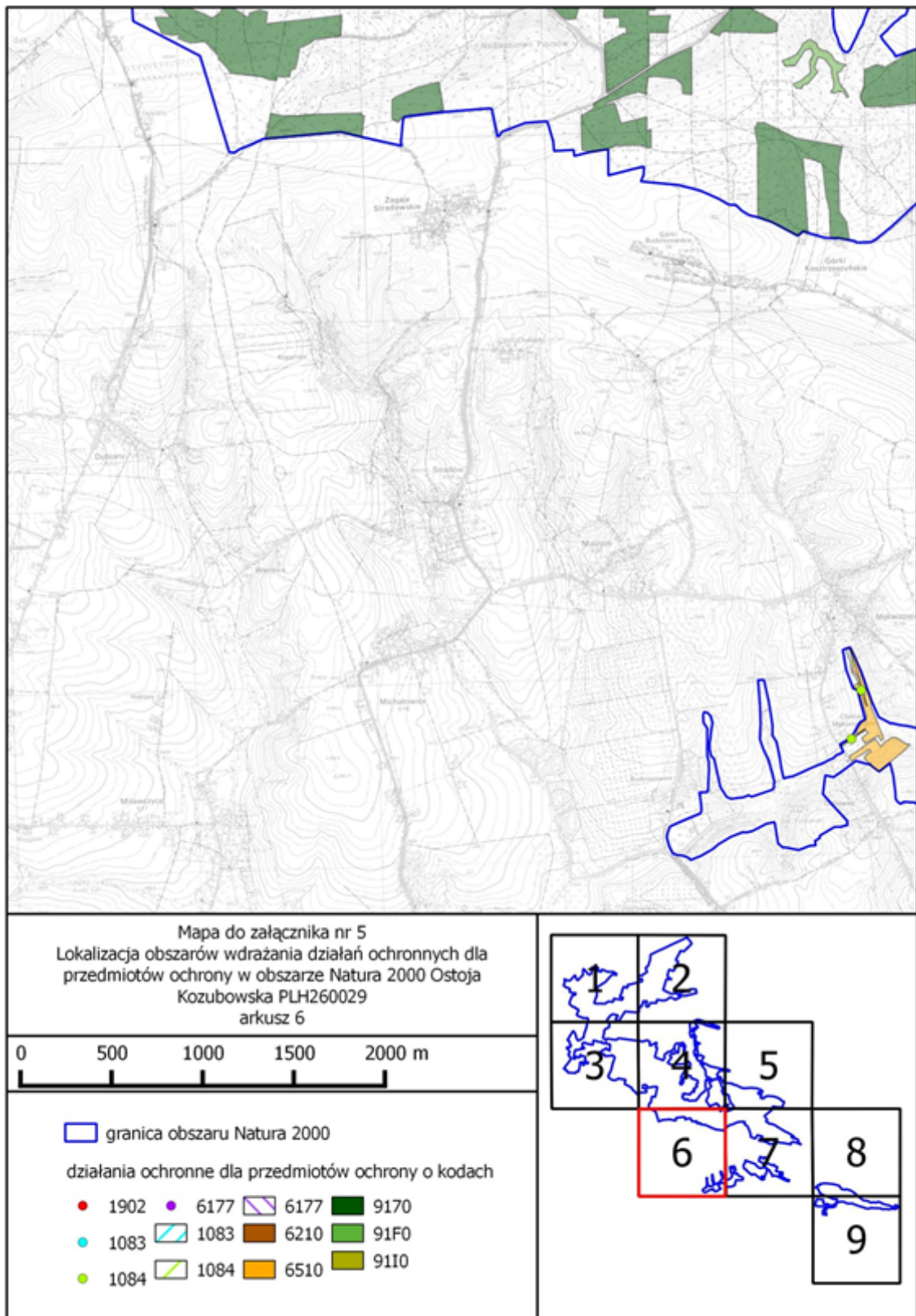


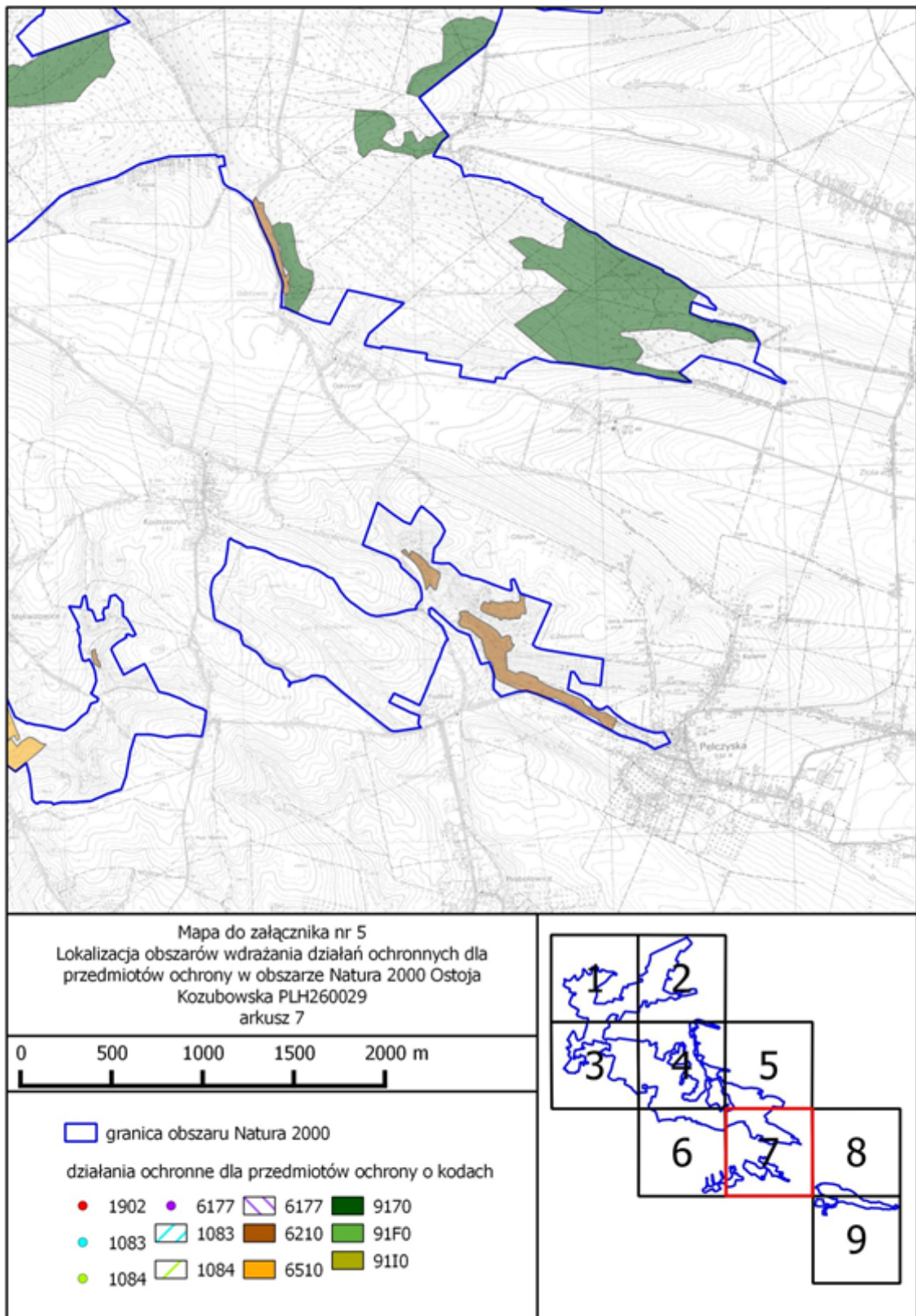


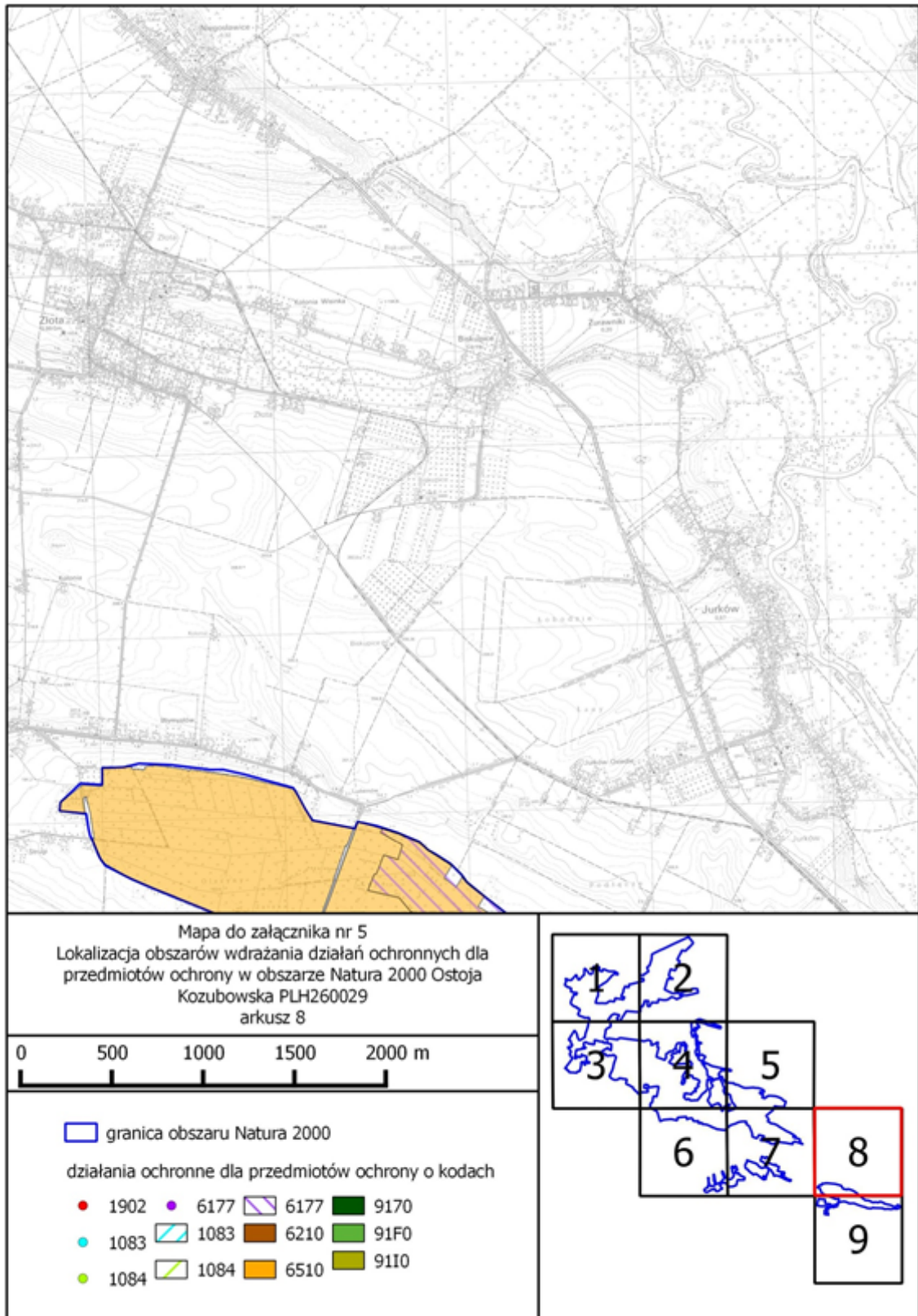


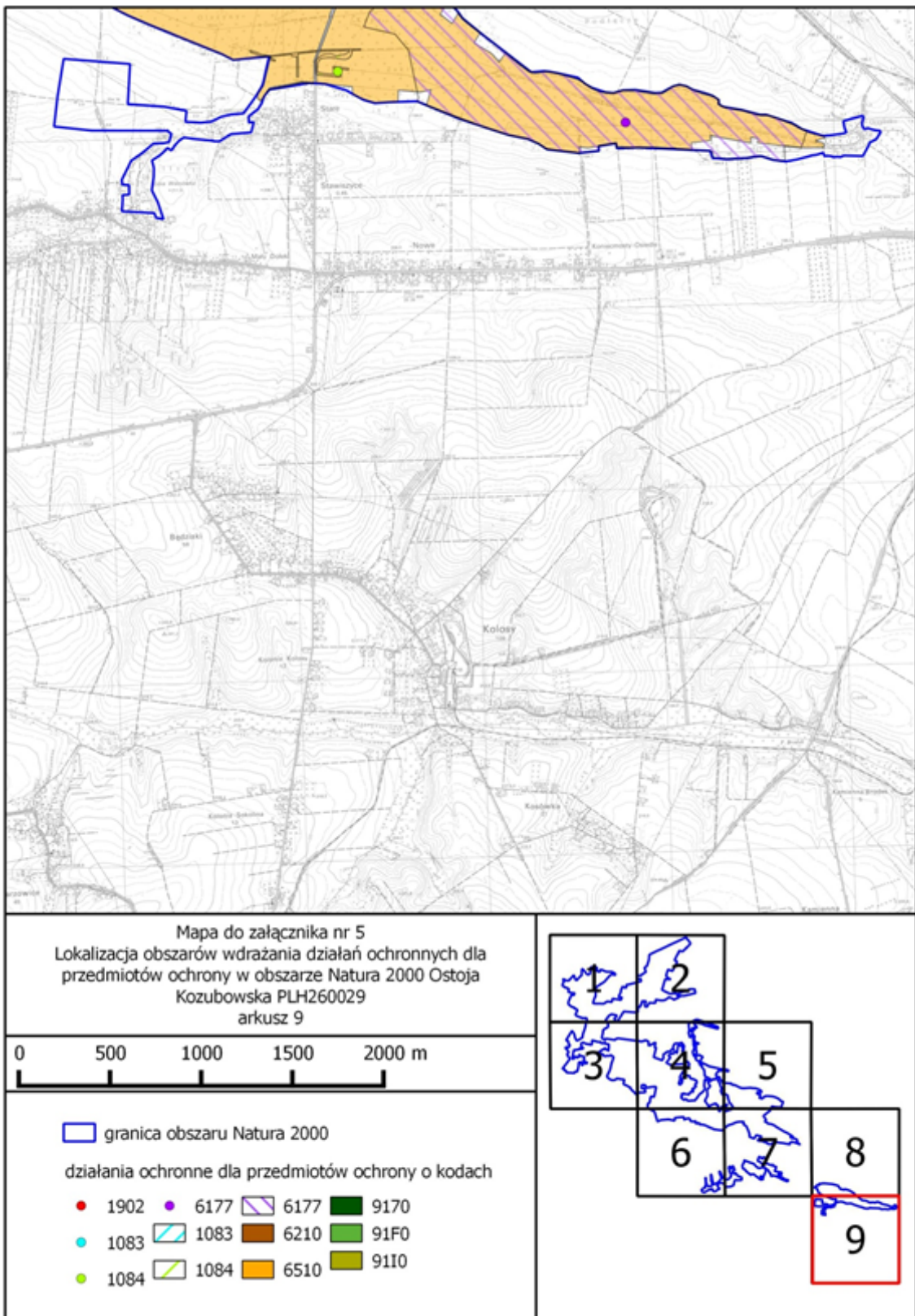












§ 2. Zarządzenie wchodzi w życie z dniem następującym po dniu ogłoszenia w Dzienniku Urzędowym Województwa Świętokrzyskiego.

Regionalny Dyrektor
Ochrony Środowiska
w Kielcach

dr inż. Waldemar Pietrasik