



DZIENNIK URZĘDOWY

WOJEWÓDZTWA ŚWIĘTOKRZYSKIEGO

Kielce, dnia 19 stycznia 2015 r.

Poz. 257

ZARZĄDZENIE

**REGIONALNEGO DYREKTORA OCHRONY ŚRODOWISKA W KIELCACH
REGIONALNEGO DYREKTORA OCHRONY ŚRODOWISKA W ŁODZI
REGIONALNEGO DYREKTORA OCHRONY ŚRODOWISKA W WARSZAWIE**

z dnia 31 grudnia 2014 r.

**zmieniające zarządzenie w sprawie ustanowienia planu zadań ochronnych dla obszaru Natura
2000 Dolina Czarnej PLH260015**

Na podstawie art. 28 ust. 5 i ust. 8 ustawy z dnia 16 kwietnia 2004 r. o ochronie przyrody (Dz. U. z 2013 r. poz. 627, z późn. zm.¹⁾) zarządza się, co następuje:

§ 1. W zarządzeniu Regionalnego Dyrektora Ochrony Środowiska w Kielcach, Regionalnego Dyrektora Ochrony Środowiska w Łodzi, Regionalnego Dyrektora Ochrony Środowiska w Warszawie z dnia 29 kwietnia 2014 r. w sprawie ustanowienia Planu zadań ochronnych dla obszaru Natura 2000 Dolina Czarnej PLH260015 (Dz. Urz. Woj. Świętokrzyskiego poz. 1561, Dz. Urz. Woj. Łódzkiego poz. 2136 i Dz. Urz. Woj. Mazowieckiego poz. 4846) załączniki Nr 3-5 otrzymują brzmienie określone w załącznikach nr 1-3 do niniejszego zarządzenia.

§ 2. Zarządzenie wchodzi w życie z dniem następującym po dniu ogłoszenia w Dzienniku Urzędowym Województwa Świętokrzyskiego, Dzienniku Urzędowym Województwa Łódzkiego i Dzienniku Urzędowym Województwa Mazowieckiego.

Regionalny Dyrektor Ochrony Środowiska
w Kielcach

Waldemar Pietrasik

Regionalny Dyrektor Ochrony Środowiska
w Łodzi

Kazimierz Perek

Regionalny Dyrektor Ochrony Środowiska
w Warszawie

Aleksandra Atłowska

¹⁾ Zmiany tekstu jednolitego wymienionej ustawy zostały ogłoszone w Dz. U. z 2013r. poz. 628 i 842 oraz z 2014r. poz. 805, 850, 926, 1002 i 1101.

Załącznik nr 1 do zarządzenia
Regionalnego Dyrektora Ochrony Środowiska w Kielcach,
Regionalnego Dyrektora Ochrony Środowiska w Łodzi,
Regionalnego Dyrektora Ochrony Środowiska w Warszawie
z dnia 31.12.2014 r. zmieniającego zarządzenie w sprawie
ustanowienia planu zadań ochronnych dla obszaru Natura 2000
Dolina Czarnej PLH260015

**IDENTYFIKACJA ISTNIEJĄCYCH I POTENCJALNYCH ZAGROŻEŃ DLA ZACHOWANIA WŁAŚCIWEGO STANU
OCHRONY PRZEDMIOTÓW OCHRONY W OBSZARZE NATURA 2000**

Lp.	Przedmiot ochrony	Zagrożenia		Opis zagrożenia
		Istniejące	Potencjalne	
1.	2330 Wydmy śródlądowe z murawami napiaskowymi (<i>Corynephorus, Agrostis</i>)	K02.01 zmiana składu gatunkowego (sukcesja) E03.01 pozbywanie się odpadów z gospodarstw domowych	B01.01 zalesianie terenów otwartych (drzewa rodzime)	Najpoważniejszym zagrożeniem są przemiany sukcesyjne inicjalnych zbiorowisk piaszczysk wywołane brakiem czynników niszczących pokrywę roślinną. Nieużytkowane tereny w Dolinie Czarnej mogą być przeznaczane do zalesień, co powoduje potencjalne zagrożenie.
2.	3150 Starorzecza i naturalne eutroficzne zbiorniki wodne ze zbiorowiskami z <i>Nympheion, Potamion</i>	E03.01 pozbywanie się odpadów z gospodarstw domowych	H01 zanieczyszczenia wód powierzchniowych K02.03 eutrofizacja (naturalna)	Zagrożenie stanowią odpady pozostawiane/wyrzucane na brzegach, które mogą powodować zanieczyszczenie wód, stanowiska w pobliżu pól mogą być narażone na eutrofizację.
3.	3260 Nizinne i podgórskie rzeki ze zbiorowiskami włosieniczników (<i>Ranunculion fluitantis</i>)	X brak zagrożeń i nacisków	H01 zanieczyszczenia wód powierzchniowych K02.03 eutrofizacja (naturalna) J02.03 regulowanie (prostowanie) koryt rzecznych i zmiana przebiegu koryt rzecznych	Stan siedliska jest we właściwym stanie. Zagrożenia potencjalne związane mogą być ze zmianami reżimu hydrologicznego (spowodowane np. przez regulację koryta rzeki lub spowolnienie nurtu na skutek budowy nowych zbiorników retencyjnych).
4.	4030 Suche wrzosowiska (<i>Calluno-Genistion, Pohlio-Callunion, Calluno-Acrostaphylion</i>)	K02.01 zmiana składu gatunkowego (sukcesja) E03.01 Pozbywanie się	B01.01 zalesianie terenów otwartych (drzewa rodzime)	Istniejącym zagrożeniem dla typu siedliska jest ewolucja biocenotyczna (sukcesja wtórna w kierunku borów sosnowych) i zaśmiecanie.

		odpadów z gospodarstw domowych		Zagrożenie potencjalne stanowi zalesianie.
5.	*6230 Górskie i niżowe murawy bliźniczkowe (<i>Nardion</i> – płaty bogate florystycznie)	A03.03 Zaniechanie/brak koszenia A04.03 zarczucie pasterstwa, brak wypasu K02.01 zmiana składu gatunkowego (sukcesja)	B01.01 zalesianie terenów otwartych (drzewa rodzime)	Istniejącym zagrożeniem dla siedliska jest zaniechanie użytkowania, które w konsekwencji prowadzi do rozpoczęcia powolnej sukcesji w kierunku borów. Zagrożenie potencjalne stanowi zalesianie.
6.	6410 Zmienneowilgotne łąki trzęślicowe (<i>Molinion</i>)	A03.03 Zaniechanie/brak koszenia A04.03 zarczucie pasterstwa, brak wypasu K02.01 zmiana składu gatunkowego (sukcesja)	J02.01 zasypywanie terenu, melioracje i osuszanie - ogólnie	Istniejącym zagrożeniem dla typu siedliska jest zaprzestanie użytkowania, w szczególności koszenia oraz przemiany sukcesyjne. Zagrożenie stanowi też obniżenie poziomu wód gruntowych.
7.	6510 Niżowe i górskie świeże łąki użytkowane ekstensywnie (<i>Arrhenatherion elatioris</i>)	A03.03 Zaniechanie/brak koszenia A04.03 zarczucie pasterstwa, brak wypasu	K02.01 zmiana składu gatunkowego (sukcesja)	Istniejącym zagrożeniem dla typu siedliska jest zaprzestanie użytkowania, w szczególności koszenia. Zagrożenie potencjalne stanowi ewolucja biocenotyczna i powolna sukcesja.
8.	7140 Torfowiska przejściowe i trzęsawiska (przeważnie z roślinnością z <i>Schuechzerio-Caricetea</i>)	K02.01 zmiana składu gatunkowego (sukcesja) J02.01 zasypywanie terenu, melioracje i osuszanie - ogólnie J02.03 regulowanie (prostowanie) koryt rzecznych i zmiana przebiegu koryt rzecznych	J02.01 zasypywanie terenu, melioracje i osuszanie - ogólnie	Z uwagi na niewielką powierzchnię zajmowaną przez siedlisko głównym zagrożeniem mogą być szybko postępujące zmiany sukcesyjne. Potencjalne zagrożenie stanowi obniżanie się poziomu wód gruntowych i związane z tym wkraczanie drzew.
9.	7150 Obniżenia na podłożu torfowym z roślinnością ze związku <i>Rhynchosporion</i>	K02.01 zmiana składu gatunkowego (sukcesja)	J02.01 zasypywanie terenu, melioracje i osuszanie - ogólnie	Z uwagi na niewielką powierzchnię zajmowaną przez siedlisko głównym zagrożeniem mogą być szybko postępujące zmiany sukcesyjne. Potencjalne zagrożenie stanowi obniżanie się poziomu wód gruntowych na skutek intensywnego odwodnienia rowami i kanałami melioracyjnymi i związane z tym wkraczanie drzew.
10.	9110 Kwaśne buczyny (<i>Luzulo-Fagetum</i>)	B02.04 usuwanie martwych i umierających drzew	X brak zagrożeń i nacisków	Zagrożenia są skutkiem dawnej gospodarki leśnej i mogą się utrzymywać przy braku

				modyfikacji metod gospodarowania.
11.	*91D0 Bory i lasy bagienne (<i>Vaccinio uliginosi Betuletum pubescentis</i> , <i>Vaccinio uliginosi Pinetum</i> , <i>Pino mugosphagnetum</i> , <i>Sphagno girgensohnii-Piceetum</i>) i brzoźowo-sosnowe bagienne lasy borealne	G05.01 wydeptywanie, nadmierne użytkowanie J02.01 zasypywanie terenu, melioracje i osuszanie - ogólnie J02.03 regulowanie (prostowanie) koryt rzecznych i zmiana przebiegu koryt rzecznych	B02.04 usuwanie martwych i umierających drzew	Zagrożenia mogą pojawić się w przypadku zintensyfikowania gospodarki leśnej lub mogą się utrzymywać przy braku modyfikacji metod gospodarowania. Niektóre płaty są narażone na nadmierne wydeptywanie lub przesuszenie.
12.	*91E0 Łęgi wierzbowe, topolowe, olszowe i jesionowe (<i>Salicetum albofragilis</i> , <i>Populetum albae</i> , <i>Alnenion glutinoso-incanae</i>) i olsy źródliskowe	E03.01 pozbywanie się odpadów z gospodarstw domowych B02.04 usuwanie martwych i umierających drzew I01 obce gatunki inwazyjne	X brak zagrożeń i nacisków	Łęgi są często zaśmiecane (nielegalne punktowe wysypiska odpadów i śmieci). W wielu płatach występują obce gatunki inwazyjne (najczęściej klon jesionolistny). Ponadto zaobserwowano brak odpowiedniej ilości zasobów martwego drewna.
13.	91P0 Wyżynny jodłowy bór mieszany (<i>Abietetum polonicum</i>)	B02.04 usuwanie martwych i umierających drzew	X brak zagrożeń i nacisków	Zagrożenia są skutkiem dawnej gospodarki leśnej i mogą się utrzymywać przy braku modyfikacji metod gospodarowania.
14.	91T0 Sosnowy bór chrobotkowy (<i>Cladonio-Pinetum</i> i chrobotkowa postać <i>Peucedano-Pinetum</i>)	B02 gospodarka leśna i plantacyjna i użytkowanie lasów i plantacji	K02.01 zmiana składu gatunkowego (sukcesja) K02.03 Eutrofizacja (naturalna)	Zagrożeniem jest wysokie zwarcie drzew i krzewów w podszycie powodujące nadmierne zacienienie.
15.	1037 Trzepla zielona <i>Ophiogomphus cecilia</i>	X brak zagrożeń i nacisków	J02.03.02 regulowanie (prostowanie) koryt rzecznych H01 zanieczyszczanie wód powierzchniowych	Stan siedliska gatunku jest we właściwym stanie. Potencjalnym zagrożeniem jest prostowanie koryt rzecznych i zanieczyszczanie wód powierzchniowych.
16.	1042 Zalotka większa <i>Leucorrhinia pectoralis</i>	U nieznanne zagrożenie lub nacisk	U nieznanne zagrożenie lub nacisk	Podczas prac nad projektem planu zadań ochronnych zidentyfikowano nieliczne stanowiska gatunku, dlatego niezbędne są dalsze prace poszukiwawcze. Zagrożenia zostaną określone w trakcie inwentaryzacji przedmiotu ochrony.
17.	6177 Modraszek telejus <i>Maculinea teleius</i>	A02.03 usuwanie trawy pod grunty orne	E01.03 zabudowa rozproszona	Zagrożenie stanowi brak koszenia łąk lub ich zaorywanie, brak wypasu oraz zabudowa

		A03.03 zaniechanie/brak koszenia A04.03 zarzucenie pasterstwa, brak wypasu		rozproszona.
18.	1060 Czerwończyk nieparek <i>Lycaena dispar</i>	A02.03 Usuwanie trawy pod grunty orne A03.03 zaniechanie/brak koszenia A04.03 zarzucenie pasterstwa, brak wypasu	E01.03 zabudowa rozproszona	Zagrożenie stanowi brak koszenia łąk lub ich zaorywanie, brak wypasu oraz zabudowa rozproszona.
19.	1065 Przeplątka aurinia <i>Euphydryas (Eurodryas, Hypodryas) aurinia</i>	A03.03 zaniechanie/brak koszenia K02.01 zmiana składu gatunkowego (sukcesja)	E01.03 zabudowa rozproszona	Zagrożenia stanowi brak koszenia łąk lub ich zarastanie.
20.	1032 Skójka gruboskorupowa <i>Unio crassus</i>	U nieznane zagrożenie lub nacisk	U nieznane zagrożenie lub nacisk	Podczas prac nad projektem planu zadań ochronnych zidentyfikowano nieliczne stanowiska gatunku, dlatego niezbędne są dalsze prace poszukiwawcze. Zagrożenia zostaną określone w trakcie inwentaryzacji przedmiotu ochrony.
21.	1166 Traszka grzebieniasta <i>Triturus cristatus (Triturus cristatus cristatus)</i>	K01.02 Zamulenie	J02.01.03 wypełnianie rowów, tam, stawów, sadzawek, bagien lub torfianek K02.01 zmiana składu gatunkowego (sukcesja) K01.03 wyschnięcie zbiornika	W istniejących stanowiskach daje się zaobserwować proces sukcesji w tym postępującego zamulania zbiorników. Potencjalne zagrożenie stanowi wypływanie oraz zarastanie śródpolnych i śródleśnych zbiorników wodnych. Nie można wykluczyć także podejmowania w przyszłości prób uproduktywnienia terenu poprzez zasypywanie terenu i zamianę go na użytki rolne lub las.
22.	1188 Kumak nizinny <i>Bombina bombina</i>	U nieznane zagrożenie lub nacisk	U nieznane zagrożenie lub nacisk	Podczas prac nad projektem planu zadań ochronnych zidentyfikowano nieliczne stanowiska gatunku, dlatego niezbędne są dalsze prace poszukiwawcze. Zagrożenia zostaną określone w trakcie inwentaryzacji przedmiotu ochrony.

23.	1308 Mopek <i>Barbastella barbastellus</i>	U nieznane zagrożenie lub nacisk	U nieznane zagrożenie lub nacisk	Podczas prac nad projektem planu zadań ochronnych zidentyfikowano nieliczne stanowiska gatunku, dlatego niezbędne są dalsze prace poszukiwawcze. Zagrożenia zostaną określone w trakcie inwentaryzacji przedmiotu ochrony.
24.	1324 Nocek duży <i>Myotis myotis</i>	X brak zagrożeń i nacisków	D01.02 drogi, autostrady G05.11 śmierć lub uraz w wyniku kolizji E06.02 odbudowa, remont budynków	Stan siedliska gatunku jest we właściwym stanie. Potencjalnym zagrożeniem jest śmierć lub uraz w wyniku kolizji z pojazdami na drodze wojewódzkiej nr 728. Zagrożeniem może być zamknięcie dostępu do schronień wynikłe z remontu dachu budynku zasiedlonego przez kolonię.
25.	1337 Bóbr europejski <i>Castor fiber</i>	X brak zagrożeń i nacisków	F05.04 kłusownictwo	Stan siedliska gatunku jest we właściwym stanie. Kłusownictwo może występować jako potencjalne zagrożenie.
26.	1355 Wydra <i>Lutra lutra</i>	X brak zagrożeń i nacisków	H01 zanieczyszczenie wód powierzchniowych F05.04 kłusownictwo	Stan siedliska gatunku jest we właściwym stanie. Kłusownictwo oraz zanieczyszczenie wód może występować jako potencjalne zagrożenie.
27.	1098 Minogi czarnomorskie <i>Eudontomyzon spp.</i>	U nieznane zagrożenie lub nacisk	U nieznane zagrożenie lub nacisk	Podczas prac nad projektem planu zadań ochronnych zidentyfikowano nieliczne stanowiska gatunku, dlatego niezbędne są dalsze prace poszukiwawcze. Zagrożenia zostaną określone w trakcie inwentaryzacji przedmiotu ochrony.
28.	5339 Różanka <i>Rhodeus sericeus amarus</i>	U nieznane zagrożenie lub nacisk	U nieznane zagrożenie lub nacisk	Podczas prac nad projektem planu zadań ochronnych zidentyfikowano nieliczne stanowiska gatunku, dlatego niezbędne są dalsze prace poszukiwawcze. Zagrożenia zostaną określone w trakcie inwentaryzacji przedmiotu ochrony.
29.	1145 Piskorz <i>Misgurnus fossilis</i>	U nieznane zagrożenie lub nacisk	U nieznane zagrożenie lub nacisk	Podczas prac nad projektem planu zadań ochronnych zidentyfikowano nieliczne stanowiska gatunku, dlatego niezbędne są dalsze prace poszukiwawcze. Zagrożenia zostaną

				określone w trakcie inwentaryzacji przedmiotu ochrony.
30.	1149 Koza <i>Cobitis taenia</i>	U nieznane zagrożenie lub nacisk	U nieznane zagrożenie lub nacisk	Podczas prac nad projektem planu zadań ochronnych zidentyfikowano nieliczne stanowiska gatunku, dlatego niezbędne są dalsze prace poszukiwawcze. Zagrożenia zostaną określone w trakcie inwentaryzacji przedmiotu ochrony.
31.	1163 Głowacz białopłetwy <i>Cottus gobio</i>	U nieznane zagrożenie lub nacisk	U nieznane zagrożenie lub nacisk	Podczas prac nad projektem planu zadań ochronnych zidentyfikowano nieliczne stanowiska gatunku, dlatego niezbędne są dalsze prace poszukiwawcze. Zagrożenia zostaną określone w trakcie inwentaryzacji przedmiotu ochrony.

Załącznik nr 2 do zarządzenia
Regionalnego Dyrektora Ochrony Środowiska w Kielcach,
Regionalnego Dyrektora Ochrony Środowiska w Łodzi,
Regionalnego Dyrektora Ochrony Środowiska w Warszawie
z dnia 31.12.2014 zmieniającego zarządzenie w sprawie
ustanowienia planu zadań ochronnych dla obszaru Natura 2000
Dolina Czarnej PLH260015

CELE DZIAŁAŃ OCHRONNYCH

Lp.	Przedmiot ochrony	Cele działań ochronnych
1.	2330 Wydmy śródlądowe z murawami napiaskowymi (<i>Corynephorus</i> , <i>Agrostis</i>)	- Przeciwdziałanie sukcesji (zmniejszenie do poziomu poniżej 40 % udziału drzew i krzewów na poszczególnych płatach siedliska). - Eliminacja zanieczyszczenia gleb (zaśmiecenia).
2.	3150 Starorzecza i naturalne eutroficzne zbiorniki wodne ze zbiorowiskami z <i>Nympheion</i> , <i>Potamion</i>	- Utrzymanie siedliska na powierzchni 5,78 ha.
3.	3260 Nizinne i podgórskie rzeki ze zbiorowiskami włosieniczników (<i>Ranunculion fluitantis</i>)	- Utrzymanie zacienienia siedliska na poziomie nieprzekraczającym 60%.
4.	4030 Suche wrzosowiska (<i>Calluno-Geniston</i> , <i>Pohlio-Callunion</i> , <i>Calluno-Acrostaphylion</i>)	- Przeciwdziałanie sukcesji (zmniejszenie do poziomu poniżej 20 % udziału drzew i krzewów na poszczególnych płatach siedliska).
5.	*6230 Górskie i niżowe murawy bliźniczkowe (<i>Nardion</i> – płaty bogate florystycznie)	- Ograniczenie postępu sukcesji naturalnej (pokrycie krzewami mniejsze niż 40%). - Utrzymanie siedliska na powierzchni 5,78 ha.
6.	6410 Zmiennowilgotne łąki trzęślicowe (<i>Molinion</i>)	- Przeciwdziałanie sukcesji (utrzymanie udziału drzew i krzewów na poziomie nieprzekraczającym 5% na poszczególnych płatach siedliska).
7.	6510 Niżowe i górskie świeże łąki użytkowane ekstensywnie (<i>Arrhenatherion elatioris</i>)	- Przeciwdziałanie sukcesji (utrzymanie udziału drzew i krzewów na poziomie nieprzekraczającym 5% na poszczególnych płatach siedliska).
8.	7140 Torfowiska przejściowe i trzęsawiska (przeważnie z roślinnością z <i>Schuechzerio-Caricetea</i>)	- Przeciwdziałanie sukcesji (osiągnięcie udziału drzew i krzewów na poziomie nieprzekraczającym 15% na poszczególnych płatach siedliska). - Uzupełnienie stanu wiedzy o przedmiocie ochrony i o uwarunkowaniach jego ochrony oraz podjęcie stosownych działań w oparciu o nowe dane.
9.	7150 Obniżenia na podłożu torfowym z roślinnością ze związku <i>Rhynchosporion</i>	- Ograniczenie postępu sukcesji naturalnej (pokrycie drzewami mniejsze niż 10%).
10.	9110 Kwaśne buczyny (<i>Luzulo-Fagetum</i>)	- Osiągnięcie zróżnicowanej struktury pionowej i przestrzennej roślinności ze zwartym starym drzewostanem zajmującym do 50% powierzchni.

11.	*91D0 Bory i lasy bagienne (<i>Vaccinio uliginosi-Betuletum pubescentis</i> , <i>Vaccinio uliginosi-Pinetum</i> , <i>Pino mugo-Sphagnetum</i> , <i>Sphagno girgensohnii-Piceetum</i>) i brzozowo-sosnowe bagienne lasy borealne	- Utrzymanie wskaźnika martwe drewno leżące lub stojące na poziomie co najmniej U1 (min. 1szt./ha). - Uzupełnienie stanu wiedzy o przedmiocie ochrony i o uwarunkowaniach jego ochrony oraz podjęcie stosownych działań w oparciu o nowe dane.
12.	*91E0 Łęgi wierzbowe, topolowe, olszowe i jesionowe (<i>Salicetum albo-fragilis</i> , <i>Populetum albae</i> , <i>Alnenion glutinoso-incanae</i>) i olsy źródłiskowe	- Utrzymanie wskaźnika martwe drewno leżące lub stojące na poziomie co najmniej U1 (min. 3szt./ha).
13.	91P0 Wyżyny jodłowy bór mieszany (<i>Abietetum polonicum</i>)	- Uzyskanie zwarcia koron drzew na poziomie nieprzekraczającym 60%.
14.	91T0 Sosnowy bór chrobotkowy (<i>Cladonio-Pinetum</i> i chrobotkowa postać <i>Peucedano-Pinetum</i>)	- Kształtowanie właściwej struktury warstwowej (pokrycie podszytu poniżej 10% i zwarcie koron poniżej 50%).
15.	1037 Trzepla zielona <i>Ophiogomphus cecilia</i>	- Uzupełnienie stanu wiedzy o przedmiocie ochrony i o uwarunkowaniach jego ochrony oraz podjęcie stosownych działań w oparciu o nowe dane.
16.	1042 Zalotka większa <i>Leucorrhinia pectoralis</i>	- Uzupełnienie stanu wiedzy o przedmiocie ochrony i o uwarunkowaniach jego ochrony oraz podjęcie stosownych działań w oparciu o nowe dane.
17.	6177 Modraszek telejus <i>Maculinea (Phengaris) teleius</i>	- Uzupełnienie stanu wiedzy o przedmiocie ochrony i o uwarunkowaniach jego ochrony oraz podjęcie stosownych działań w oparciu o nowe dane. - Przeciwdziałanie sukcesji (utrzymanie udziału drzew i krzewów na poziomie nieprzekraczającym 35% na poszczególnych płatach siedliska).
18.	1060 Czerwończyk nieparek <i>Lycaena dispar</i>	- Uzupełnienie stanu wiedzy o przedmiocie ochrony i o uwarunkowaniach jego ochrony oraz podjęcie stosownych działań w oparciu o nowe dane. - Przeciwdziałanie sukcesji (zmniejszenie udziału drzew i krzewów do poziomu nieprzekraczającego 5% na poszczególnych płatach siedliska).
19.	1065 Przeplatka aurinia <i>Euphydryas (Eurodryas, Hypodryas) aurinia</i>	- Uzupełnienie stanu wiedzy o przedmiocie ochrony i o uwarunkowaniach jego ochrony oraz podjęcie stosownych działań w oparciu o nowe dane. - Przeciwdziałanie sukcesji (zmniejszenie udziału drzew i krzewów na poziomie nieprzekraczającym 15% na poszczególnych płatach siedliska).
20.	1032 Skójka gruboskorupowa <i>Unio crassus</i>	- Uzupełnienie stanu wiedzy o przedmiocie ochrony i o uwarunkowaniach jego ochrony oraz podjęcie stosownych działań w oparciu o nowe dane.
21.	1166 Traszka grzebieniasta <i>Triturus cristatus (Triturus cristatus cristatus)</i>	- Uzupełnienie stanu wiedzy o przedmiocie ochrony i o uwarunkowaniach jego ochrony oraz podjęcie stosownych działań w oparciu o nowe dane. - Utrzymanie powierzchni znanego stanowiska na poziomie U1 powierzchni zbiornika.
22.	1188 Kumak nizinny <i>Bombina bombina</i>	- Uzupełnienie stanu wiedzy o przedmiocie ochrony i o uwarunkowaniach jego ochrony oraz podjęcie stosownych działań w oparciu o nowe dane.

23.	1308 Mopek <i>Barbastella barbastellus</i>	- Uzupełnienie stanu wiedzy o przedmiocie ochrony i o uwarunkowaniach jego ochrony oraz podjęcie stosownych działań w oparciu o nowe dane.
24.	1324 Nocek duży <i>Myotis myotis</i>	- Uzupełnienie stanu wiedzy o przedmiocie ochrony i o uwarunkowaniach jego ochrony oraz podjęcie stosownych działań w oparciu o nowe dane. - Utrzymanie powierzchni schronienia na poziomie FV.
25.	1337 Bóbr europejski <i>Castor fiber</i>	- Uzupełnienie stanu wiedzy o przedmiocie ochrony i o uwarunkowaniach jego ochrony oraz podjęcie stosownych działań w oparciu o nowe dane.
26.	1355 Wydra <i>Lutra lutra</i>	- Uzupełnienie stanu wiedzy o przedmiocie ochrony i o uwarunkowaniach jego ochrony oraz podjęcie stosownych działań w oparciu o nowe dane.
27.	1098 Minogi czarnomorskie <i>Eudontomyzon spp.</i>	- Uzupełnienie stanu wiedzy o przedmiocie ochrony i o uwarunkowaniach jego ochrony oraz podjęcie stosownych działań w oparciu o nowe dane.
28.	5339 Różanka <i>Rhodeus sericeus amarus</i>	- Uzupełnienie stanu wiedzy o przedmiocie ochrony i o uwarunkowaniach jego ochrony oraz podjęcie stosownych działań w oparciu o nowe dane.
29.	1145 Piskorz <i>Misgurnus fossilis</i>	- Uzupełnienie stanu wiedzy o przedmiocie ochrony i o uwarunkowaniach jego ochrony oraz podjęcie stosownych działań w oparciu o nowe dane.
30.	1149 Koza <i>Cobitis taenia</i>	- Uzupełnienie stanu wiedzy o przedmiocie ochrony i o uwarunkowaniach jego ochrony oraz podjęcie stosownych działań w oparciu o nowe dane.
31.	1163 Głowacz białopłetwy <i>Cottus gobio</i>	- Uzupełnienie stanu wiedzy o przedmiocie ochrony i o uwarunkowaniach jego ochrony oraz podjęcie stosownych działań w oparciu o nowe dane.

Parametry skali FV,U1,U2 określone są na podstawie zasad monitoringu GIOŚ.

Załącznik nr 3 do zarządzenia
Regionalnego Dyrektora Ochrony Środowiska w Kielcach,
Regionalnego Dyrektora Ochrony Środowiska w Łodzi,
Regionalnego Dyrektora Ochrony Środowiska w Warszawie
z dnia 31.12.2014 r. zmieniającego zarządzenie w sprawie
ustanowienia planu zadań ochronnych dla obszaru Natura 2000
Dolina Czarnej PLH260015

**DZIAŁANIA OCHRONNE ZE WSKAZANIEM PODMIOTÓW ODPOWIEDZIALNYCH ZA ICH WYKONANIE
I OBSZARÓW ICH WDRAŻANIA**

Przedmiot ochrony	Działania ochronne				
	Nr i nazwa	Zakres prac	Miejsce realizacji	Termin wykonania	Podmiot odpowiedzialny za wykonanie
2330 Wydmy śródlądowe z murawami napiaskowymi (<i>Corynephorus, Agrostis</i>)	Nr	Działania związane z ochroną czynną			
	A3	Wycinanie drzew i krzewów z wywiezieniem biomasy (działanie fakultatywne ¹⁾).	Wycinka przy lub poniżej szyi korzeniowej. Sukcesywnie po ok 30% powierzchni na rok na najbardziej zarośniętych powierzchniach siedliska od 16 października do końca lutego lub prowadzić użytkowanie zgodnie z wymogami pakietu rolnośrodowiskowego o ukierunkowanego na ochronę siedliska 2330.	Nadleśnictwo Opoczno, obręb 2: 176b <u>województwo łódzkie:</u> Gmina Aleksandrów: obrzeń Borowiec: 100; 101; 124; 127; 146; 148; 149; obrzeń Ciechomin: 892; 895; 896; 1098; 1917; 1918; 1919; 1920; 1921; 1922; 2092/1; 2092/2; 2093; 2094; 2095; 2096; 2097; 2098; 2099 obrzeń Dębowa Góra: 247; 248; 253; 254; 256; 279; 280; 302; 303; 304; 368; 373; 391; obrzeń Kalinków: 23; 24; 25; 26; 27; 28; 823; obrzeń Kotuszów: 1020 obrzeń Rożenek: 1; 4/3; 4/7; 4/8 4/11; 4/12; 4/13; 4/14; 4/15; 4/16; 4/17 obrzeń Siucice Kolonia: 560; 562; 564; 565; 569/1; 569/2; 733; 773; 775; 777; 819; 835; 836 obrzeń Taraska: 110/2; 122	Działanie coroczne do czasu odsłonięcia powierzchni.

				<p>Gmina Paradyż: obręb Przylęk: 1362; 1375; 1376; 1377; 1378; 1391; 1836; 2259; 2260; 2261; 2262; 2263; 2264; 2265; 2266; 2267; 2268; 2269; 2270; 2271; 2272; 2273; 2333; 2334; 2335; 2504; 2534; 2559; 2587; 2588; 2589; 2590; 2591; 2592; 2593; 2594; 2710</p> <p>Gmina Żarnów: obręb Adamów: 371; 415; 422; obręb Malenie: 46; 47; obręb Kolonia Klew: 101;183; obręb Kolonia Ruszenice: 172; 239; 240; obręb Młynek: 270; obręb Ruszenice: 56/8; 56/9; 56/10; 56/11 obręb Skórkowice: 135; 137; 138; 139; 175; 176; 177; 647; 648; obręb Zdyszewice: 3.</p>		
	A5	Kultywatorowanie (działanie fakultatywne ¹⁾).	Mechaniczne wżruszanie gleby do głębokości 5-10 cm. Około 1/3 powierzchni działki rocznie, w terminie od 1 września do 30 listopada lub prowadzić użytkowanie zgodnie z wymogami pakietu rolnośrodowiskowego o ukierunkowanego na ochronę siedliska 2330.	Działki ewidencyjne i oddziały leśne jak wyżej.	Działanie coroczne.	Właściwy terytorialnie Nadleśniczy, właściciel lub wykonujący prawa właścicielskie na podstawie porozumienia zawartego z organem sprawującym nadzór nad obszarem Natura 2000.
	A17	Usunięcie odpadów/śmieci.	Usunięcie odpadów (śmieci).	Działki ewidencyjne i oddziały leśne jak wyżej.	W razie potrzeb.	Właściwy terytorialnie Nadleśniczy, właściciel

						lub wykonujący prawa właścicielskie.
	Nr	Działania związane z utrzymaniem lub modyfikacją metod gospodarowania				
	B2	Zachowanie siedliska przyrodniczego stanowiącego przedmiot ochrony (działanie obligatoryjne ¹⁾).	Ekstensywne użytkowanie kośne, kośno-pastwiskowe, pastwiskowe.	Działki ewidencyjne i oddziały leśne jak wyżej.	Działanie coroczne.	Właściwy terytorialnie Nadleśniczy, właściciel lub wykonujący prawa właścicielskie
	Nr	Działania dotyczące monitoringu stanu przedmiotów ochrony oraz monitoringu realizacji celów działań ochronnych				
	C1	Ocena stanu zachowania przedmiotów ochrony.	Zgodnie z obowiązującą metodyką.	<u>województwo łódzkie:</u> Gmina Paradyż: Obręb Przyłęk: 2587; Gmina Żarnów: Obręb Młynek: 270; Obręb Skórkowice: 135.	W 3 i 7 roku od wejścia w życie zarządzenia.	Sprawujący nadzór nad obszarem Natura 2000.
3150 Starorzeczca i naturalne eutroficzne zbiorniki wodne ze zbiorowiskami z <i>Nympheion</i> , <i>Potamion</i>	Nr	Działania związane z ochroną czynną				
	A17	Usunięcie odpadów/śmieci.	Usunięcie odpadów (śmieci).	Nadleśnictwo Barycz, obręb 3: 277 f Nadleśnictwo Opoczno, obręb 2: 176 b; 176 d <u>województwo świętokrzyskie:</u> Gmina Ruda Maleniecka: obrab Tama: 158 obrab Wyszyna Machorowska: 15 obrab Machory: 662 Gmina Stąporków: obrab Czarna: 715; 718; 721; 723; 725; 729; 732; 736; 738; 740; 742; 744; 746; 946; obrab Czarniecka Góra: 29; 33; Gmina Końskie: obrab Sielpia Wielka: 136 <u>województwo łódzkie:</u> Gmina Aleksandrów: obrab Borowiec: 135; 136; 137; 138;	W razie potrzeb.	Właściwy terytorialnie Nadleśniczy, właściciel lub wykonujący prawa właścicielskie

				139; 140; 141; 142; 143; 144; 145; 149; obręb Ciechomin: 537; 693; 898; 899; 900; 901; 902; 1029; 1030; 1031; 1032; 1033; 1034; 1035; 1036; 1037; 1038; 1039; 1040; 1041; 1042; 2190 obręb Dębowa Góra: 245; 252; 304; 306; 307; 310; 311; 372 obręb Rożenek: 93; 100; 104; 105; Gmina Żarnów: obręb Adamów: 250; 284; 286; 288; 289; 290; 291; 292; 293 294; 296; 298/1; 298/2; 300; 302; 304; 305; 306; 307; 308; 309; 310; 311; 312; 313; 314; 315; 373; 428; 429; 432; obręb Ruszenice: 231 obręb Siedlów: 83; 84; obręb Skórkowice: 135.		
	Nr	Działania dotyczące monitoringu stanu przedmiotów ochrony oraz monitoringu realizacji celów działań ochronnych				
	C1	Ocena stanu zachowania przedmiotów ochrony.	Zgodnie z obowiązującą metodyką.	<u>województwo świętokrzyskie</u> Obręb Tama:158; <u>województwo łódzkie</u> : Obręb Siedlów: 83.	W 3 i 7 roku od wejścia w życie zarządzenia.	Sprawujący nadzór nad obszarem Natura 2000.
3260 Nizinne i podgórskie rzeki ze zbiorowiskami włosieniczników (<i>Ranunculon fluitantis</i>)	Nr	Działania związane z utrzymaniem lub modyfikacją metod gospodarowania				
	B2	Zachowanie siedliska przyrodniczego stanowiącego przedmiot ochrony.	Powadzenie prac w sposób uwzględniający charakter siedliska Przeciwdziałanie utracie ciągłości roślinności w siedlisku	Nadleśnictwo Barycz, obręb 3: 113 d; 177 m; <u>województwo świętokrzyskie</u> : Gmina Końskie: obręb Małachów: 248; 283; 357; obręb Niebo-Piekło: 118 obręb Wąsosz: 905/1; 954; 1009; 1010; 1011; <u>województwo łódzkie</u> : Gmina Paradyż: obręb Przyłek: 1283; Gmina Żarnów: obręb Kolonia Klew: 179; obręb Kolonia Ruszenice: 137; 177;	Działanie coroczne.	W odniesieniu gruntów Skarbu Państwa Zarządca nieruchomości w związku z wykonywaniem obowiązków z zakresu ochrony środowiska na podstawie przepisów prawa albo w przypadku braku tych przepisów na podstawie porozumienia zawartego z organem sprawującym nadzór nad obszarem Natura 2000,

				266; obręb Ławki: 56; 166; obręb Młynek: 248; 296; 495; 496; obręb Skórkowice: 659; 660; 681.		właściciel lub wykonujący prawa właścicielskie na podstawie porozumienia zawartego z organem sprawującym nadzór nad obszarem Natura 2000.
	Nr	Działania dotyczące monitoringu stanu przedmiotów ochrony oraz monitoringu realizacji celów działań ochronnych				
	C1	Ocena stanu zachowania przedmiotów ochrony.	Zgodnie z obowiązującą metodyką.	<u>województwo świętokrzyskie</u> : Obręb Wąsosz: 905/1; <u>województwo łódzkie</u> : obręb Kolonia Klew: 179.	W 3 i 7 roku od wejścia w życie zarządzenia.	Sprawujący nadzór nad obszarem Natura 2000.
4030 Suche wrzosowiska (<i>Calluno-Genistion</i> , <i>Pohlio-Callunion</i> , <i>Calluno-Acrostaphylion</i>)	Nr	Działania związane z ochroną czynną				
	A3	Wycinanie drzew i krzewów z wywiezieniem biomasy (działanie fakultatywne ¹⁾).	Wycinka przy lub poniżej szyi korzeniowej. Sukcesywnie po ok 30% powierzchni na rok na najbardziej zarośniętych powierzchniach siedliska od 16 października do końca lutego lub prowadzić użytkowanie zgodnie z wymogami pakietu rolnośrodowiskowego o ukierunkowanego na ochronę siedliska 4030.	Nadleśnictwo Opoczno, obręb 2: 173F a; 173F b; 173F f; 173F h; <u>województwo łódzkie</u> : Gmina Aleksandrów: obręb Ciechomin: 566; 705; 706; 707; 708; 709; 710; 711; 712; 713; 714; 715; 716; 717; 718; 719; 729; 730; 731; 732; 733; 734; 735; 736; 737; 738; 739; 740; 741; 742; 743; 744; 745; 746; 747; 748; 749; obręb Siucice Kolonia: 493; 494 Gmina Żarnów: obręb Siedłów: 68/2; obręb Skórkowice: 146; 147; 174; 188.	Działanie coroczne do czasu odsłonięcia powierzchni.	Właściwy terytorialnie Nadleśniczy, właściciel lub wykonujący prawa właścicielskie na podstawie porozumienia zawartego z organem sprawującym nadzór nad obszarem Natura 2000.
	A17	Usunięcie odpadów/śmieci.	Usunięcie odpadów (śmieci).	Działki ewidencyjne i oddziały leśne jak wyżej.	W razie potrzeb.	Właściwy terytorialnie Nadleśniczy, właściciel lub wykonujący prawa właścicielskie.
	Nr	Działania związane z utrzymaniem lub modyfikacją metod gospodarowania				

	B2	Zachowanie siedliska przyrodniczego stanowiącego przedmiot ochrony (działanie obligatoryjne ¹⁾).	Ekstensywne użytkowanie kośne, kośno-pastwiskowe, pastwiskowe.	Działki ewidencyjne i oddziały leśne jak wyżej.	Działanie coroczne.	Właściwy terytorialnie Nadleśniczy, właściciel lub wykonujący prawa właścicielskie na podstawie porozumienia zawartego z organem sprawującym nadzór nad obszarem Natura 2000.
	Nr	Działania dotyczące monitoringu stanu przedmiotów ochrony oraz monitoringu realizacji celów działań ochronnych				
	C1	Ocena stanu zachowania przedmiotów ochrony.	Zgodnie z obowiązującą metodyką.	Nadleśnictwo Opczno Obręb 2: 173F b.	W 5 i 10 roku od wejścia w życie zarządzenia.	Sprawujący nadzór nad obszarem Natura 2000.
*6230 Górskie i niżowe murawy bliźniczkowe (<i>Nardion</i> – płaty bogate florystycznie)	Nr	Działania związane z ochroną czynną				
	A3	Wycinanie drzew i krzewów z wywiezieniem biomasy (działanie fakultatywne ¹⁾).	Wycinka przy lub poniżej szyi korzeniowej. Wykonywać pomiędzy 16 października a końcem lutego. Dopuszcza się pozostawienie pojedynczych rozproszonych drzew i krzewów (w tym kęp), jednak nie więcej niż 10% powierzchni działki.	Nadleśnictwo Opczno, obręb 2: 173F a; 173F d; 173F f; 173F h; 176B c; 176B d; <u>województwo łódzkie:</u> Gmina Aleksandrów: obręb Borowiec: 17; 105; 109; 110; 125; 127; 128; 135; 136; 137; 138; 139; 148; 149; obręb Ciechomin: 541; 542; 543; 544; 545; 546; 547; 549; 551; 553; 555; 556; 557; 558; 559; 560; 566; 692; 694; 699; 700; 701; 702; 703; 704; 705; 706; 707; 708; 709; 710; 711; 712; 713; 714; 715; 716; 717; 729; 730; 731; 732; 733; 734; 735; 736; 737; 738; 739; 740; 741; 742; 743; 744; 745; 746; 747; 748; 749; 750; 751; 752; 753; 754; 755; 756; 757; 758; 759; 760; 901; 902; 903; 904; 905; 908; 909; 910; 911; 912; 913; 914; 915; 916; 917; 918; 919; 920; 921; 922; 923; 924; 925; 926; 927; 928; 929; 930; 931; 932;	Działanie coroczne do czasu odslonięcia powierzchni.	Właściwy terytorialnie Nadleśniczy, właściciel lub wykonujący prawa właścicielskie na podstawie porozumienia zawartego z organem sprawującym nadzór nad obszarem Natura 2000.

			<p>933; 934; 935; 936; 937; 938; 939; 940; 941; 942; 943; 944; 945; 946; 947; 948; 949; 950; 951; 952; 953; 1029; 1030; 1031; 1032; 1033; 1034; 1035; 1036; 1037; 1038; 1039; 1040; 1041; 1042; 1045; 2190; 2191; obręb Dębowa Góra: 246; 291; 292; 293; 302; 303; 304; 306; 367; 373; obręb Kalinków: 1; 3; 4; 6; 12; 13; 14; 15; 16 ;17; 31; 32; 33; 34; 35; 74; 75; obręb Rozenek: 1; 108; 109; 113; obręb Siucice Kolonia: 490; 493; 733; 810; 815; 816; 835; 836; 837; 838; 839; 840; 848; 849; 862/2; 893; 902; 906; Gmina Paradyż: obręb Przyłęk: 1293; 1381; 1382; 1391; 1392; 2176; 2177; 2178; 2179; 2180; 2181; 2182; 2183; 2185; 2189; 2190; 2191; 2192; 2193; 2194; 2195; 2196; 2216; 2217; 2218; 2219; 2220; 2221; 2222; 2223; 2224; 2225; 2226; 2227; 2228; 2229; 2230; 2231; 2315; 2316; 2317; 2319; 2320; 2321; 2534; 2566; 2567; 2587; 2684; 2766; 2784; 1301; Gmina Żarnów: obręb Myślubórz: 792; 793; obręb Skórkowice: 135; 137; 138; 139; 140; 141; 174; 188; 189; obręb Zdyszewice: 48/2;</p> <p><u>województwo świętokrzyskie:</u></p> <p>Gmina Końskie: obręb Małachów: 291; 306; 307; 357; obręb Niebo-Piekło: 83; 87/1; 91; obręb Sielpia Wielka: 78; 79/2; 81/3; 82/2; 83/3; 83/5; 83/11; 84/2; 145; 147;</p>		
--	--	--	---	--	--

				<p>173; 175; 199; 201; obręb Wąsosz: 317; 318; 324; 327; 332; 335; 338; 341; 344; 347; 374; 377; 380; 383; 387; 390; 393; 399/2; 433; 436; 439; 442; 447; 450/1; 453/1; 456/1; 842/2; 843/2; 844; 847/2; 848/2; 849/2; 901; 902; 903; 904; 905/1; 907; 909; 911; 913; 918; 919; 920; 921; 922; 923; 924; 944; 945; 946; 947; 948; 949; 950; 951; 952; 953; 954; 956; 957; 958; 960; 961; 962; 964; 965; 966; 967; 968; 969; 970; 979; 980; 1297; Gmina Radoszyce: obręb Zychy: 753; 765; 767/1; 922/1; Gmina Stąporków: obręb Wólka Plebańska: 88/1; 86/1; 90/1; 129; 131/1; 133/1; 135/1; 137/3; 137/4; 158; 321/1; 322; 323/1; 326/1; obręb Błaszaków: 546; 547; 577; 578; obręb Janów: 499; 500; 501; 504; 510; 518; 520; 522; 524; 526; 527; 528; 529; 530; 531; 532; 534; 565; 567.</p>		
Nr	Działania związane z utrzymaniem lub modyfikacją metod gospodarowania					
B2	Zachowanie siedliska przyrodniczego stanowiącego przedmiot ochrony (działanie obligatoryjne ¹⁾).	Ekstensywne użytkowanie kośne, kośno-pastwiskowe, pastwiskowe.	Działki ewidencyjne i oddziały leśne jak wyżej.	Działanie coroczne.	Właściwy terytorialnie Nadleśniczy, właściciel lub wykonujący prawa właścicielskie.	
A2	Koszenie/ścińnięcie z wywiezieniem biomasy (działanie fakultatywne ¹⁾).	Zabieg koszenia od środka na zewnątrz powierzchni w terminie od 1 sierpnia do 30 października. Minimum 33%, optimum 50%.	Działki ewidencyjne i oddziały leśne jak wyżej.	Działanie coroczne.	Właściwy terytorialnie Nadleśniczy, właściciel lub wykonujący prawa właścicielskie na podstawie zobowiązania podjętego w związku z korzystaniem z programów wsparcia	

			<p>Dopuszczalne jest również koszenie 90% jeden raz na 3 lata - w tym przypadku z pozostawieniem pasów nieskoszonej runi (ok 10%). Koszenie na wysokości pomiędzy 10-15 cm. Po zakończeniu działania dopuszcza się wypas na zasadach w A4 lub prowadzić użytkowanie zgodnie z wymogami pakietu rolnośrodowiskowego o ukierunkowanego na ochronę siedliska 6230.</p>			z tytułu obniżenia dochodowości albo na podstawie porozumienia zawartego z organem sprawującym nadzór nad obszarem Natura 2000.
A4	Wypas (działanie fakultatywne ¹⁾).	<p>Wypas zwierzętami gospodarskimi – wskazane owce, kozy obsada do 0,6 (optymalnie od 0,36) i obciążenie do 5 DJP/ha/rok. W terminie od 1 maja do 15 października. Po zakończeniu wypasu wykosić niedojady. Na innych powierzchniach niż</p>	Działki ewidencyjne i oddziały leśne jak wyżej.	Działanie coroczne.	Właściwy terytorialnie Nadleśniczy, właściciel lub wykonujący prawa właścicielskie na podstawie zobowiązania podjętego w związku z korzystaniem z programów wsparcia z tytułu obniżenia dochodowości albo na podstawie porozumienia zawartego z organem sprawującym nadzór nad obszarem Natura 2000.	

			zabieg A2 (f) (w danym roku) lub prowadzić użytkowanie zgodnie z wymogami pakietu rolnośrodowiskowego o ukierunkowanego na ochronę siedliska 6230.			
	Nr	Działania dotyczące monitoringu stanu przedmiotów ochrony oraz monitoringu realizacji celów działań ochronnych				
	C1	Ocena stanu zachowania przedmiotów ochrony.	Zgodnie z obowiązującą metodyką.	<u>województwo łódzkie:</u> Gmina Paradyż: Obręb Przyłęk: 2784; <u>województwo świętokrzyskie:</u> Gmina Stąporków: Obręb Janów: 510; Obręb Wólka Plebańska: 321/1; Gmina Końskie: Obręb Wąsosz: 332; Gmina Radoszyce: Obręb Zychy: 922/1.	W 4 i 8 roku od wejścia w życie zarządzenia.	Sprawujący nadzór nad obszarem Natura 2000.
6410 Zmiennowilgotne łąki trzęślicowe (<i>Molinion</i>)	Nr	Działania związane z ochroną czynną				
	A3	Wycinanie drzew i krzewów z wywiezieniem biomasy (działanie fakultatywne ¹⁾).	Wycinka drzew i krzewów w siedlisku przyrodniczym przy lub poniżej szyi korzeniowej. Wykonywać pomiędzy 16 października a końcem lutego. Dopuszcza się pozostawienie pojedynczych rozproszonych drzew i krzewów (w tym	Nadleśnictwo Barycz, obręb 3: 213 j; Nadleśnictwo Stąporków, obręb 2: 11 1; 11 m; <u>województwo łódzkie:</u> Gmina Żarnów: obręb Ławki: 101; 102; 103; 104; 119; <u>województwo mazowieckie:</u> Gmina Chlewiska: obręb Antoniów: 44; 45; <u>województwo świętokrzyskie:</u>	Działanie coroczne do czasu odsłonięcia powierzchni - działanie rozpocząć w pierwszych trzech latach od wejścia w życie zarządzenia.	Właściwy terytorialnie Nadleśniczy, właściciel lub wykonujący prawa właścicielskie na podstawie porozumienia zawartego z organem sprawującym nadzór nad obszarem Natura 2000.

			<p>kę), jednak nie więcej niż 10% powierzchni działki.</p>	<p>Gmina Końskie: obręb Sielpia Wielka: 141; 143; 145; 147; 149; 151; 153; 212/1; 212/2; 212/3; 214; 216; 218; 220; 222; obręb Wąsosz: 970; 971; 972; 973; 974; 975; 976; Gmina Radoszyce: obręb Radoszyce: 1255/2; 1292; 1307; 1308; 1309; 1310; 1311; Gmina Stąporków: obręb Błaszaków: 94; 95; obręb Niekłań Wielki: 2467; 2468; 2469; 2479; 2480; 2481; 2482; 2509; 2510; 2511</p>		
Nr	Działania związane z utrzymaniem lub modyfikacją metod gospodarowania					
B2	<p>Zachowanie siedliska przyrodniczego stanowiącego przedmiot ochrony (działanie obligatoryjne¹).</p>	<p>Ekstensywne użytkowanie kośne, kośno-pastwiskowe, pastwiskowe.</p>	<p>Nadleśnictwo Barycz, obręb 3: 213 j; Nadleśnictwo Stąporków, obręb 2: 11 1; 11 m;</p> <p><u>województwo łódzkie:</u></p> <p>Gmina Żarnów: obręb Ławki: 101; 102; 103; 104; 119;</p> <p><u>województwo mazowieckie:</u></p> <p>Gmina Chlewiska: obręb Antoniów: 44; 45;</p> <p><u>województwo świętokrzyskie:</u></p> <p>Gmina Końskie: obręb Sielpia Wielka: 141; 143; 145; 147; 149; 151; 153; 212/1; 212/2; 212/3; 214; 216; 218; 220; 222; obręb Wąsosz: 970; 971; 972; 973; 974;</p>	<p>Działanie coroczne.</p>	<p>Właściwy terytorialnie Nadleśniczy, właściciel lub wykonujący prawa właścicielskie.</p>	

				975; 976; Gmina Radoszyce: obręb Radoszyce: 1255/2; 1292; 1307; 1308; 1309; 1310; 1311; Gmina Stąporków: obręb Błaszaków: 94; 95; obręb Niekłań Wielki: 2467; 2468; 2469; 2479; 2480; 2481; 2482; 2509; 2510; 2511.		
A2	Koszenie/ścińnięcie z wywiezieniem biomasy (działanie fakultatywne ¹⁾).	Zabieg koszenia przeprowadzać od środka na zewnątrz powierzchni w terminie od 15 września do 30 października. Minimum 30% rocznie (optymalnie 50%), w każdym roku na innej powierzchni; koszenie na wysokości około 10-15 cm lub prowadzić użytkowanie zgodnie z wymogami pakietu rolnośrodowiskowego o ukierunkowanego na ochronę siedliska 6410.	Działki ewidencyjne i oddziały leśne jak wyżej.	Działanie coroczne - działanie rozpocząć w pierwszych trzech latach od wejścia w życie zarządzenia.	Właściwy terytorialnie Nadleśniczy, właściciel lub wykonujący prawa właścicielskie na podstawie zobowiązania podjętego w związku z korzystaniem z tytułu obniżenia dochodowości albo na podstawie porozumienia zawartego z organem sprawującym nadzór nad obszarem Natura 2000.	
A4	Wypas (działanie fakultatywne ¹⁾).	Wypas zwierzętami gospodarskimi – wskazane bydło, owce, kozy obsada do 0,36 i obciążenie do 4 DJP/ha/rok. Na ok. 30 %	Działki ewidencyjne i oddziały leśne jak wyżej.	Działanie coroczne - działanie rozpocząć w pierwszych trzech latach od wejścia	Właściciel lub wykonujący prawa właścicielskie na podstawie zobowiązania podjętego w związku z korzystaniem z programów wsparcia	

			powierzchni rocznie. Na innych powierzchniach niż zabieg koszenie/ścińnię z wywiezieniem biomasy (w danym roku) lub prowadzić użytkowanie zgodnie z wymogami pakietu rolnośrodowiskowego o ukierunkowanego na ochronę siedliska 6410.		w życie zarządzenia.	z tytułu obniżenia dochodowości albo na podstawie porozumienia zawartego z organem sprawującym nadzór nad obszarem Natura 2000.
	Nr	Działania dotyczące monitoringu stanu przedmiotów ochrony oraz monitoringu realizacji celów działań ochronnych				
	C1	Ocena stanu zachowania przedmiotów ochrony.	Zgodnie z obowiązującą metodyką.	<u>województwo świętokrzyskie:</u> Gmina Końskie: Obręb Sielpia Wielka: 214.	W 4 i 8 roku od wejścia w życie zarządzenia.	Sprawujący nadzór nad obszarem Natura 2000.
6510 Nizowe i górskie świeże łąki użytkowane ekstensywnie (<i>Arrhenatherion elatioris</i>) <i>Działania ochronnych dla tego siedliska nie należy wykonywać, jeśli wskazane są już w danej lokalizacji działania dla innego przedmiotu ochrony.</i>	Nr	Działania związane z utrzymaniem lub modyfikacją metod gospodarowania				
	B2	Zachowanie siedliska przyrodniczego stanowiącego przedmiot ochrony (działanie obligatoryjne ¹⁾).	Ekstensywne użytkowanie kośne, kośno-pastwiskowe, pastwiskowe.	<u>województwo świętokrzyskie:</u> Gmina Końskie: obręb Sielpia Wielka: 136; 239; 241; 252; 254; 256; 258/1; 258/2; 260; 262; 264; 266; 268; 270; 272; 274; 296; 298; 300; 302; 304; 306; Gmina Stąporków: obręb Błazzków: 541; 542; 543; 544.	Działania coroczne.	Właściciel lub wykonujący prawa właścicielskie.
	A2	Koszenie/ścińnię z wywiezieniem biomasy (działanie fakultatywne ¹⁾).	Zabieg koszenia przeprowadzać od środka na zewnątrz powierzchni w terminie od 15 czerwca do 30 września. Minimum 50%	Działki ewidencyjne jak wyżej.	Działania coroczne.	Właściciel lub wykonujący prawa właścicielskie na podstawie zobowiązania podjętego w związku z korzystaniem z programów wsparcia z tytułu obniżenia

			rocznie (optymalnie 90% - w tym przypadku z pozostawieniem pasów runi ok. 10%) w każdym roku na innej powierzchni; koszenie na wysokości 10-15 cm. Nie częściej niż dwa pokosy w roku lub prowadzić użytkowanie zgodnie z wymogami pakietu rolnośrodowiskowego o ukierunkowanego na ochronę siedliska 6510.			dochodowości albo na podstawie porozumienia zawartego z organem sprawującym nadzór nad obszarem Natura 2000.
A4	Wypas (działanie fakultatywne ¹⁾).	Wypas zwierzętami gospodarskimi – prowadzony zamiast drugiego pokosu, spaszanie powierzchni obsadą do 1 i obciążeniem do 10 DJP/ha/rok. Wykonywać od 15 lipca do 15 października. Po zakończeniu wypasu wykosić niedojady. Dopuszcza się wypas po drugim koszeniu oraz wypas całoroczny, na całej działce ale	Działki ewidencyjne jak wyżej.	Działania coroczne.	Właściciel lub wykonujący prawa właścicielskie na podstawie zobowiązania podjętego w związku z korzystaniem z programów wsparcia z tytułu obniżenia dochodowości albo na podstawie porozumienia zawartego z organem sprawującym nadzór nad obszarem Natura 2000.	

			nie częściej niż raz na 3 lata lub prowadzić użytkowanie zgodnie z wymogami pakietu rolnośrodowiskowego o ukierunkowanego na ochronę siedliska 6510.			
Nr	Działania związane z ochroną czynną					
A3	Wycinanie drzew i krzewów z wywiezieniem biomasy (działanie fakultatywne ¹⁾).	Wycinka przy lub poniżej szyi korzeniowej. Wykonać w terminie pomiędzy 16 października a końcem lutego. Dopuszcza się pozostawienie pojedynczych rozproszonych drzew i krzewów (w tym kęp), jednak nie więcej niż 10% powierzchni działki.	Działki ewidencyjne jak wyżej.	Działania coroczne.	Właściciel lub wykonujący prawa właścicielskie na podstawie porozumienia zawartego z organem sprawującym nadzór nad obszarem Natura 2000.	
Nr	Działania dotyczące monitoringu stanu przedmiotów ochrony oraz monitoringu realizacji celów działań ochronnych					
C1	Ocena stanu zachowania przedmiotów ochrony.	Zgodnie z obowiązującą metodyką.	<u>województwo świętokrzyskie:</u> Gmina Końskie: Obręb Sielpia Wielka: 264;	W 5 i 10 roku od wejścia w życie zarządzenia.	Sprawujący nadzór nad obszarem Natura 2000.	
7140 Torfowiska przejściowe i trzęsawiska (przeważnie z roślinnością z <i>Scheuchzerio-Caricetea</i>)	Nr	Działania związane z ochroną czynną				
	A3	Wycinanie drzew i krzewów z wywiezieniem biomasy (działanie fakultatywne ¹⁾).	Wycinka drzew i krzewów w siedlisku przyrodniczym przy lub poniżej szyi korzeniowej.	Nadleśnictwo Barycz, obręb 3: 111 f; 111 i; 156 b; 156 c; 156 h; 167 b; 167 h; 213 j; 277 g; Nadleśnictwo Przedbórz, obręb 2:	Działanie coroczne do czasu odsłonięcia powierzchni - działanie	Właściwy terytorialnie Nadleśniczy, właściciel lub wykonujący prawa właścicielskie na podstawie porozumienia

			<p>Wykonywać pomiędzy 16 października a końcem lutego.</p>	<p>301 a; 301 c; 301 f; 305 d; 302 a;</p> <p>Nadleśnictwo Ruda Maleniecka, obręb 1: 113 d; 114 b; 114 d;</p> <p>Nadleśnictwo Stąporków, obręb 1: 2 d; obręb 2: 16 b; 16 d; 75 h; 75 i; 75 m; 75 n; 76 b; 76 c; 76 h; 76 p;</p> <p><u>województwo łódzkie:</u></p> <p>Gmina Aleksandrów: obrzeń Siucice Kolonia: 573; 934; Gmina Żarnów: obrzeń Zdyszewice: 8;</p> <p><u>województwo mazowieckie:</u></p> <p>Gmina Chlewiska: obrzeń Skłoby: 5808; 5811; 5814; 5815; 5816; 5817; 5818; 5820; 5821; 5822; 5823; 5824; 5825; 5826; 5827; 5828; 5829; 5832;</p> <p><u>województwo świętokrzyskie:</u></p> <p>Gmina Końskie: obrzeń Małachów: 180; obrzeń Niebo-Piecko: 55; 76/1; 82/1; 84; 209; 210; 211; 212; 213; 216/1; 229; obrzeń Sielpia Wielka: 137; 141; 143; 145; 147; 159; 161; 163; 165; 167; 169; 171; 173; 179; 260; 262; 264; 266; 268; 270; 272; 274; 276; 278; 280; 282; 284; 286; 288; 290; 292; 294; 296; 298; 300; 302; 304; 306; 308; 310; 312; 314; 316; 318; 320; 322; 324; 332; 334; 336;</p> <p>Gmina Radoszyce: obrzeń Jacentów: 132/2;</p>	<p>rozpocząć w pierwszych trzech latach od wejścia w życie zarządzenia.</p>	<p>zawartego z organem sprawującym nadzór nad obszarem Natura 2000.</p>
--	--	--	--	--	---	---

			Gmina Stąporków: obręb Lelitków: 16/3; obręb Czarna: 853/1; 854; 855/3; 855/4; obręb Wólka Plebańska: 296; 297; 298; 301.		
Nr	Działania związane z utrzymaniem lub modyfikacją metod gospodarowania				
B2	Zachowanie siedliska przyrodniczego stanowiącego przedmiot ochrony (działanie obligatoryjne ¹⁾).	Ekstensywne użytkowanie kośne, kośno – pastwiskowe lub pastwiskowe.	Działki ewidencyjne i oddziały leśne jak wyżej.	Działanie coroczne	Właściwy terytorialnie Nadleśniczy, właściciel lub wykonujący prawa właścicielskie
B1	Utworzenie strefy buforowej (działanie fakultatywne ¹⁾).	Odstąpienie od zrębów zupełnych w pasie o szerokości do 30 m od granicy siedliska. W przypadku prac stosować zrywkę minimalizującą naruszenie pokrywy glebowej.	Działki ewidencyjne i oddziały leśne jak wyżej.	Działanie coroczne.	Właściwy terytorialnie Nadleśniczy, właściciel lub wykonujący prawa właścicielskie na podstawie porozumienia zawartego z organem sprawującym nadzór nad obszarem Natura 2000.
Nr	Działania dotyczące monitoringu stanu przedmiotów ochrony oraz monitoringu realizacji celów działań ochronnych				
C1	Ocena stanu zachowania przedmiotów ochrony.	Zgodnie z obowiązującą metodyką.	Nadleśnictwo Przedbórz Obręb 2: 301 a; 305 d; <u>województwo mazowieckie:</u> Gmina Chlewiska Obręb Skłoby: 5811.	W 4 i 8 roku od wejścia w życie zarządzenia.	Sprawujący nadzór nad obszarem Natura 2000.
Nr	Działania związane z uzupełnieniem stanu wiedzy				
D1	Weryfikacja terenowa i uzupełnienie stanu wiedzy	Weryfikacja rozmieszczenia oraz stanu zachowania siedliska.	<u>województwo świętokrzyskie:</u> Obręb Lelitków: 35/3, 962, 496, 501, 503, 505, 364, 366, 367, 368, 369, 370, 371/2, 372, 373, 374, 375, 376, 379/2, 380, 381, 382, 383, 384, 385, 386, 387, 388, 390, 391, 392, 393, 394, 395, Obręb Niekłań Mały: 1404	Do 5 lat od wejścia w życie zarządzenia.	Sprawujący nadzór nad obszarem Natura 2000 lub właściwy terytorialnie nadleśniczy na podstawie porozumienia

				<p>Obwód Wólka: 371/1, 379/1, 383/1, 387/1, 391/1, 395/1, 399/1, 403/1, 412/1, 416/1, 420/1, 428/1, 432/1, 436/1, 448/1, 452/1, 456/1, 460/1, 464/1, 468/1, 472/1, 476/1, 480/3, 480/4, 484/1, 488/1, 492/1, 496/1, 500/1, 512/1, 516/1, 520/1, 524/1, 528/1, 534/1, 538/1, 542/1, 556/1, 560/1, 564/1, 572/1, 576/1, 584/1, 588/1, 592/1, 596/1, 600/1, 604/1, 610/1, 612/1, 616/1, 622/1, 624/1, 628/1, 634/1, 636/1, 642/1, 464/1, 653/1, 657/1, 662/1, 667/1, 669, 671/1, 675/1, 680/1, 683/1, 687/1, 695/1, 699/1, 703/1, 707/1, 711/1, 715/1, 720/1, 723/1, 726/1, 729/1, 734/1, 738/1, 742/1, 750/1, 754/1, 762/1, 768/1, 772/1, 774/1, 777/1, 781/1, 784/1, 787/1, 789, 790/1, 793/1, 795, 796/1</p>		zawartego z organem sprawującym nadzór nad obszarem Natura 2000.
7150 Obniżenia na podłożu torfowym z roślinnością ze związku <i>Rhynchosporion</i>	Nr	Działania związane z ochroną czynną				
	A3	Wycinanie drzew i krzewów z wywiezieniem biomasy (działanie fakultatywne ¹⁾).	Wycinka przy lub poniżej szyi korzeniowej. Wykonywać pomiędzy 16 października a końcem lutego.	<u>województwo świętokrzyskie</u> : Gmina Końskie: obręb Niebo-Piekło: 55; 56; 58.	Działanie coroczne do czasu odslonięcia powierzchni.	Właściciel lub wykonujący prawa właścicielskie na podstawie porozumienia zawartego z organem sprawującym nadzór nad obszarem Natura 2000.
	Nr	Działania związane z utrzymaniem lub modyfikacją metod gospodarowania				
	B2	Zachowanie siedliska przyrodniczego stanowiącego przedmiot ochrony (działanie obligatoryjne ¹⁾).	Ekstensywne użytkowanie kośne, kośno-pastwiskowe lub pastwiskowe.	Działki ewidencyjne jak wyżej.	Działanie coroczne.	Wykonujący prawa właścicielskie.

	B1	Utworzenie strefy buforowej (działanie fakultatywne ¹⁾).	Odstąpienie od zrębów zupełnych w pasie o szerokości do 30 m od granicy siedliska. Stosować zrywkę minimalizującą naruszenie pokrywy glebowej.	Działki ewidencyjne jak wyżej.	Działanie coroczne.	Właściwy terytorialnie Nadleśniczy, właściciel lub wykonujący prawa właścicielskie na podstawie porozumienia zawartego z organem sprawującym nadzór nad obszarem Natura 2000.
	Nr	Działania dotyczące monitoringu stanu przedmiotów ochrony oraz monitoringu realizacji celów działań ochronnych				
	C1	Ocena stanu zachowania przedmiotów ochrony.	Zgodnie z obowiązującą metodyką.	<u>województwo świętokrzyskie:</u> Obręb Niebo-Piekło: 55.	W 4 i 8 roku od wejścia w życie zarządzenia.	Sprawujący nadzór nad obszarem Natura 2000.
9110 Kwaśne buczyny (<i>Luzulo-Fagenion</i>)	Nr	Działania związane z utrzymaniem lub modyfikacją metod gospodarowania				
	B1	Wskazania do prowadzenia gospodarki leśnej.	Zwiększanie ilości martwego drewna na hektar tak by wzrosła do minimum 3-5 m ³ (w czasie obowiązywania PZO) poprzez pozostawianie w siedlisku przyrodniczym martwych drzew stojących do naturalnego rozkładu oraz niewycinanie drzew przygłuszonych i zamierających. Stosowanie trzebieży o umiarkowanej intensywności.	Nadleśnictwo Stąporków, obręb 2: 21 h; 37 d; 41 f.	Działanie coroczne.	Właściwy terytorialnie Nadleśniczy.

	Nr	Działania dotyczące monitoringu stanu przedmiotów ochrony oraz monitoringu realizacji celów działań ochronnych				
		C1	Ocena stanu zachowania przedmiotów ochrony.	Zgodnie z obowiązującą metodyką.	Nadleśnictwo Stąporków Obręb 2: 41 f.	W 6 roku od wejścia w życie zarządzenia.
91D0 Bory i lasy bagienne (<i>Vaccinio uliginosi-Betuletum pubescentis</i> , <i>Vaccinio uliginosi-Pinetum</i> , <i>Pino mugo-Sphagnetum</i> , <i>Sphagno girgensohnii-Piceetum</i>) i brzoźowo-sosnowe bagienne lasy borealne	Nr	Działania związane z utrzymaniem lub modyfikacją metod gospodarowania				
	B2	Wskazania do prowadzenia gospodarki leśnej.	Prowadzenie gospodarki leśnej z uwzględnieniem ochrony siedliska m.in. poprzez powstrzymanie się od pozyskania drewna w siedlisku przyrodniczym oraz niewprowadzanie obcych ekologicznie i geograficznie gatunków.	Nadleśnictwo Barycz, obręb 3: 111 f; 111 h; 111 i; 213 j; Nadleśnictwo Przedbórz, obręb 2: 301 a; 301 d; 302 a; 302 b; Nadleśnictwo Ruda Maleniecka, obręb 1: 48 c; 50 c; 50 i; 50 j; 79 m; 114 b; Nadleśnictwo Stąporków, obręb 1: 31 a; 32 a; 50 c; obręb 2: 51 j; 62 i; 63 b; 63 c; 63 d; 63 f; 63 g; 63 h; 63 l; 63 n; 75 h; 75 i; 75 j; 75n; 76 b; 76 c; 76 g; 76 i; 76 j; 76 l; 76 o; 76 p; 77 a; 77 b; 77 c; 77 d; 77 f; <u>województwo świętokrzyskie:</u> Gmina Końskie: obręb Małachów: 180; 181; 182; 183; 184; 185; 186; 187; 188; 189; 190; 191; obręb Niebo-Piecko: 209; 210; 211; 212; 213; 216/1; 217; 218; 219; 220; 221; 222; 223; 224; 225; 226; 227; 228; 229; obręb Sielpia Wielka: 137; 147; 151; 153; Gmina Ruda Maleniecka: obręb Wyszyna Machorowska: 620; Gmina Stąporków: obręb Czarna: 308; 310; obręb Furmanów: 275; 312; obręb Janów: 714; 716; 718; 720; 722; obręb Niekłań Mały: 1071; 2441; 2473; 2474; 2475; 2476;	Działanie coroczne.	Właściwy terytorialnie Nadleśniczy, właściciel lub wykonujący prawa właścicielskie na podstawie porozumienia zawartego z organem sprawującym nadzór nad obszarem Natura 2000.

			obręb Wąglów: 3/2; 7/2; 8/2; 9/4; 15; 448; 449; 450; 451; 452; 456; 457.		
Nr	Działania dotyczące monitoringu stanu przedmiotów ochrony oraz monitoringu realizacji celów działań ochronnych				
C1	Ocena stanu zachowania przedmiotów ochrony.	Zgodnie z obowiązującą metodyką.	Nadleśnictwo Barycz Obręb 3: 111 i.	W 4 i 8 roku od wejścia w życie zarządzenia.	Sprawujący nadzór nad obszarem Natura 2000.
Działania związane z uzupełnieniem stanu wiedzy					
D1	Weryfikacja terenowa i uzupełnienie stanu wiedzy	Weryfikacja rozmieszczenia oraz stanu zachowania siedliska.	Nadleśnictwo Ruda Maleniecka, obręb 1: 50 d; 50 f; Nadleśnictwo Stąporków, obręb 1: 31 a; 32 a; 50 c; obręb 2: 51 b; 51 c; 63 k; 76 m; Obręb Lelitków: 35/3, 962, 496, 501, 503, 505, 364, 366, 367, 368, 369, 370, 371/2, 372, 373, 374, 375, 376, 379/2, 380, 381, 382, 383, 384, 385, 386, 387, 388, 390, 391, 392, 393, 394, 395, Obręb Niekłań Mały: 1404 Obręb Wólka: 371/1, 379/1, 383/1, 387/1, 391/1, 395/1, 399/1, 403/1, 412/1, 416/1, 420/1, 428/1, 432/1, 436/1, 448/1, 452/1, 456/1, 460/1, 464/1, 468/1, 472/1, 476/1, 480/3, 480/4, 484/1, 488/1, 492/1, 496/1, 500/1, 512/1, 516/1, 520/1, 524/1, 528/1, 534/1, 538/1, 542/1, 556/1, 560/1, 564/1, 572/1, 576/1, 584/1, 588/1, 592/1, 596/1, 600/1, 604/1, 610/1, 612/1, 616/1, 622/1, 624/1, 628/1, 634/1, 636/1, 642/1, 464/1, 653/1, 657/1, 662/1, 667/1, 669, 671/1, 675/1, 680/1, 683/1, 687/1, 695/1, 699/1, 703/1, 707/1, 711/1, 715/1, 720/1, 723/1, 726/1, 729/1, 734/1, 738/1, 742/1, 750/1, 754/1, 762/1,	Do 5 lat od wejścia w życie zarządzenia.	Sprawujący nadzór nad obszarem Natura 2000 lub właściwy terytorialnie nadleśniczy na podstawie porozumienia zawartego z organem sprawującym nadzór nad obszarem Natura 2000.

				768/1, 772/1, 774/1, 777/1, 781/1, 784/1, 787/1, 789, 790/1, 793/1, 795, 796/1		
91E0 Łęgi wierzbowe, topolowe, olszowe i jesionowe (<i>Salicetum albo-fragilis</i> , <i>Populetum albae</i> , <i>Alnenion glutinoso-incanae</i>) i olsy źródliskowe	Nr	Działania związane z utrzymaniem lub modyfikacją metod gospodarowania				
	B2	Wskazania do prowadzenia gospodarki leśnej.	Odstąpienie od rębni zupełnych w siedlisku przyrodniczym oraz niewprowadzanie obcych ekologicznie i geograficznie gatunków. Odstąpienie od makroniwelowania terenu.	Nadleśnictwo Barycz, obręb 3: 113 d; 170 k; 170 m; 171 f; 177 o; 277 i; Nadleśnictwo Opoczno, obręb 2: 193 i; 193 k; 194 a; 194 b; 195 d; 195 g; 195 h; 195 k; 195 l; 196 d; 196 j; 196 k; Nadleśnictwo Ruda Maleniecka, obręb 1: 44 b; 44 d; 47 f; 80 h; 82 g; 83 j 01; 83 j 99; Nadleśnictwo Smardzewice, obręb 1: 187 f-01; 187 k-01; 189 g-01; 189 i; 189 j; 190 b-01; 195 a-01; 195 b-01; Nadleśnictwo Stąporków, obręb 1: 49 a; <u>województwo łódzkie:</u> Gmina Aleksandrów: obrzęb Borowiec: 123; obrzęb Ciechomin: 526; 529; 530/1; 530/2; 531; 1028; 1045; 1047; 1048; 1124; 1125; 1126; 1127; 1128; 1129; 1130; 1131; 2048; 2078; 2078A; 2079; 2191; obrzęb Dąbrowa N/Czarna: 106; 110; 113; 116; 117; 124/2; 126/5; 128; 130; 152; 153; 155; 156/4; 157/1; 157/3; 158; 159; 258/6; 258/7; 259; 260/11; 263; 267; 268; obrzęb Dębowa Góra: 230; 234; 235; 237; 239; 302; 311; 314; 315; 318; 319; 320; 321; 322; 350/6; 351; 352; 353; 356; 372; 373; 374; 376/1; 376/2; 378/2; 378/8; 379/1; 379/2; 398; 405; obrzęb Dębowa Góra Kolonia: 310/2; 375; 376; 383; 384; 387/1; 388/1; 388/2;	Działanie coroczne.	Właściwy terytorialnie Nadleśniczy, właściciel lub wykonujący prawa właścicielskie na podstawie porozumienia zawartego z organem sprawującym nadzór nad obszarem Natura 2000.

				<p>397; 398; 399; 400; 401; 402; 408/1; 408/2; 409; 412; 413/1; 413/2; 422/1; obręb Kotuszów: 224; 961; 962; 963; 964; 965; 966; 967; 968; 969; 970; 971; 972; 973; 974; 975; 976; 979; 980; 981; 982; 983; 984; 985; 986; 987; 988; 989/1; 989/2; 990; 1003; 1004; 1005; 1006; 1007; 1008; 1009; 1013; 1014; 1016; 1017; 1018; 1019; 1020; 1098; 1118; obręb Ostrów: 94; 95; 96/2; 97; 100; 261; obręb Rożenek: 9/2; 11; 50/7; 54; 55; 59; 60; 61; 62; 63; 66; 67; 68; 69; 72; 73; 74; 77; 85; 96; 102; 103; 154; 155; 157; 158; 365; 367; 369; 370; 371; 372; 373; obręb Siucice Kolonia: 538; 907; 918; obręb Taraska: 113; 115; 117; 121; 122; 184; Gmina Paradyż: obręb Przyłek: 1381; 1391; Gmina Żarnów: obręb Kolonia Klew: 354; 355; obręb Kolonia Ruszenice: 116; 117/1; 117/2; 121; 129; 132; 134; 136; 137; 140/2; 142/1; 142/2; 143; 144; 192/2; 243; 244; 245; 247; 248; 249; obręb Malenie: 49; obręb Młynek: 248; 296; 541; 542; 680; 681; 682; obręb Myślibórz: 127; 128; 801; obręb Siedlów: 37/1; 40; 56; 57; 58; 60; 61; 62/1; 62/4; 62/5; 64; 65; 67; obręb Skórkowice: 135; 136; 137; 629; 630; 631; 632; 660; 662/1; 690; obręb Zdyszewice: 54; 55; 56; 57; 77;</p>	
--	--	--	--	--	--

				<p>78; 79; 80; 91; 92; 93; 94; 95; 96; 361; 601; 603; 606; 610; 611; 612; 613; 614; 615; 616; 618; 619; 620; 621; 622; 623; 624; 625; 633; 657; 839; 840; <u>województwo świętokrzyskie:</u> Gmina Końskie: obręb Małachów: 243; 244; 245; 246; 248; 249; 250; 251; 252; 258; 259; 260; 283; 357; obręb Niebo-Piekło: 58; 60; 62; 64; 66; 68; 76/1; 84; 118; obręb Sielpia Wielka: 136; 219; 221; 223; 234; 236; 238; 261; 263; 271; 273; 275; 277; 279; 281; 283; 285; 287; 289; 333; obręb Wąsosz: 905/1; 1139; 1141; 1143; 1145; 1147; 1149; 1151; 1158; 1160; 1162; 1171; 1172; 1173; 1177; 1178; 1182; 1185; 1189; 1199; 1202; 1205; 1207; 1209; 1211; 1213; 1215; 1217; 1219; 1221; 1223; 1225; 1227; 1229; 1233; 1235; 1239; 1241/2; 1243; 1245; 1247; 1249; 1251; 1253; 1255; 1257; 1261; 1263; 1265; 1267; 1269; 1270; 1271; 1272; 1273; 1274; 1276; 1277; 1279; 1281; 1282; 1283; 1284; 1285; 1286; 1287; 1317; 1318; 1319/2; 1319/4; 1320; 1322; 1323; 1324; 1895; Gmina Ruda Maleniecka: obręb Kołoniec: 80/1; Gmina Stąporków: obręb Błaszaków: 591/1; 592/1; 596; 597; 598; obręb Czarna: 306; 307; 342/1; 344; 345; 346; 385; 387; 389; 391; 393; 395; 397; 443/2; 447; 450; 460; 464; 465/2; 470; 471; 475; 476; 479; 480; 483; 484;</p>	
--	--	--	--	--	--

				487; 488; 491; 492; 495; 499; 504/1; 507/1; 511; 515/1; 515/2; 518/1; 518/2; 521/1; 521/2; 524/1; 524/2; 527/1; 527/2; 530/1; 530/2; 534; 537; 540; 565/6; 565/7; 565/8; 565/9; 658/2; 660; 661; 665; 666; 667; 669; 671; 673/1; 673/2; 675/1; 675/3; 675/4; 678/1; 678/2; 679/1; 679/2; 680/1; 680/2; 681/1; 681/2; 682/1; 682/2; 683/1; 683/2; 685/1; 685/2; 686/3; 687/3; 690/1; 821; 828; 829; 830; 831; 832; 833; 834; 835; 836; 837; 838; 839; 840; 841; 842; 844; 846; 848; 850; 852; 855/3; 856; 935; 937; obręb Czarniecka Góra: 46/3; obręb Janów: 498; 591; 596; 598; 600; 602; 604; 606; 608; 610; 625; 627; 630; 632; 638; 639/1; 639/2; obręb Lelitków: 455; 456; 457; 836; 971; obręb Niekłań Mały: 1032; 1054/1; 1072/2; 1094; obręb Niekłań Wielki: 1411; 1418; 1419/2; 1420; 1421; 1422; 1423; 1424; 1425; 1429; 1430; 1432; 1433; 1434; 1435; 1436; 1441; 1492/2; Obręb 2: 2914; 2916; 2918; 2921; 2924; 2933; 2935/2; 2937/2; 2939/2; 2941/2; 2943/3; 2945/3; 2947/3; 2949/3; 2951/3; 2952/2; 2953/1; 2955/3; 3029; 3307/4; 3337; 3343/1; 3349/2; 3349/3; obręb Wąglów: 459/1; 542; 544; 545; 546; 547; 548; 564/6; 565; 566; 618; 633; Obręb 3: 3307/1; 4252; 4253; 4256; 4257; 4260/1; 4264/1; 4267; 4268; 4271; 4272; 4275; 4276; 4281; 4282;		
--	--	--	--	--	--	--

				4285; 4286; 4288; 4289; 4293; 4294; 4297; 4298; 4301; 4302; 4305; 4306; 4309; 4310; 4313; 4314; 4318; 4319; 4322; 4323; 4326; 4327; 4330; 4331; 4334; 4335; 4338; 4339; 4343; 4347; 4348; 4351; 4352; 4355; 4356; 4359; 4360; 4363/1; 4364/1; 4371; 4372; 4375; 4376; 4377; 4381; 4382; 4385; 4386; 4389; 4390; 4393; 4394; 4397; 4398; 4401; 4406; 4410; 4413/1; 4414/1; 4422; 4423; 4426/1; 4427/1; 4434/1; 4440/1; 4450; 4455; 4460/1; 4470; 4475; 4480; 4485; 4522; 4526; 4531; 4536; 4537; 4538; 4539; 4540; 4541; 4542; 4543; 4544; 4545; 4547; 4549; 4554/1; 4556; 4558; 4560; 4561; 4562; 4563; 4564; 4565; 4566; 4567; 4568; 4569; 4570; 4572; 4574; 4575; 5342; obręb Wólka Plebańska: 2385.		
B1	Wskazania do prowadzenia gospodarki leśnej.	Zwiększanie ilości martwego drewna na hektar tak by wzrosła do minimum 3-5 m ³ (w czasie obowiązywania PZO) poprzez pozostawianie w siedlisku przyrodniczym martwych drzew stojących do naturalnego rozkładu oraz niewycinanie drzew przygłuszonych i zamierających.	Działki ewidencyjne i oddziały leśne jak wyżej.	W razie potrzeb.	Właściwy terytorialnie Nadleśniczy, właściciel lub wykonujący prawa właścicielskie na podstawie porozumienia zawartego z organem sprawującym nadzór nad obszarem Natura 2000.	

			Stosowanie trzebieży o umiarkowanej intensywności.			
Nr	Działania związane z ochroną czynną					
A16	Ograniczenie ekspansji gatunków obcych.	Usuwanie (w miarę możliwości z korzeniami) klonu jesionolistnego, robinii akacjowej, słonecznika bulwiastego, rdestowców, czeremchy amerykańskiej, w razie potrzeby zabieg należy powtórzyć.	Działki ewidencyjne i oddziały leśne jak wyżej.	W razie potrzeb.	Właściwy terytorialnie Nadleśniczy, właściciel lub wykonujący prawa właścicielskie na podstawie porozumienia zawartego z organem sprawującym nadzór nad obszarem Natura 2000.	
A17	Usunięcie odpadów/śmieci.	Usunięcie odpadów (śmieci).	Działki ewidencyjne i oddziały leśne jak wyżej	W razie potrzeb.	Właściwy terytorialnie Nadleśniczy, właściciel lub wykonujący prawa właścicielskie.	
Nr	Działania dotyczące monitoringu stanu przedmiotów ochrony oraz monitoringu realizacji celów działań ochronnych					
C1	Ocena stanu zachowania przedmiotów ochrony.	Zgodnie z obowiązującą metodyką.	Nadleśnictwo Smardzewice Obręb 1: 190 b-01; <u>województwo świętokrzyskie:</u> Gmina Stąporków: Obręb Czarna: 856; <u>województwo łódzkie :</u> Gmina Aleksandrów: Obręb Dąbrowa N/Czarną: 110; Gmina Paradyż: Obręb Przyłęk: 1391;	W 6 roku od wejścia w życie zarządzenia.	Sprawujący nadzór nad obszarem Natura 2000.	

				Gmina Żarnów Obręb Siedlów: 57.		
Działania związane z uzupełnieniem stanu wiedzy						
D1	Weryfikacja terenowa i uzupełnienie stanu wiedzy	Weryfikacja rozmieszczenia oraz stanu zachowania siedliska.	Nadleśnictwo Ruda Maleniecka, obręb 1: 44 g; 80 b; 80 f; 80 g;	Do 5 lat od wejścia w życie zarządzenia.	Sprawujący nadzór nad obszarem Natura 2000 lub właściwy terytorialnie nadleśniczy na podstawie porozumienia zawartego z organem sprawującym nadzór nad obszarem Natura 2000.	
91P0 Wyżynny jodłowy bór mieszany (<i>Abietetum polonicum</i>)	Nr	Działania związane z utrzymaniem lub modyfikacją metod gospodarowania				
	B2	Wskazania do prowadzenia gospodarki leśnej.	Prowadzenie gospodarki leśnej zgodnie z typem siedliska (niewprowadzanie gatunków obcych ekologicznie).	Nadleśnictwo Stąporków, obręb 2: 1 a; 2 a; 2 c; 2 d; 13 a.	Działanie coroczne.	Właściwy terytorialnie Nadleśniczy.
	B1	Wskazania do prowadzenia gospodarki leśnej.	Zwiększanie ilości martwego drewna na hektar tak by wzrosła do minimum 3-5 m ³ (w czasie obowiązywania PZO) poprzez pozostawianie w siedlisku przyrodniczym martwych drzew	Oddziały leśne jak wyżej.	W razie potrzeb.	Właściwy terytorialnie Nadleśniczy.

			stojących do naturalnego rozkładu oraz niewycinanie drzew przygłuszonych i zamierających. Stosowanie trzebieży o umiarkowanej intensywności.			
	Nr	Działania dotyczące monitoringu stanu przedmiotów ochrony oraz monitoringu realizacji celów działań ochronnych				
	C1	Ocena stanu zachowania przedmiotów ochrony.	Zgodnie z obowiązującą metodyką.	Nadleśnictwo Stąporków Obręb 2: 2 c.	W 6 roku od wejścia w życie zarządzenia.	Sprawujący nadzór nad obszarem Natura 2000.
91T0 Sosnowy bór chrobotkowy (<i>Cladonio-Pinetum</i> i chrobotkowa postać <i>Peucedano-Pinetum</i>)	Nr	Działania związane z ochroną czynną				
	A5	Gospodarka przerębowa.	Prowadzenie gospodarki leśnej tak aby łączne zwarcie koron było na poziomie ok. 50%, oraz zwarcia pokrycia podszytem na poziomie do 10%.	Nadleśnictwo Barycz, obręb 3: 194A g; 194A h; 194A i; 194A j; <u>województwo świętokrzyskie:</u> Gmina Końskie: obręb Niebo-Piećko: 128; 133/2; 133/3; 148;	W razie potrzeb.	Właściwy terytorialnie Nadleśniczy, właściciel lub wykonujący prawa właścicielskie na podstawie porozumienia zawartego z organem sprawującym nadzór nad obszarem Natura 2000.
	Nr	Działania związane z utrzymaniem lub modyfikacją metod gospodarowania				
	B1	Wskazania do prowadzenia gospodarki leśnej.	Stosowanie w siedlisku przyrodniczym rębni przerębowych (V), niezwłoczne usuwanie całości drewna pozostałego po zabiegach	Działki ewidencyjne i oddziały leśne jak wyżej.	W razie potrzeb.	Właściwy terytorialnie Nadleśniczy, właściciel lub wykonujący prawa właścicielskie na podstawie porozumienia zawartego z organem sprawującym nadzór

			pielęgnacyjnych.			nad obszarem Natura 2000.
	Nr	Działania dotyczące monitoringu stanu przedmiotów ochrony oraz monitoringu realizacji celów działań ochronnych				
	C1	Ocena stanu zachowania przedmiotów ochrony.	Zgodnie z obowiązującą metodyką.	Nadleśnictwo Barycz Obręb 3: 194A j.	W 6 roku od wejścia w życie zarządzenia.	Sprawujący nadzór nad obszarem Natura 2000.
1037 Trzepla zielona <i>Ophiogomphus cecilia</i>	Przedmiot ochrony na znanych stanowiskach nie wymaga działań ochronnych związanych z ochroną czynną oraz z utrzymaniem lub modyfikacją metod gospodarowania.					
	Nr	Działania dotyczące monitoringu stanu przedmiotów ochrony oraz monitoringu realizacji celów działań ochronnych				
	C1	Ocena stanu zachowania przedmiotów ochrony.	Zgodnie z obowiązującą metodyką.	<u>województwo łódzkie</u> : Gmina Paradyż: Obręb Przyłek: 1283; Gmina Żarnów: Obręb Młynek: 248; <u>województwo świętokrzyskie</u> : Gmina Radoszyce: Obręb Jacentów: 131.	Po wykonaniu działania W1. W 6 roku od wejścia w życie zarządzenia.	Sprawujący nadzór nad obszarem Natura 2000.
	Nr	Uzupełnienie stanu wiedzy o przedmiocie ochrony				
	W1	Inwentaryzacja terenowa i uzupełnienie stanu wiedzy.	Analiza rozmieszczenia i stanu zachowania przedmiotu ochrony. Określenie uwarunkowań ochrony oraz podjęcie stosownych działań w oparciu o uzyskane nowe dane.	W obszarze Natura 2000 na terenie województwa łódzkiego.	Do 5 lat od wejścia w życie zarządzenia.	Sprawujący nadzór nad obszarem Natura 2000.

1042 Zalotka większa <i>Leucorrhinia pectoralis</i>	Nr	Uzupełnienie stanu wiedzy o przedmiocie ochrony			
	W1	Inwentaryzacja terenowa i uzupełnienie stanu wiedzy.	Analiza rozmieszczenia i stanu zachowania przedmiotu ochrony. Określenie uwarunkowań ochrony oraz podjęcie stosownych działań w oparciu o uzyskane nowe dane.	W obszarze Natura 2000.	Do 5 lat od wejścia w życie zarządzenia.
6177 Modraszek telejus <i>Maculinea (Phengaris) teleius</i>	Nr	Działania związane z utrzymaniem lub modyfikacją metod gospodarowania			
	B2	Zachowanie siedliska gatunku stanowiącego przedmiot ochrony (działanie obligatoryjne ¹⁾).	Ekstensywne użytkowanie kośne, kośno-pastwiskowe, pastwiskowe.	<u>województwo świętokrzyskie:</u> Gmina Stąporków Obręb Stąporków 1: 984/2; 1863; 1913; 1914; 1915; 1916; 1917; 1918; 1919; 1920; 1921; 1922; 1923; 1924; 1925; 1926; 1927; 1928; 1929; 1930; 1931; 1932; 1933; 1934; 1935; 1936; 1937; 1938; 1939; 1940; 1941; 1942; 1943; 1944; 1945; 1946; 1947; 1948; 1949; 1950/1; 1951/1; 1954; 1955; 1956; 1957; 1958; 1959/1; 1959/2; 1960; 1962/1; 1965; 1966; 1969; 1970; 1971; 1972/1; 1974; 1975; 1976; 1977; 1978; 1979; 1981; 1982; 1983; 1984; 1985; 1986; 1987; 1988/1; 1988/2; 1989/1; 1989/2; 1990/1; 1990/2; 1991/1; 1991/2; 1992; 1993; 1994; 1995/1; 1996; 1997; 1998; 1999; 2000; 2001; 2002; 2003; 2004/1; 2005; 2006/1; 2007; 2008; 2009; 2010; 2011; 2018; 2019; 2020; 2021; 2022; 2023; 2025; 2026; 2027; 2029/1; 2029/2; 2030/1; 2030/2; 2031;	Działanie coroczne.

				2033/1; 2033/2; 2035; 2036/1; 2036/2; 2037/1; 2037/2; 2038; 2040; 2042/1; 2042/2; 2044/1; 2047; 2049; 2050; 2052; 2053; 2079; 2081; 2082/1; 2085; 2089; 2092; 2121; 2122; 2123; 2124; 2125; 2126; 2127; 2128; 2129/1; 2131; 2133; 2134/1; 2136; 2138; 2139; 2140; 2141; 2142; 2143; 2144; 2145; 2146; 2149; 2150; 2151; 2152; 2153; 2154; 2155; 2156; 2157; 2158; 2159; 2160; 2161; 2162; 2163; 2164; 2165; 2166; 2167; 2168; 2169; 2170; 2177; 2178; 2179; 2193; 2205; 2206; 2207; 2209; 2210; 2211; 2212; 2213; 2227/1; 2229; 2230; 2231; 2232; 2233; 2234; 2235; 2236; 2237; 2238/2; 2242; 2243/1; 2244/1; 2246; 2247; 2253; 2254; 2255; 2256; 2257; 2258; 2259; 2260/1; 2262; 2263; 2267/1; 2268; 2281; 2282; 2283; 2284; 2285; 2300/1; 2301/1; 2773; 2779; 2780; 2859.		
A2	Koszenie/ściananie z wywiezieniem biomasy (działanie fakultatywne ¹⁾).	Zabieg koszenia w siedlisku gatunku przeprowadzać od 15 września do 30 października, ręcznie lub lekkim sprzętem od środka na zewnątrz powierzchni. Minimum 30% rocznie (optymalnie 50%) w każdym roku na innej powierzchni. Koszenie na wysokości ok. 10-15	Działki ewidencyjne jak wyżej.	Działanie coroczne.	Właściwy terytorialnie Nadleśniczy, właściciel lub wykonujący prawa właścicielskie na podstawie zobowiązania podjętego w związku z korzystaniem z programów wsparcia z tytułu obniżenia dochodowości albo na podstawie porozumienia zawartego z organem sprawującym nadzór nad obszarem Natura	

			cm lub prowadzić użytkowanie zgodnie z wymogami pakietu rolnośrodowiskowego o ukierunkowanego na ochronę siedliska 6410.			2000.
A4	Wypas (działanie fakultatywne ¹⁾).	Wypas zwierzętami gospodarskimi w siedlisku gatunku – wskazane bydło, owce, kozy obsada do 0,36 i obciążenie do 4 DJP/ha/rok. Na ok. 30 % powierzchni rocznie. Na innych powierzchniach niż zabieg koszenie/ścinanie z wywiezieniem biomasy (w danym roku) lub prowadzić użytkowanie zgodnie z wymogami pakietu rolnośrodowiskowego o ukierunkowanego na ochronę siedliska 6410.	Działki ewidencyjne jak wyżej.	Działanie coroczne.	Właściwy terytorialnie Nadleśniczy, właściciel lub wykonujący prawa właścicielskie na podstawie zobowiązania podjętego w związku z korzystaniem z programów wsparcia z tytułu obniżenia dochodowości albo na podstawie porozumienia zawartego z organem sprawującym nadzór nad obszarem Natura 2000.	
Nr	Działania dotyczące monitoringu stanu przedmiotów ochrony oraz monitoringu realizacji celów działań ochronnych					
C1	Ocena stanu zachowania przedmiotów ochrony.	Zgodnie z obowiązującą metodyką.	<u>województwo świętokrzyskie:</u> Gmina Stąporków: Obręb Stąporków 1: 2006/1; 2262.	W 3 i 7 roku od wejścia w życie zarządzenia.	Sprawujący nadzór nad obszarem Natura 2000.	
Nr	Uzupełnienie stanu wiedzy o przedmiocie ochrony					

	W1	Inwentaryzacja terenowa i uzupełnienie stanu wiedzy.	Analiza rozmieszczenia i stanu zachowania przedmiotu ochrony. Określenie uwarunkowań ochrony oraz podjęcie stosownych działań w oparciu o uzyskane nowe dane.	W obszarze Natura 2000.	Do 5 lat od wejścia w życie zarządzenia.	Sprawujący nadzór nad obszarem Natura 2000.
1060 Czerwończyk nieparek <i>Lycaena dispar</i> W przypadku pokrywania się siedliska gatunku z arealem innych przedmiotów ochrony należy wykonywać działania dla tych przedmiotów ochrony.	Nr	Działania związane z utrzymaniem lub modyfikacją metod gospodarowania				
	B2	Zachowanie siedliska gatunku stanowiącego przedmiot ochrony (działanie obligatoryjne ¹⁾).	Ekstensywne użytkowanie kośne, kośno-pastwiskowe, pastwiskowe.	<u>województwo świętokrzyskie:</u> Gmina Stąporków: Obręb Wólka Plebańska: 371/1; 379/1; 383/1; 387/1; 391/1; 395/1; 399/1; 403/1; 412/1; 416/1; 420/1; 424/1; 428/1; 432/1; 436/1; 448/1; 452/1; 456/1; Obręb Stąporków 1: 2082/1; 2084; 2085; 2086.	Działanie coroczne.	Właściciel lub wykonujący prawa właścicielskie.
	A2	Koszenie z wywiezieniem biomasy (działanie fakultatywne ¹⁾).	Zabieg koszenia przeprowadzać od środka na zewnątrz powierzchni w terminie od 15 czerwca do 30 września. Minimum 50% rocznie (optymalnie 90% - w tym przypadku z pozostawieniem pasów runi ok. 10%) w każdym roku na innej powierzchni; koszenie na	Działki ewidencyjne jak wyżej	Działanie coroczne.	Właściciel lub wykonujący prawa właścicielskie na podstawie zobowiązania podjętego w związku z korzystaniem z programów wsparcia z tytułu obniżenia dochodowości albo na podstawie porozumienia zawartego z organem sprawującym nadzór nad obszarem Natura 2000.

			wysokości ok. 10 cm Nie częściej niż dwa pokosy w roku lub prowadzić użytkowanie zgodnie z wymogami pakietu rolnośrodowiskowego o ukierunkowanego na ochronę siedliska 6510.			
A4	Wypas (działanie fakultatywne ¹⁾).	Wypas zwierzętami gospodarskimi – prowadzony zamiast drugiego pokosu, spaszanie powierzchni obsada do 1 i obciążenie do 10 DJP/ha/roku od 15 lipca do 15 października. Po zakończeniu wypasu wykosić niedojady. Dopuszcza się wypas po drugim koszeniu oraz wypas całoroczny, na całej działce ale nie częściej niż raz na 3 lata lub prowadzić użytkowanie zgodnie z wymogami pakietu rolnośrodowiskowego o ukierunkowanego na ochronę siedliska 6510.	Działki ewidencyjne jak wyżej.	Działanie coroczne.	Właściciel lub wykonujący prawa właścicielskie na podstawie zobowiązania podjętego w związku z korzystaniem z programów wsparcia z tytułu obniżenia dochodowości albo na podstawie porozumienia zawartego z organem sprawującym nadzór nad obszarem Natura 2000.	

	Nr	Działania dotyczące monitoringu stanu przedmiotów ochrony oraz monitoringu realizacji celów działań ochronnych				
	C1	Ocena stanu zachowania przedmiotów ochrony.	Zgodnie z obowiązującą metodyką.	<u>województwo świętokrzyskie:</u> Gmina Stąporków: Obręb Stąporków 1: 2084; Obręb Wólka Plebańska: 424/1.	W 3 i 7 roku od wejścia w życie zarządzenia.	Sprawujący nadzór nad obszarem Natura 2000.
	Nr	Uzupełnienie stanu wiedzy o przedmiocie ochrony				
	W1	Inwentaryzacja terenowa i uzupełnienie stanu wiedzy.	Analiza rozmieszczenia i stanu zachowania przedmiotu ochrony. Określenie uwarunkowań ochrony oraz podjęcie stosownych działań w oparciu o uzyskane nowe dane.	W obszarze Natura 2000.	Do 5 lat od wejścia w życie zarządzenia.	Sprawujący nadzór nad obszarem Natura 2000.
1065 Przeplatka aurinia <i>Euphydryas</i> (<i>Eurodryas</i> , <i>Hypodryas</i>) <i>aurinia</i> W przypadku pokrywania się siedliska gatunku z arealem innych przedmiotów ochrony działania dla przeplatki aurinii mają pierwszeństwo.	Nr	Działania związane z utrzymaniem lub modyfikacją metod gospodarowania				
	B2	Zachowanie siedliska gatunku stanowiącego przedmiot ochrony (działanie obligatoryjne ¹⁾).	Użytkowanie kośne, kośno-pastwiskowe, pastwiskowe.	Nadleśnictwo Stąporków Obręb 2: 11 j; 11 l; 11 m; 11 o; 11 p; <u>województwo świętokrzyskie:</u> Gmina Końskie: Obręb Nowy Sokołów: 44/2; 775; 776; 777; Obręb Sielcia Wielka: 295; 297; 299; 301; 303; 305; 307; 309; 311; 313; 315; 317; 319; 321; 323; 325; 327; 329; 331; 335; Gmina Stąporków Obręb Błazzków: 84; 85; 86; 87; 88; 89; 90; 91; 92; 93; 94; Obręb Stąporków 1: 984/2; 1863; 1913; 1914; 1915; 1916; 1917; 1918; 1919; 1920; 1921; 1922; 1923; 1924; 1925; 1926; 1927; 1928; 1929; 1930; 1931;	Działanie coroczne.	Właściwy terytorialnie Nadleśniczy, właściciel lub wykonujący prawa właścicielskie.

				1932; 1933; 1934; 1935; 1936; 1937; 1938; 1939; 1940; 1941; 1942; 1943; 1944; 1945; 1946; 1947; 1948; 1949; 1950/1; 1951/1; 1954; 1955; 1956; 1957; 1958; 1959/1; 1959/2; 1960; 1962/1; 1965; 1966; 1969; 1970; 1971; 1972/1; 1974; 1975; 1976; 1977; 1978; 1979; 1981; 1982; 1983; 1984; 1985; 1986; 1987; 1988/1; 1988/2; 1989/1; 1989/2; 1990/1; 1990/2; 1991/1; 1991/2; 1992; 1993; 1994; 1995/1; 1996; 1997; 1998; 1999; 2000; 2001; 2002; 2003; 2004/1; 2005; 2006/1; 2007; 2008; 2009; 2010; 2011; 2018; 2019; 2020; 2021; 2022; 2023; 2025; 2026; 2027; 2029/1; 2029/2; 2030/1; 2030/2; 2031; 2033/1; 2033/2; 2035; 2036/1; 2036/2; 2037/1; 2037/2; 2038; 2040; 2042/1; 2042/2; 2044/1; 2047; 2049; 2050; 2052; 2053; 2079; 2081; 2082/1; 2085; 2089; 2092; 2121; 2122; 2123; 2124; 2125; 2126; 2127; 2128; 2129/1; 2131; 2133; 2134/1; 2136; 2138; 2139; 2140; 2141; 2142; 2143; 2144; 2145; 2146; 2149; 2150; 2151; 2152; 2153; 2154; 2155; 2156; 2157; 2158; 2159; 2160; 2161; 2162; 2163; 2164; 2165; 2166; 2167; 2168; 2169; 2170; 2177; 2178; 2179; 2193; 2205; 2206; 2207; 2209; 2210; 2211; 2212; 2213; 2227/1; 2229; 2230; 2231; 2232; 2233; 2234; 2235; 2236; 2237; 2238/2; 2242; 2243/1; 2244/1; 2246; 2247; 2253; 2254; 2255; 2256; 2257; 2258; 2259; 2260/1; 2262; 2263; 2267/1; 2268; 2281; 2282; 2283; 2284; 2285; 2300/1; 2301/1; 2773; 2779; 2780; 2859;		
--	--	--	--	---	--	--

				<p>Obwód Stąporków 3: 4632/1; 4632/2; 4632/3; 4632/4; 4632/5; 4635/1; 4636/1; 4638/1; 4639; 4641/1; 4642; 4648; 4650; 4697/1; 4697/2; 4697/3; 4698; 4699; 4700; 4701; 4702; 4703; 4704; 4705; 4706; 4707; 4708; 4709; 4710; 4711; 4712; 4713; 4714; 4715; 4716; 4717; 4718; 4719; 4720; 4721; 4722; 4723; 4724; 4725; 4726; 4727; 4728; 4729; 4730; 4731; 4732; 4734; 4735; 4736; 4737; 4738; 4739; 4740; 4741; 4742; 4743; 4744; 4745/1; 4746; 4747; 4748/1; 4749; 4750; 4751/1; 4752; 4753; 4754/1; 4755; 4756/1; 4757; 4760; 4761/1; 4762; 4763/1; 4764; 4765/1; 4766; 4767; 4768/1; 4768/2; 4769/1; 4769/2; 4770; 4771; 4772/1; 4773/1; 4776; 4777; 4778; 4779; 4780; 4781; 5331; 5332; 5333; 5380; 5381; 5395;</p> <p>Obwód Wólka Plebańska: 236/1; 238/1; 240/1; 242/1; 244/1; 246/1; 248/1; 250/1; 254/1; 256/1; 258/1; 260/1; 262/1; 264/1; 266; 267; 268; 269; 270; 271; 272; 273; 274; 275/2; 276; 277; 278; 280/1; 281; 282; 283; 284; 285; 286; 287; 288; 289; 290; 291; 292; 293; 294; 295; 296; 297; 298; 299; 301; 302; 303; 304; 305; 311; 312; 313; 314; 315; 318/1; 319; 321/1; 323/1; 325; 326/1; 336; 337; 338; 339; 340; 341; 342; 343; 344; 371/1; 379/1; 383/1; 387/1; 391/1; 395/1; 399/1; 403/1; 410/1; 412/1; 416/1; 420/1; 424/1; 428/1; 432/1; 436/1; 448/1; 452/1; 456/1; 460/1; 464/1; 468/1; 472/1; 476/1; 480/3; 480/4; 484/1; 488/1; 492/1; 496/1;</p>		
--	--	--	--	---	--	--

				500/1; 512/1; 516/1; 520/1; 524/1; 528/1; 534/1; 538/1; 542/1; 556/1; 560/1; 564/1; 572/1; 576/1; 580/1; 584/1; 588/1; 592/1; 596/1; 600/1; 604/1; 610/1; 612/1; 616/1; 622/1; 624/1; 628/1; 634/1; 636/1; 642/1; 646/1; 653/1; 659/1; 662/1; 669; 671/1; 675/1; 680/1; 683/1; 687/1; 695/1; 699/1; 703/1; 707/1; 711/1; 715/1; 720/1; 723/1; 726/1; 729/1; 734/1; 738/1; 742/1; 750/1; 754/1; 762/1; 768/1; 772/1; 774/1; 777/1; 781/1; 784/1; 787/1; 790/1; 793/1; 796/1; 799/1; 802/1; 805/1; 808/1; 811/1; 814/1; 817/1; 823/1; 826/1; 829/1; 832/1; 835/1; 838/1; 841/1; 847/1; 849/1; 853/1; 856/1; 858/1; 862/1; 865/1; 868/1; 871/1; 874/1; 877/1; 883/1; 886/1; 888/1; 890/1; 893/1; 895/1; 897/1; 899/1; 901/1; 903/1		
	A2	Koszenie z wywiezieniem biomasy (działanie fakultatywne ¹⁾).	Zabieg koszenia przeprowadzać ręcznie lub lekkim sprzętem od środka na zewnątrz powierzchni siedliska gatunku w terminie od 15 września do 30 października. Minimum 30% rocznie (optymalnie 50%) w każdym roku na innej powierzchni; koszenie na wysokości 5-15 cm	Działki ewidencyjne i oddziały leśne jak wyżej.	Działanie coroczne.	Właściwy terytorialnie Nadleśniczy, właściciel lub wykonujący prawa właścicielskie na podstawie zobowiązania podjętego w związku z korzystaniem z programów wsparcia z tytułu obniżenia dochodowości albo na podstawie porozumienia zawartego z organem sprawującym nadzór nad obszarem Natura 2000.

			lub prowadzić użytkowanie zgodnie z wymogami pakietu rolnośrodowiskowego o ukierunkowanego na ochronę siedliska 6410.			
A4	Wypas (działanie fakultatywne ¹⁾).	Wypas zwierzętami gospodarskimi na siedlisku gatunku – wskazane owce, kozy, obsada 0,36-0,6 i obciążenie do 5 DJP/ha/rok w terminie od 1 maja do 15 października. Na ok. 33% powierzchni danej działki rocznie, rotacyjnie. Na innych powierzchniach niż zabieg koszenie/ścinanie z wywiezieniem biomasy (w danym roku) lub prowadzić użytkowanie zgodnie z wymogami pakietu rolnośrodowiskowego o ukierunkowanego na ochronę siedliska 6410.	Działki ewidencyjne i oddziały leśne jak wyżej.	Działanie coroczne.	Właściciel lub wykonujący prawa właścicielskie na podstawie zobowiązania podjętego w związku z korzystaniem z programów wsparcia z tytułu obniżenia dochodowości albo na podstawie porozumienia zawartego z organem sprawującym nadzór nad obszarem Natura 2000.	
Nr	Działania dotyczące monitoringu stanu przedmiotów ochrony oraz monitoringu realizacji celów działań ochronnych					
C1	Ocena stanu zachowania przedmiotów ochrony.	Zgodnie z obowiązującą metodyką.	Nadleśnictwo Sąporków Obręb 2: 11o; 11j. <u>województwo świętokrzyskie;</u>	W 3 i 7 roku od wejścia w życie zarządzenia.	Sprawujący nadzór nad obszarem Natura 2000.	

				Gmina Końskie: Obręb Nowy Sokołów: 775; Obręb Sielpia Wielka: 305; Gmina Stąporków: Obręb Stąporków 1: 2000; Obręb Stąporków 3: 4731; Obręb Wólka Plebańska: 596/1.		
	Nr	Uzupełnienie stanu wiedzy o przedmiocie ochrony				
	W1	Inwentaryzacja terenowa i uzupełnienie stanu wiedzy.	Analiza rozmieszczenia i stanu zachowania przedmiotu ochrony. Określenie uwarunkowań ochrony oraz podjęcie stosownych działań w oparciu o uzyskane nowe dane.	W obszarze Natura 2000.	Do 5 lat od wejścia w życie zarządzenia.	Sprawujący nadzór nad obszarem Natura 2000.
1166 Traszka grzebieniasta <i>Triturus cristatus</i> (<i>Triturus cristatus cristatus</i>)	Nr	Działania związane z utrzymaniem lub modyfikacją metod gospodarowania				
	B2	Zachowanie siedliska gatunku stanowiącego przedmiot ochrony – utrzymanie strefy buforowej.	Użytkowanie kośne, kośno-pastwiskowe, pastwiskowe.	<u>województwo świętokrzyskie:</u> Gmina Radoszyce: Obręb Jacentów: 404; 406; 408; 410; 412; 414; 416; 418; 420; 422; 426/1; 428.	Działanie ciągłe.	Właściciel lub wykonujący prawa właścicielskie.
	Nr	Działania związane z ochroną czynną				
	A7	Odmulanie zbiornika	Zbiornik należy pogłębić średnio o około 30 cm Sukcesywnie po około 1/3 powierzchni rocznie. Wykonywać w okresie pomiędzy 1 sierpnia a 30 września.	<u>województwo świętokrzyskie:</u> Gmina Radoszyce: Obręb Jacentów: 404; 406; 408; 410; 412; 414; 416; 418; 420; 422; 426/1; 428.	Do 10 lat od wejścia w życie zarządzenia.	Właściciel lub wykonujący prawa właścicielskie na podstawie porozumienia zawartego z organem sprawującym nadzór nad obszarem Natura 2000.
	Nr	Działania dotyczące monitoringu stanu przedmiotów ochrony oraz monitoringu realizacji celów działań ochronnych				

	C1	Ocena stanu zachowania przedmiotów ochrony.	Zgodnie z obowiązującą metodyką.	<u>województwo świętokrzyskie:</u> Gmina Radoszyce: Obręb Jacentów: 420.	W 3 i 7 roku od wejścia w życie zarządzenia.	Sprawujący nadzór nad obszarem Natura 2000.
	Nr	Uzupełnienie stanu wiedzy o przedmiocie ochrony				
	W1	Inwentaryzacja terenowa i uzupełnienie stanu wiedzy.	Analiza rozmieszczenia i stanu zachowania przedmiotu ochrony. Określenie uwarunkowań ochrony oraz podjęcie stosownych działań w oparciu o uzyskane nowe dane.	W obszarze Natura 2000 na terenie województwa łódzkiego.	Do 5 lat od wejścia w życie zarządzenia.	Sprawujący nadzór nad obszarem Natura 2000.
1188 Kumak nizinny <i>Bombina bombina</i>	Nr	Uzupełnienie stanu wiedzy o przedmiocie ochrony				
	W1	Inwentaryzacja terenowa i uzupełnienie stanu wiedzy.	Analiza rozmieszczenia i stanu zachowania przedmiotu ochrony. Określenie uwarunkowań ochrony oraz podjęcie stosownych działań w oparciu o uzyskane nowe dane.	W obszarze Natura 2000.	Do 5 lat od wejścia w życie zarządzenia.	Sprawujący nadzór nad obszarem Natura 2000.
1308 Mopek <i>Barbastella barbastellus</i>	Nr	Uzupełnienie stanu wiedzy o przedmiocie ochrony				
	W1	Inwentaryzacja terenowa i uzupełnienie stanu wiedzy.	Analiza rozmieszczenia i stanu zachowania przedmiotu ochrony. Określenie uwarunkowań ochrony oraz podjęcie stosownych	W obszarze Natura 2000.	Do 5 lat od wejścia w życie zarządzenia.	Sprawujący nadzór nad obszarem Natura 2000.

			działań w oparciu o uzyskane nowe dane.			
1324 Nocek duży <i>Myotis myotis</i>	Przedmiot ochrony na znanym stanowisku nie wymaga działań ochronnych związanych z ochroną czynną oraz z utrzymaniem lub modyfikacją metod gospodarowania.					
	Nr	Działania dotyczące monitoringu stanu przedmiotów ochrony oraz monitoringu realizacji celów działań ochronnych				
	C1	Ocena stanu zachowania przedmiotów ochrony.	Zgodnie z obowiązującą metodyką.	<u>województwo świętokrzyskie:</u> Gmina Końskie: Obręb Sielpia Wielka: 31/2.	Po wykonaniu działania W1. W 3 i 7 roku od wejścia w życie zarządzenia (kontrola zimowisk i stanowisk letnich).	Sprawujący nadzór nad obszarem Natura 2000.
	Nr	Uzupełnienie stanu wiedzy o przedmiocie ochrony				
	W1	Inwentaryzacja terenowa i uzupełnienie stanu wiedzy.	Analiza rozmieszczenia i stanu zachowania przedmiotu ochrony. Określenie uwarunkowań ochrony oraz podjęcie stosownych działań w oparciu o uzyskane nowe dane.	W obszarze Natura 2000 na terenie województwa łódzkiego.	Do 5 lat od wejścia w życie zarządzenia.	Sprawujący nadzór nad obszarem Natura 2000.
1337 Bóbr europejski <i>Castor fiber</i> 1355 Wydra <i>Lutra lutra</i>	Przedmioty nie wymagają działań ochronnych związanych z ochroną czynną oraz z utrzymaniem lub modyfikacją metod gospodarowania.					
	Nr	Działania dotyczące monitoringu stanu przedmiotów ochrony oraz monitoringu realizacji celów działań ochronnych				
	C1	Ocena stanu zachowania przedmiotów ochrony.	Zgodnie z obowiązującą metodyką.	<u>województwo łódzkie :</u> Gmina Aleksandrów Obręb Borowiec: 123; Gmina Żarnów Obręb Siedlów: 64; <u>województwo świętokrzyskie:</u>	W 6 roku od wejścia w życie zarządzenia.	Sprawujący nadzór nad obszarem Natura 2000.

				Gmina Radoszyce: Obręb Jacentów: 131; Gmina Stąporków Obręb Stąporków 2: 3029.		
1032 Skójka gruboskorupowa <i>Unio crassus</i>	Nr	Uzupełnienie stanu wiedzy o przedmiocie ochrony				
	W1	Inwentaryzacja terenowa i uzupełnienie stanu wiedzy.	Analiza rozmieszczenia i stanu zachowania gatunku, wizytacja terenowa, dokumentacja fotograficzna, sprawozdanie.	W obszarze Natura 2000.	Do 5 lat od wejścia w życie zarządzenia.	Sprawujący nadzór nad obszarem Natura 2000.
1098 Minogi czarnomorskie <i>Eudontomyzon spp.</i> 5339 Różanka <i>Rhodeus sericeus amarus</i> 1145 Piskorz <i>Misgurnus fossilis</i> 1149 Koza <i>Cobitis taenia</i> 1163 Głowacz białopłetwy <i>Cottus gobio</i>	Nr	Uzupełnienie stanu wiedzy o przedmiocie ochrony				
	W1	Inwentaryzacja terenowa i uzupełnienie stanu wiedzy.	Analiza rozmieszczenia i stanu zachowania przedmiotu ochrony. Określenie uwarunkowań ochrony oraz podjęcie stosownych działań w oparciu o uzyskane nowe dane.	W obszarze Natura 2000.	Do 5 lat od wejścia w życie zarządzenia.	Sprawujący nadzór nad obszarem Natura 2000.
Wszystkie przedmioty ochrony	Nr	Działania związane z ochroną czynną				
	A12	Podniesienie świadomości ekologicznej mieszkańców.	Przeprowadzenie prelekcji dla lokalnych społeczności dotyczących obszaru Natura 2000, w szczególności w zakresie działań ochronnych, sposobu	W obszarze Natura 2000.	W trakcie obowiązywania zarządzenia.	Sprawujący nadzór nad obszarem Natura 2000.

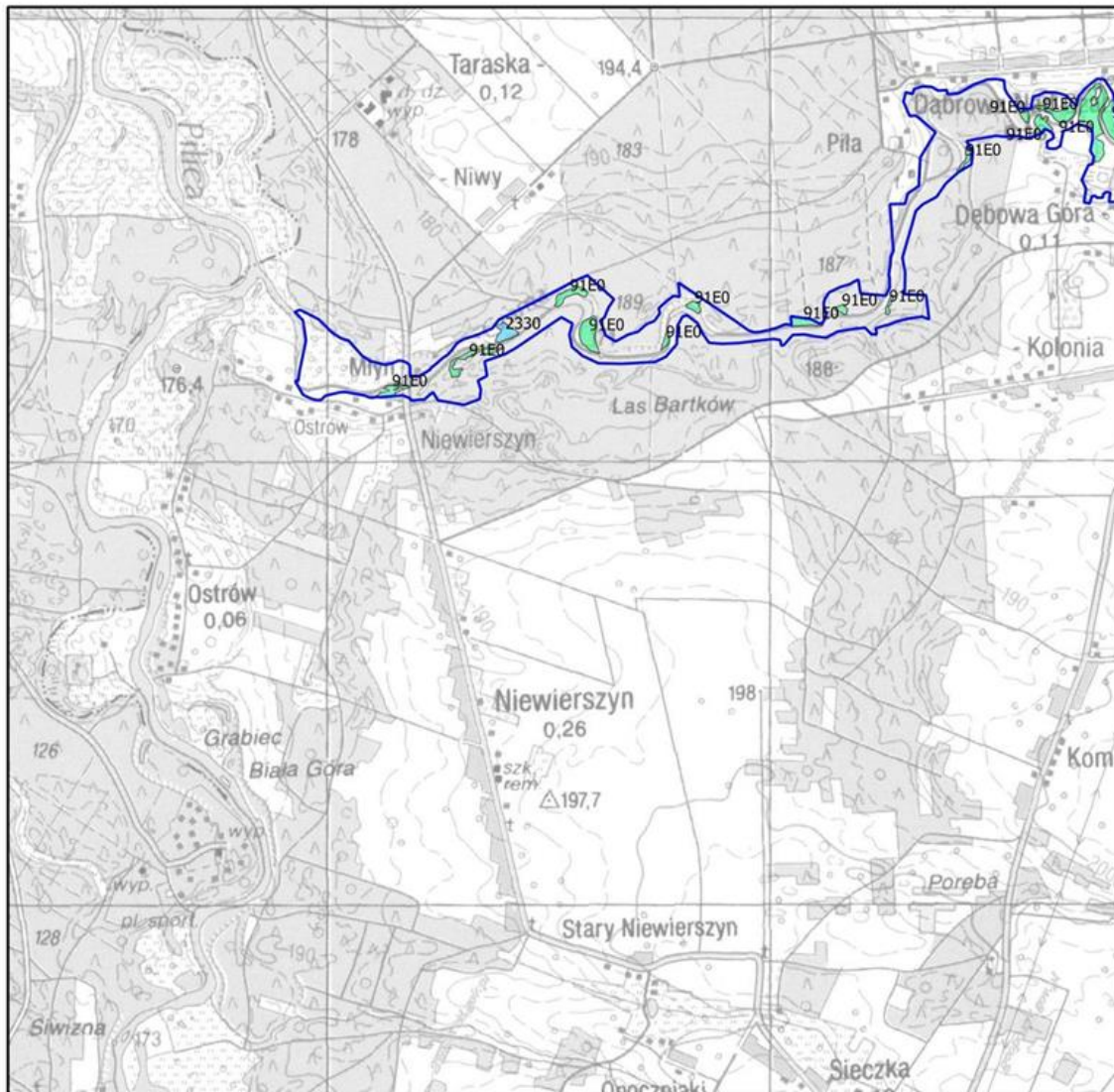
			gospodarowania i programów wsparcia. Działanie wykonywane w zależności od potrzeb. Zorganizowanie spotkań co najmniej dla 100 osób.			
--	--	--	--	--	--	--

¹⁾ Podział na działania fakultatywne i obligatoryjne dotyczy tylko gruntów wchodzących w skład gospodarstw rolnych.

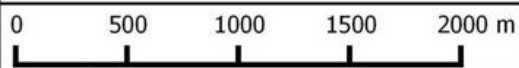
W przypadku stwierdzenia w obszarze Natura 2000 występowania przedmiotu ochrony na działkach nie wskazanych w planie zadań ochronnych, po wykonaniu ekspertyzy przyrodniczej można realizować działania ochronne zgodne z powyższymi zapisami właściwymi dla stwierdzonego siedliska lub gatunku.

W obrębie działek ewidencyjnych wskazanych w zarządzeniu ekspert przyrodniczy może wydzielić odrębne działki siedliskowe, na których realizowane będą różne działania dla poszczególnych przedmiotów ochrony.

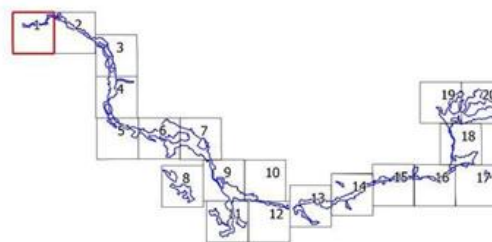
Działki ewidencyjne oraz pododdziały leśne określające teren realizacji wskazano na podstawie danych katastralnych uzyskanych z Agencji Restrukturyzacji i Modernizacji Rolnictwa (luty 2010 r.) oraz Leśnej Mapy Numerycznej (Nadleśnictwo Smardzewice: 2008 r., Nadleśnictwo Przedbórz: 2013 r., Nadleśnictwo Stąporków: 2013 r.).

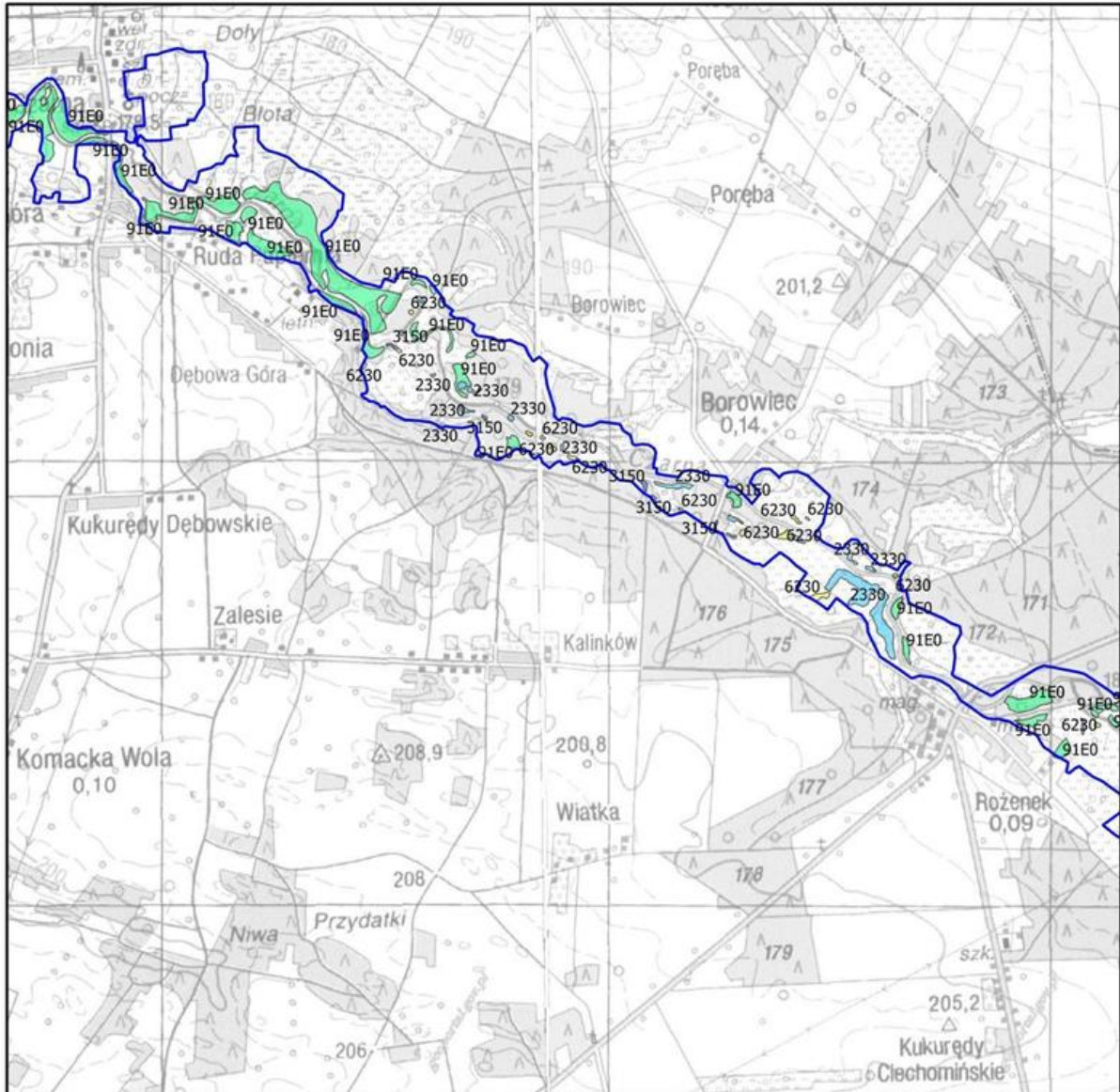


Mapa do załącznika nr 5
 Lokalizacja obszarów wdrażania działań ochronnych
 dla przedmiotów ochrony w obszarze Natura 2000
 Dolina Czarnej PLH260015
 arkusz 1

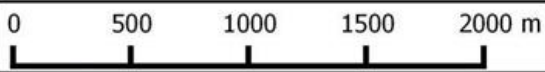


 granica obszaru Natura 2000			
działania ochronne dla przedmiotów ochrony o kodach			
 1060	 3150	 6510	 91E0
 1065	 3260	 7140	 91E1
 1166	 4030	 7150	 91E2
 6177	 6230	 9110	 91E3
 2330	 6410	 91D0	 91E4

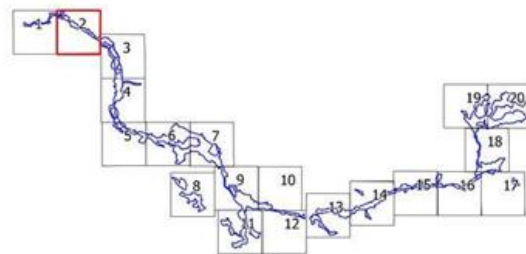


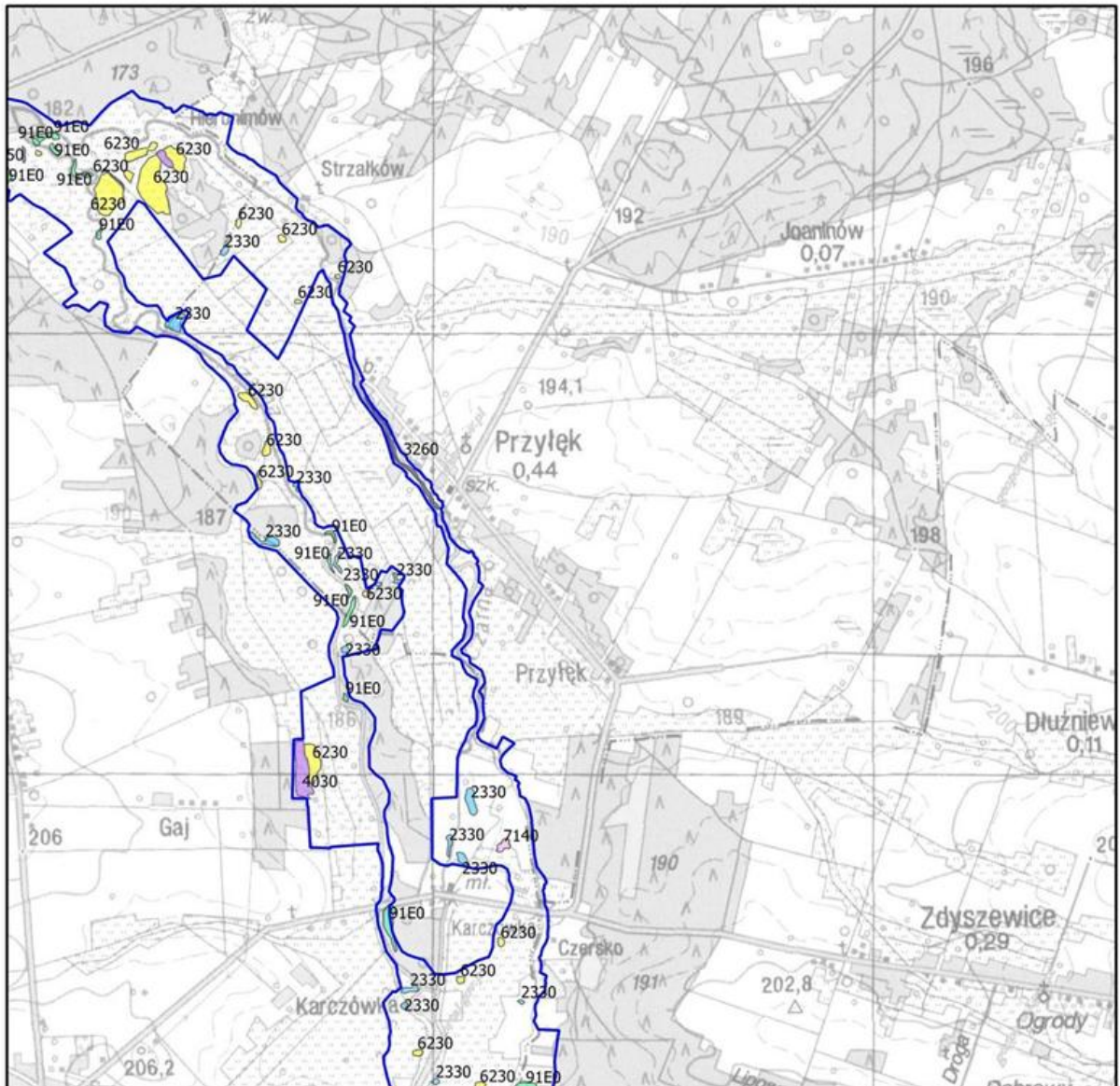


Mapa do załącznika nr 5
Lokalizacja obszarów wdrażania działań ochronnych
dla przedmiotów ochrony w obszarze Natura 2000
Dolina Czarnej PLH260015
arkusz 2

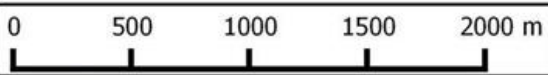


— granica obszaru Natura 2000			
działania ochronne dla przedmiotów ochrony o kodach			
1060	3150	6510	91E0
1065	3260	7140	91P0
1166	4030	7150	91T0
6177	6230	9110	
2330	6410	91D0	

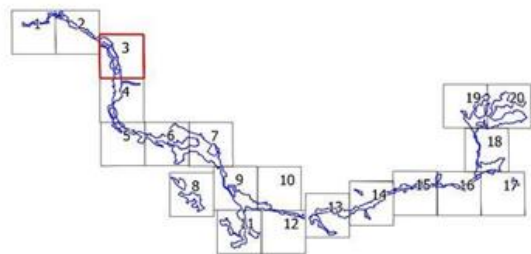


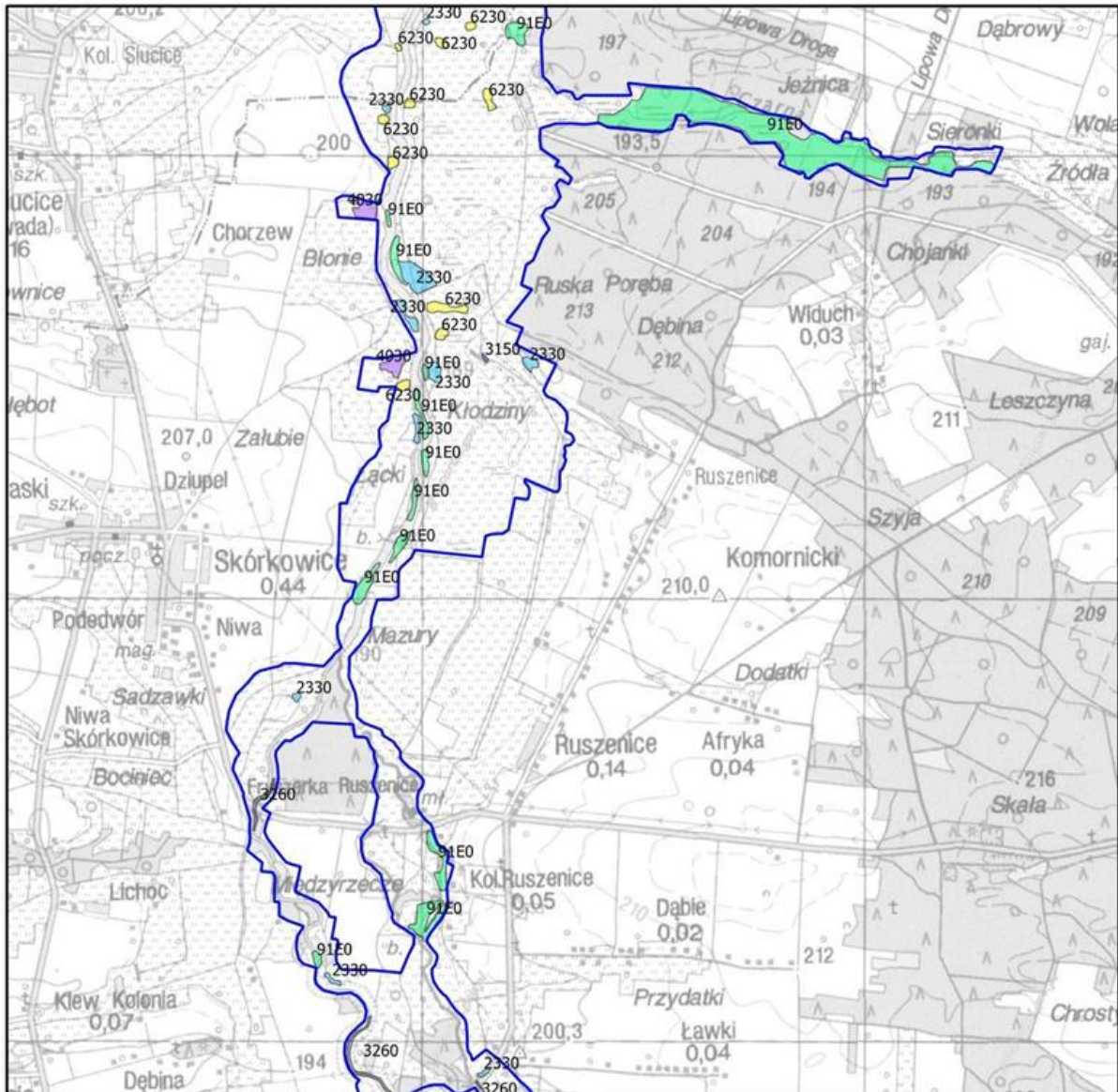


Mapa do załącznika nr 5
 Lokalizacja obszarów wdrażania działań ochronnych
 dla przedmiotów ochrony w obszarze Natura 2000
 Dolina Czarnej PLH260015
 arkusz 3

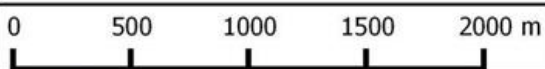


- granica obszaru Natura 2000
- działania ochronne dla przedmiotów ochrony o kodach
- | | | | |
|------|------|------|------|
| 1060 | 3150 | 6510 | 91E0 |
| 1065 | 3260 | 7140 | 91P0 |
| 1166 | 4030 | 7150 | 91T0 |
| 6177 | 6230 | 9110 | |
| 2330 | 6410 | 91D0 | |

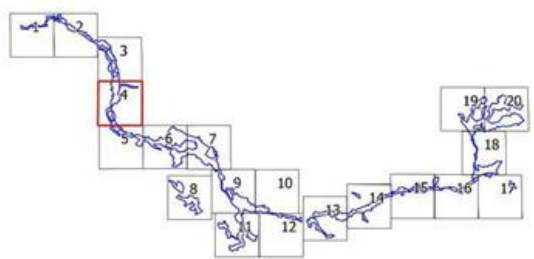


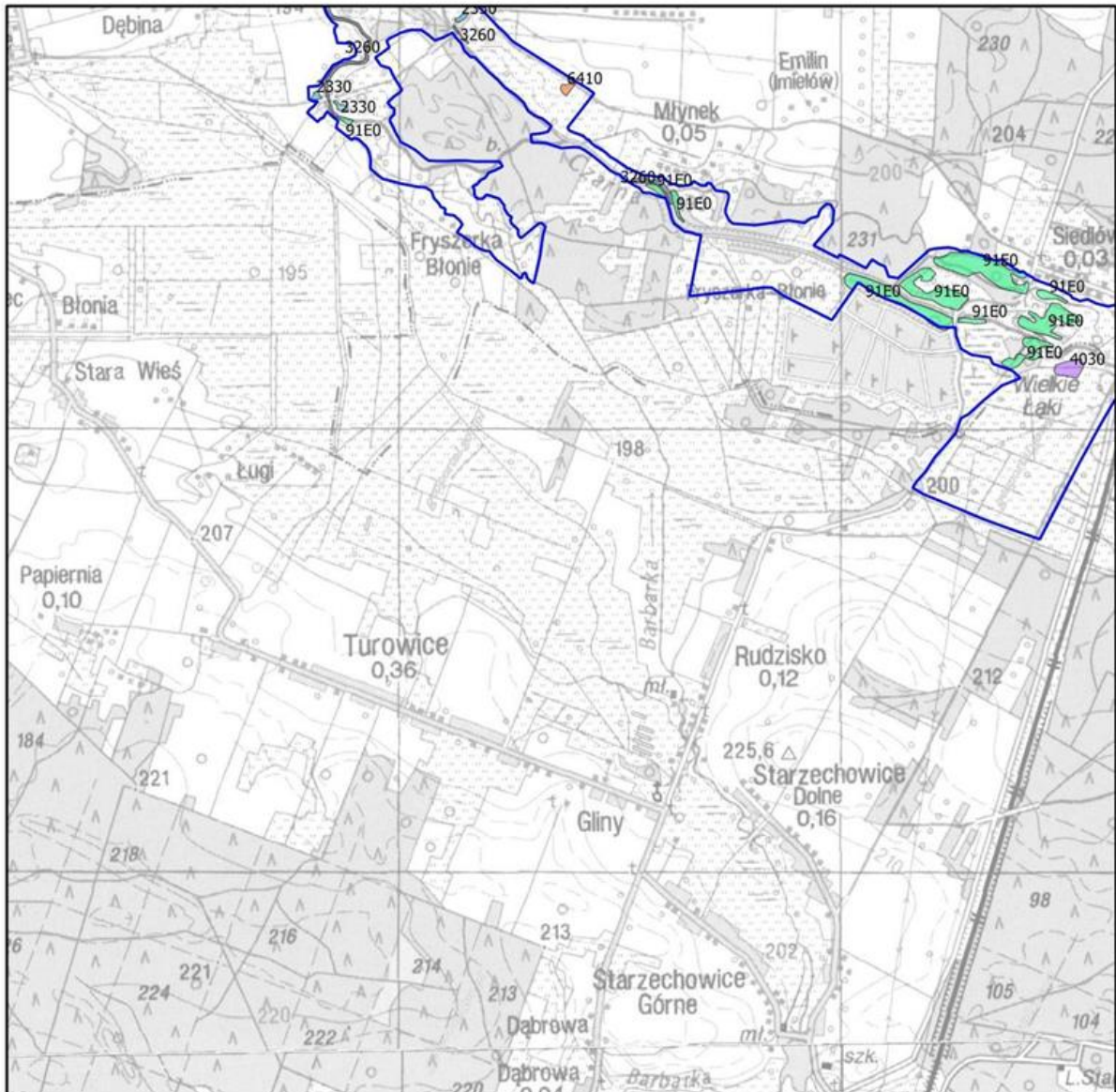


Mapa do załącznika nr 5
 Lokalizacja obszarów wdrażania działań ochronnych
 dla przedmiotów ochrony w obszarze Natura 2000
 Dolina Czarnej PLH260015
 arkusz 4

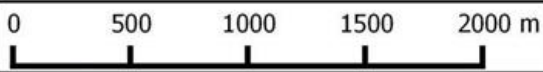


 granica obszaru Natura 2000			
działania ochronne dla przedmiotów ochrony o kodach			
 1060	 3150	 6510	 91E0
 1065	 3260	 7140	 91P0
 1166	 4030	 7150	 91T0
 6177	 6230	 9110	
 2330	 6410	 91D0	

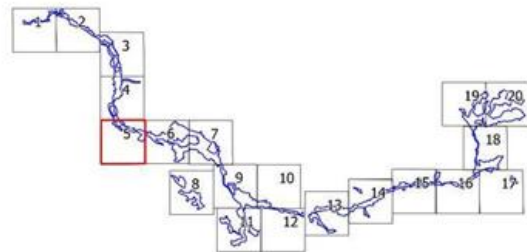


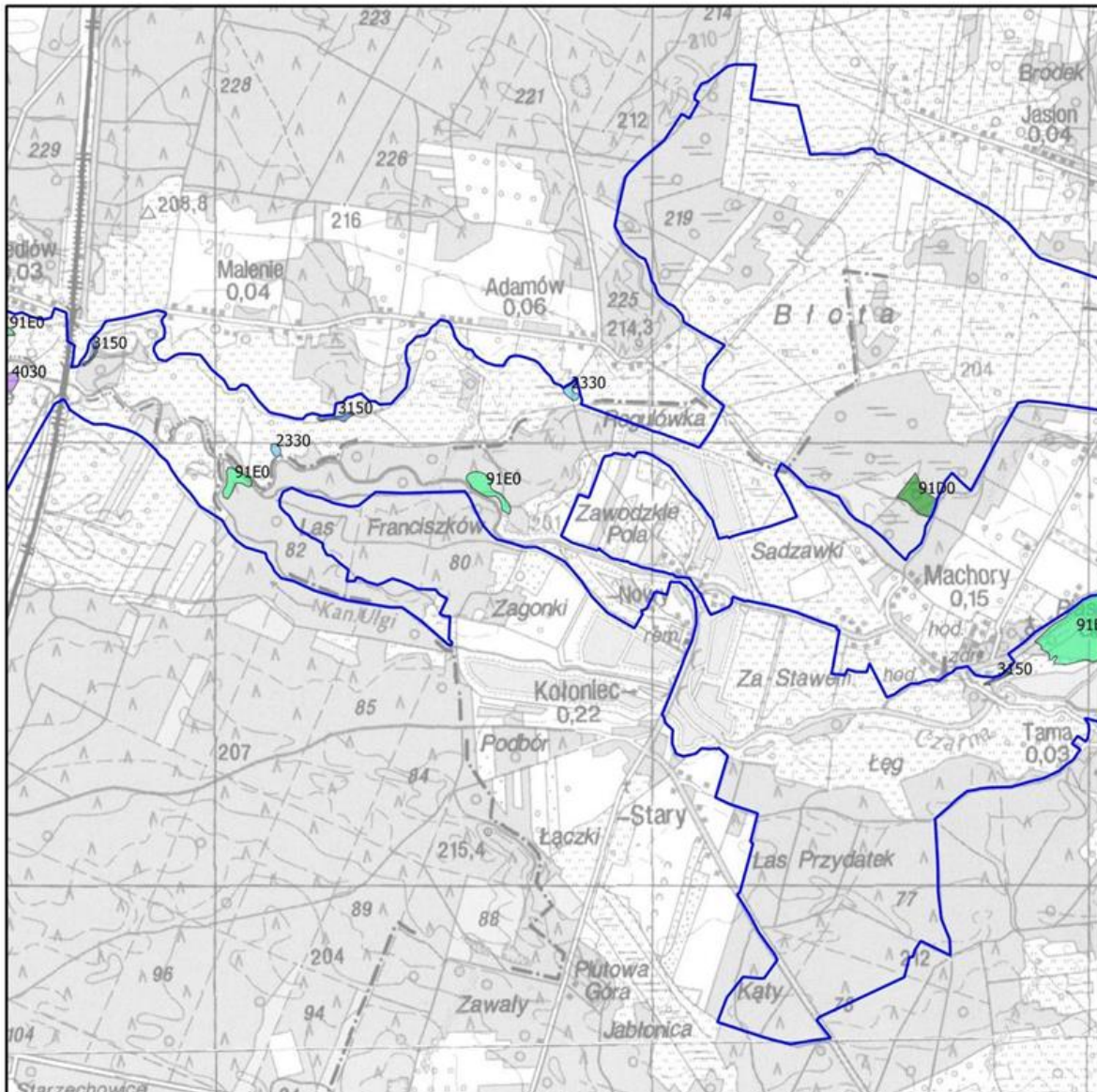


Mapa do załącznika nr 5
 Lokalizacja obszarów wdrażania działań ochronnych
 dla przedmiotów ochrony w obszarze Natura 2000
 Dolina Czarnej PLH260015
 arkusz 5

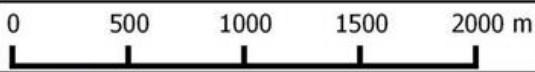


granica obszaru Natura 2000			
działania ochronne dla przedmiotów ochrony o kodach			
1060	3150	6510	91E0
1065	3260	7140	91P0
1166	4030	7150	91T0
6177	6230	9110	
2330	6410	91D0	

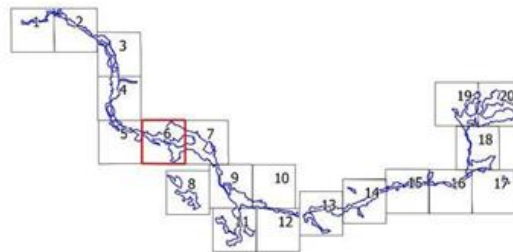


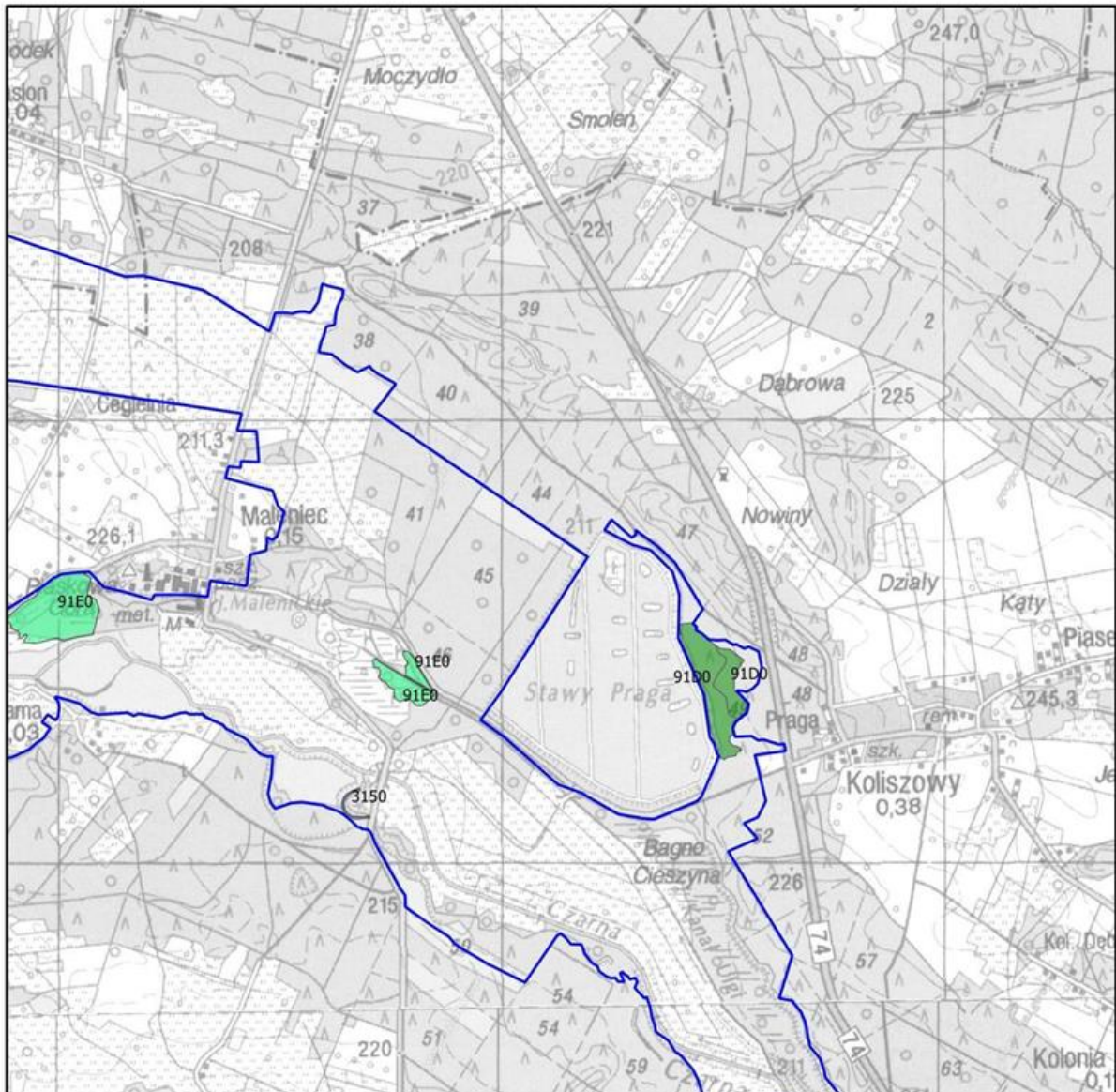


Mapa do załącznika nr 5
 Lokalizacja obszarów wdrażania działań ochronnych
 dla przedmiotów ochrony w obszarze Natura 2000
 Dolina Czarnej PLH260015
 arkusz 6

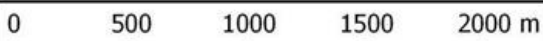


granica obszaru Natura 2000			
działania ochronne dla przedmiotów ochrony o kodach			
1060	3150	6510	91E0
1065	3260	7140	91P0
1166	4030	7150	91T0
6177	6230	9110	
2330	6410	91D0	





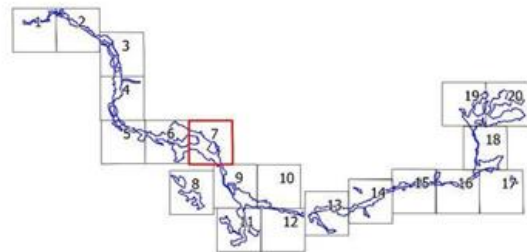
Mapa do załącznika nr 5
 Lokalizacja obszarów wdrażania działań ochronnych
 dla przedmiotów ochrony w obszarze Natura 2000
 Dolina Czarnej PLH260015
 arkusz 7

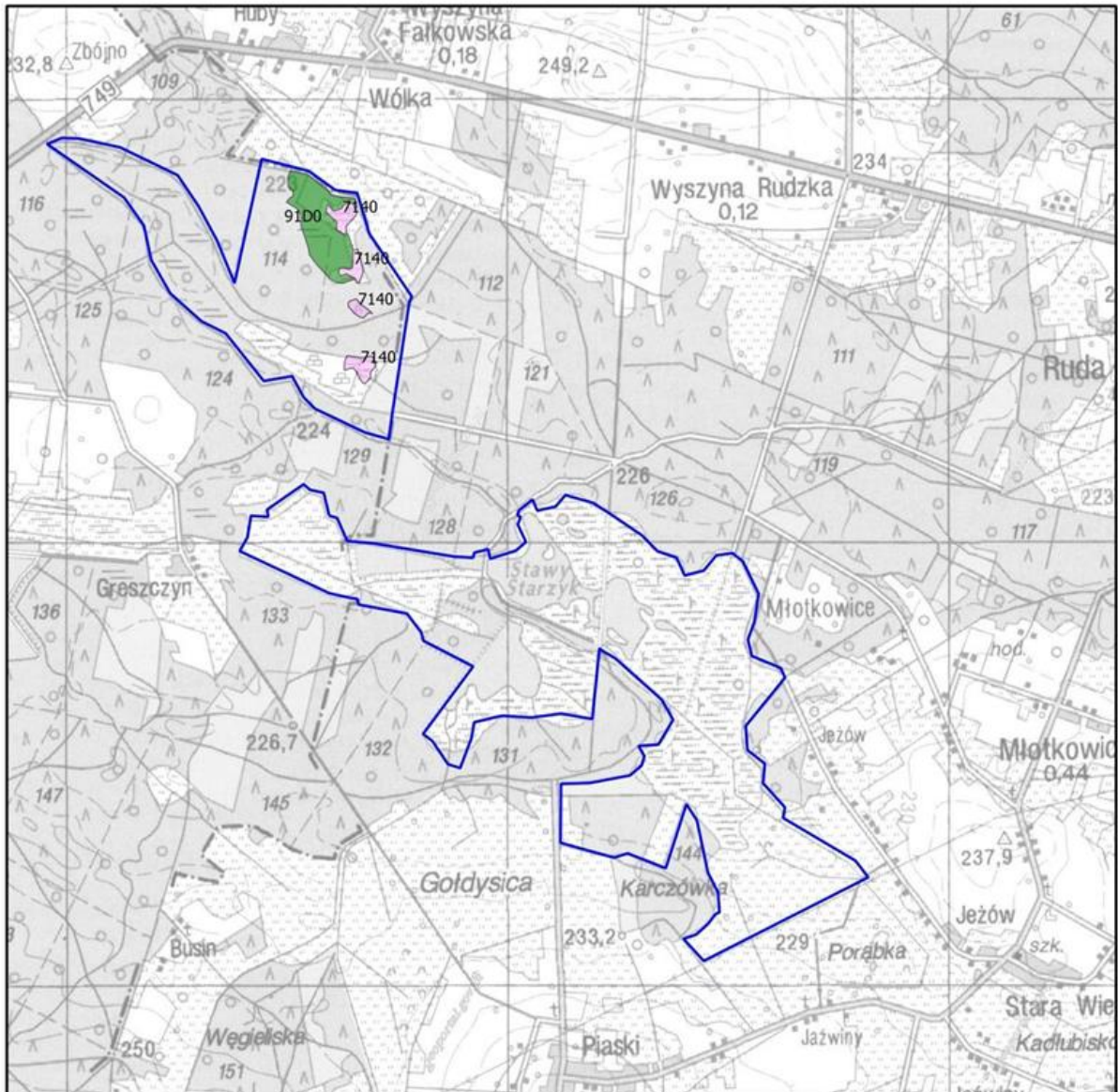


— granica obszaru Natura 2000

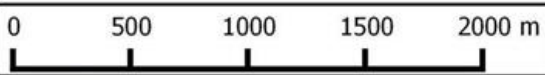
działania ochronne dla przedmiotów ochrony o kodach

1060	3150	6510	91E0
1065	3260	7140	91E6
1166	4030	7150	91E8
6177	6230	9110	91D0
2330	6410	91D0	

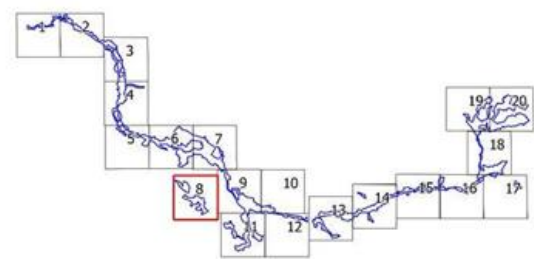


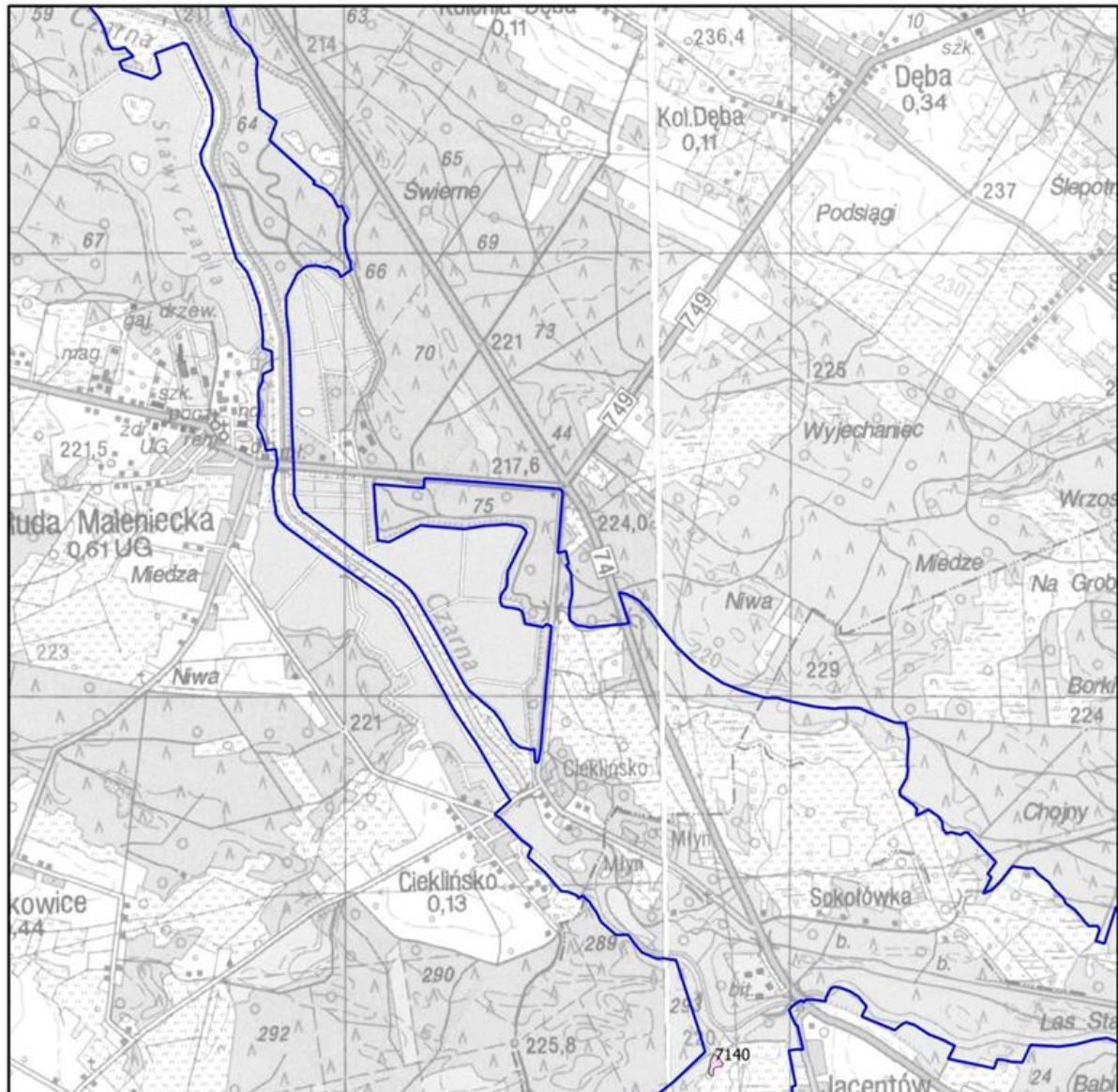


Mapa do załącznika nr 5
 Lokalizacja obszarów wdrażania działań ochronnych
 dla przedmiotów ochrony w obszarze Natura 2000
 Dolina Czarnej PLH260015
 arkusz 8

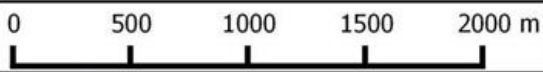


 granica obszaru Natura 2000			
działania ochronne dla przedmiotów ochrony o kodach			
1060 1065 1166 6177 2330	3150 3260 4030 6230 6410	6510 7140 7150 9110 91D0	91E0 91P0 91T0





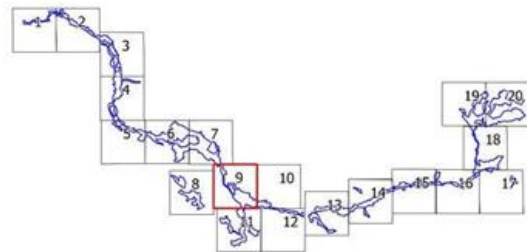
Mapa do załącznika nr 5
Lokalizacja obszarów wdrażania działań ochronnych
dla przedmiotów ochrony w obszarze Natura 2000
Dolina Czarnej PLH260015
arkusz 9

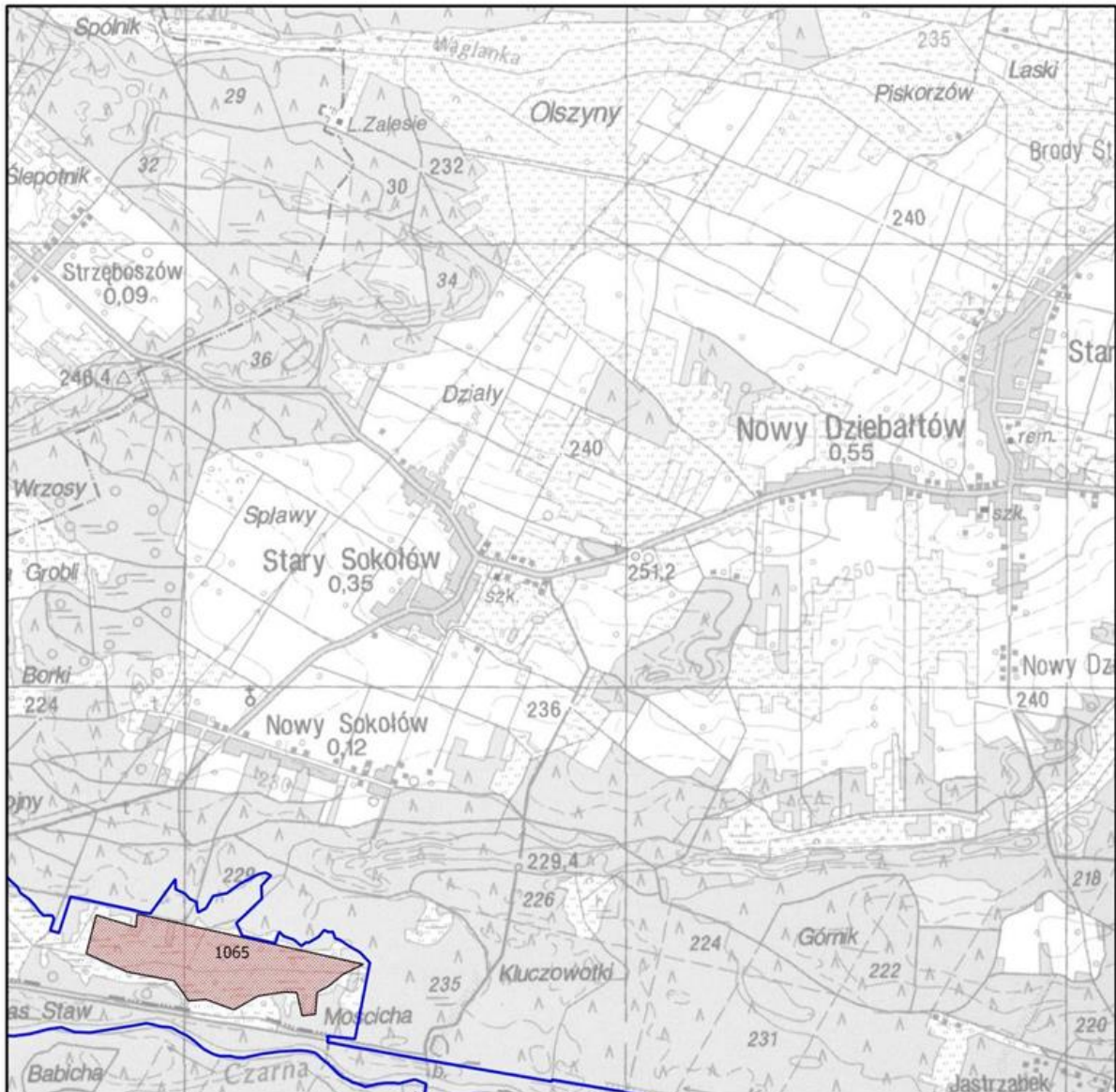


— granica obszaru Natura 2000

działania ochronne dla przedmiotów ochrony o kodach

1060	3150	6510	91E0
1065	3260	7140	91P0
1166	4030	7150	91T0
6177	6230	9110	
2330	6410	91D0	





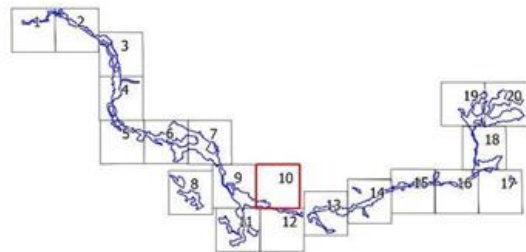
Mapa do załącznika nr 5
Lokalizacja obszarów wdrażania działań ochronnych
dla przedmiotów ochrony w obszarze Natura 2000
Dolina Czarnej PLH260015
arkusz 10

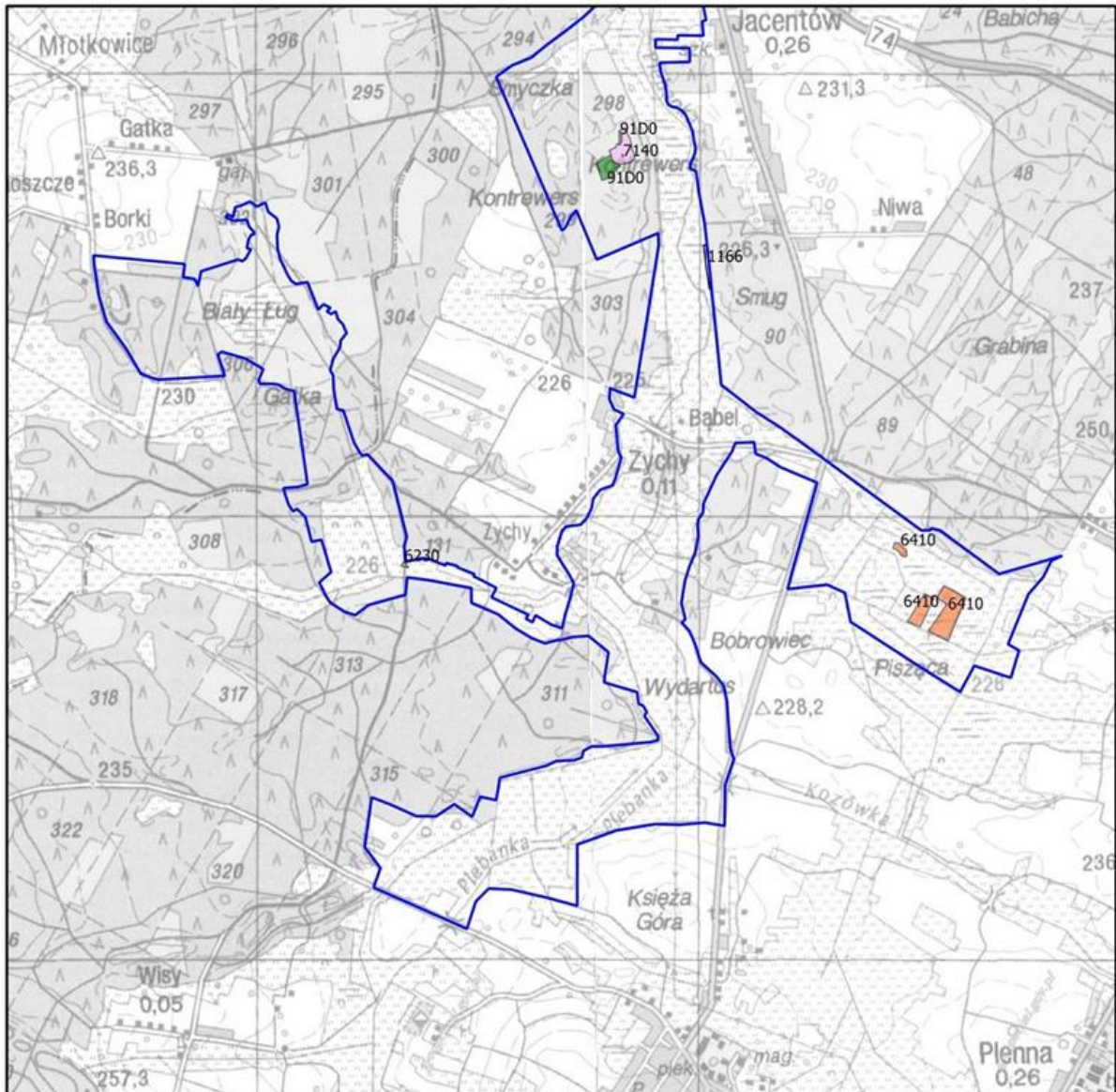
0 500 1000 1500 2000 m

— granica obszaru Natura 2000

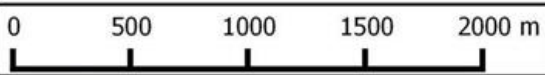
działania ochronne dla przedmiotów ochrony o kodach

1060	3150	6510	91E0
1065	3260	7140	91P0
1166	4030	7150	91T0
6177	6230	9110	
2330	6410	91D0	

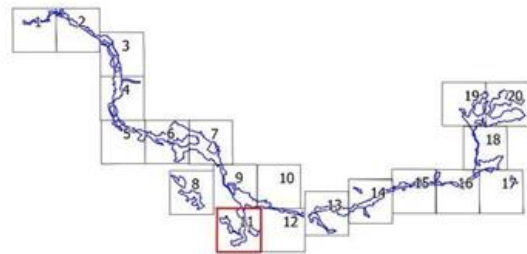


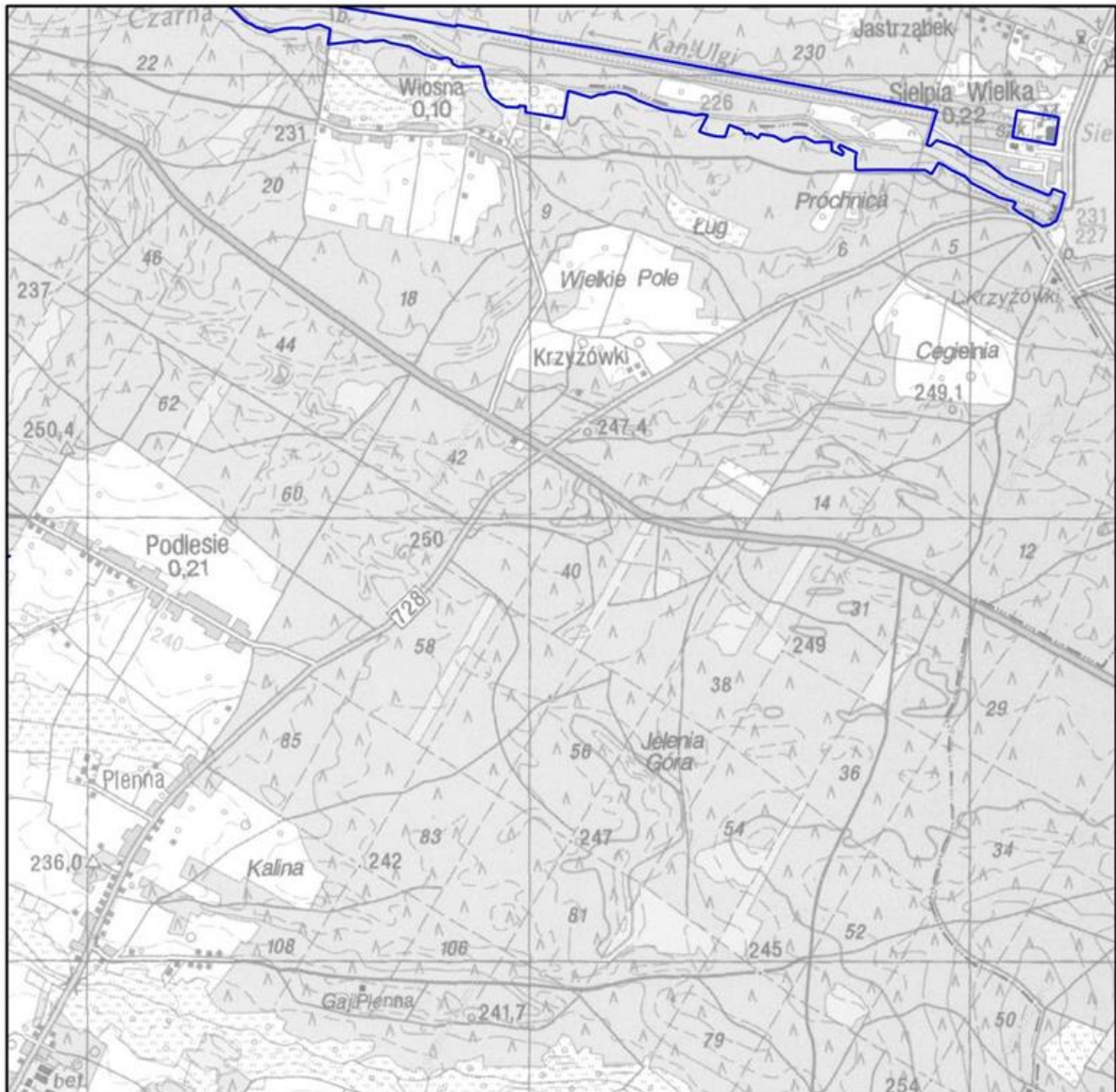


Mapa do załącznika nr 5
 Lokalizacja obszarów wdrażania działań ochronnych
 dla przedmiotów ochrony w obszarze Natura 2000
 Dolina Czarnej PLH260015
 arkusz 11



 granica obszaru Natura 2000			
działania ochronne dla przedmiotów ochrony o kodach			
 1060	 3150	 6510	 91E0
 1065	 3260	 7140	 91P0
 1166	 4030	 7150	 91T0
 6177	 6230	 9110	
 2330	 6410	 91D0	

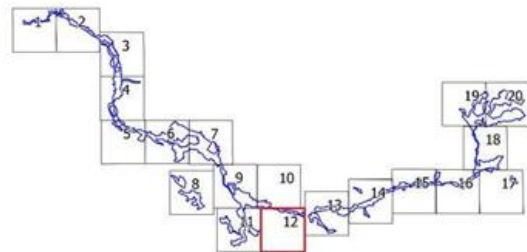


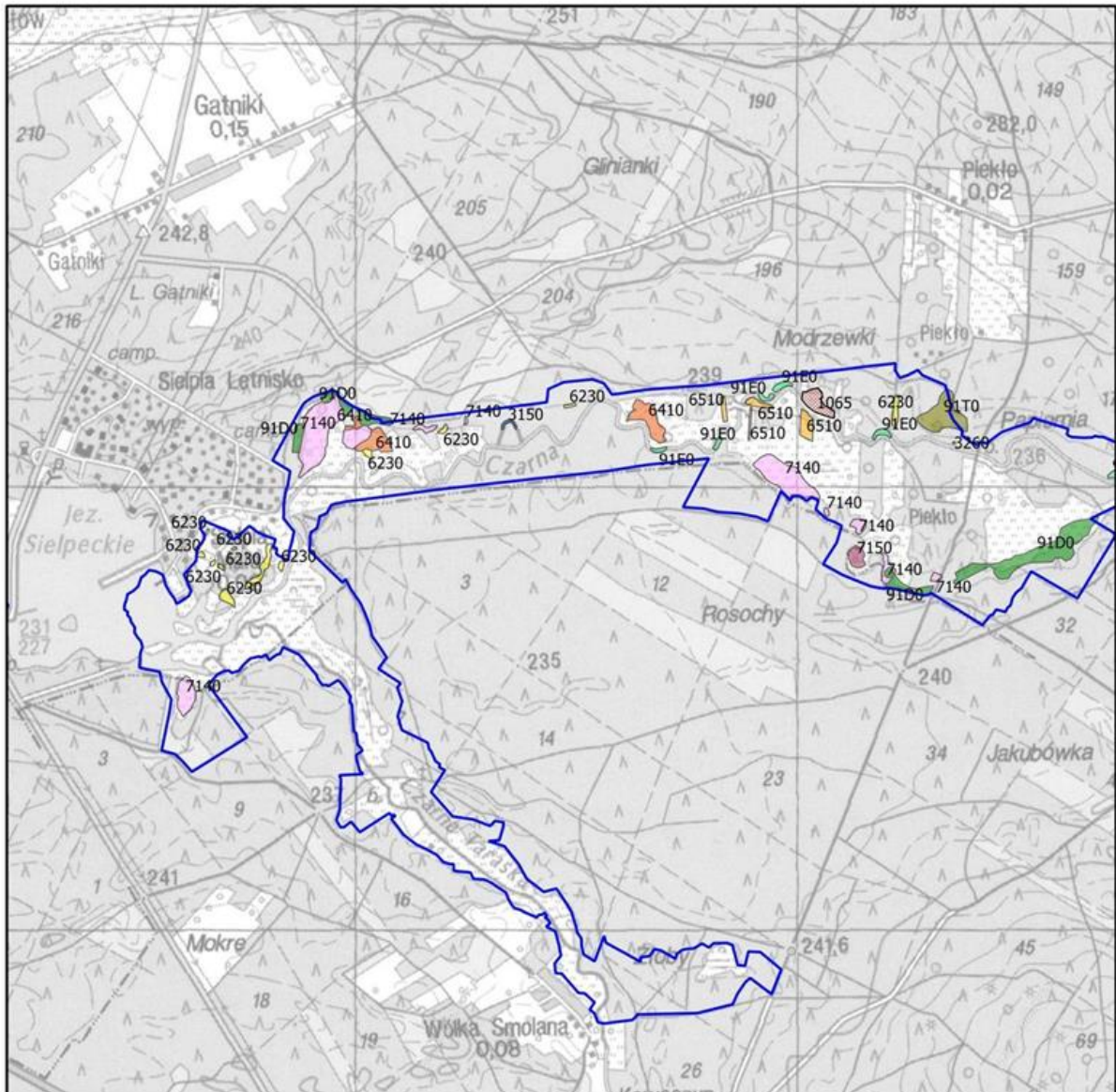


Mapa do załącznika nr 5
 Lokalizacja obszarów wdrażania działań ochronnych
 dla przedmiotów ochrony w obszarze Natura 2000
 Dolina Czarnej PLH260015
 arkusz 12

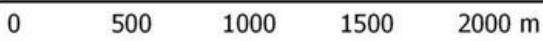


granica obszaru Natura 2000			
działania ochronne dla przedmiotów ochrony o kodach			
1060	3150	6510	91E0
1065	3260	7140	91P0
1166	4030	7150	91T0
6177	6230	9110	
2330	6410	91D0	

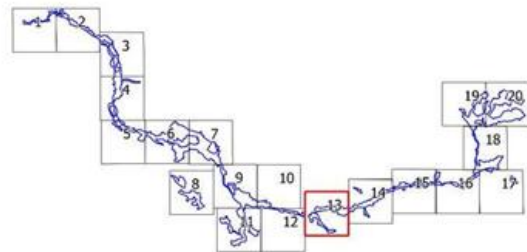


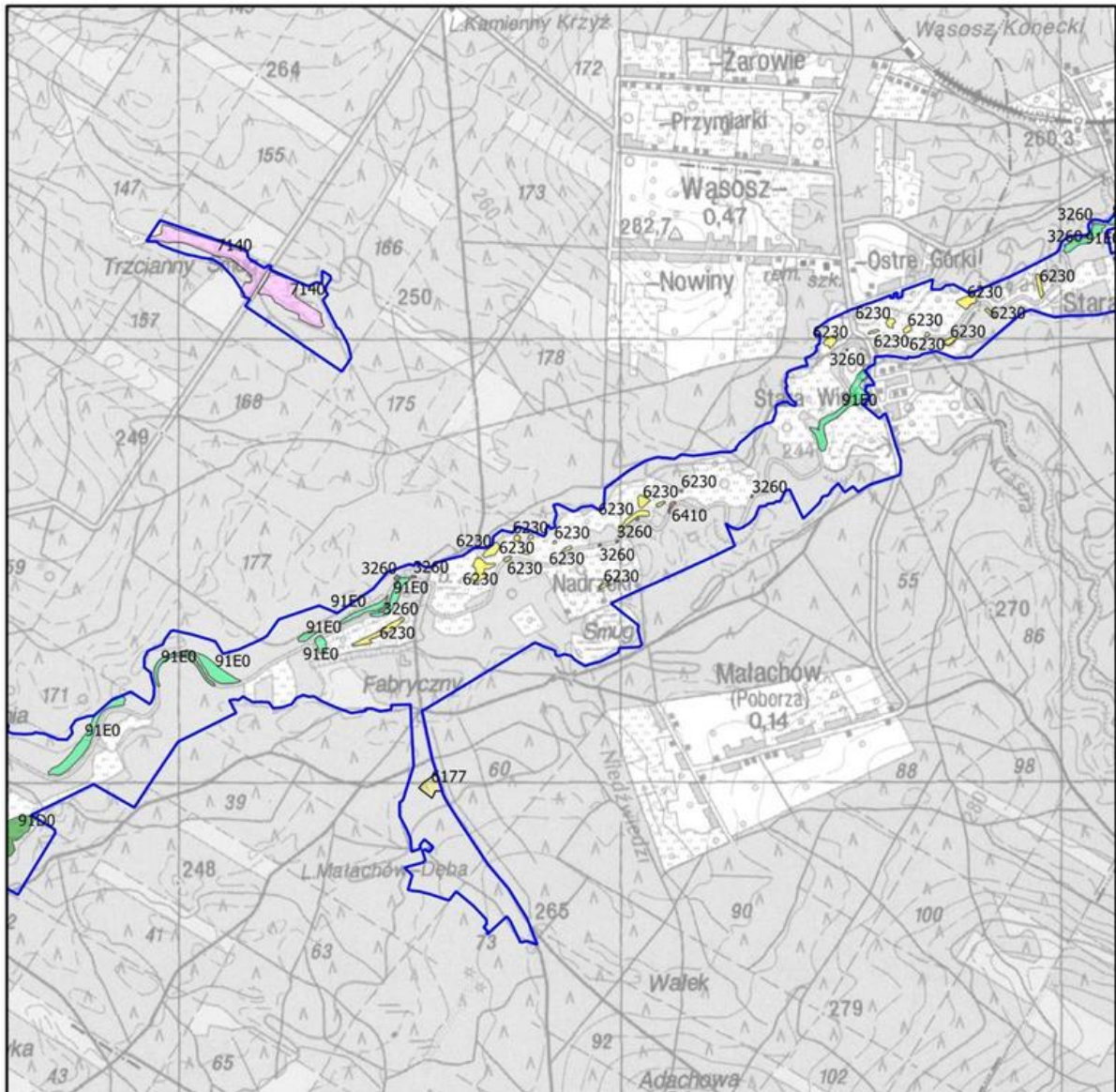


Mapa do załącznika nr 5
 Lokalizacja obszarów wdrażania działań ochronnych
 dla przedmiotów ochrony w obszarze Natura 2000
 Dolina Czarnej PLH260015
 arkusz 13

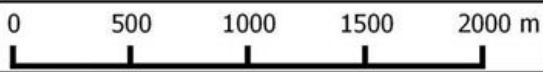


- granica obszaru Natura 2000
 działania ochronne dla przedmiotów ochrony o kodach
- | | | | |
|------|------|------|------|
| 1060 | 3150 | 6510 | 91E0 |
| 1065 | 3260 | 7140 | 91P0 |
| 1166 | 4030 | 7150 | 91T0 |
| 6177 | 6230 | 9110 | |
| 2330 | 6410 | 91D0 | |

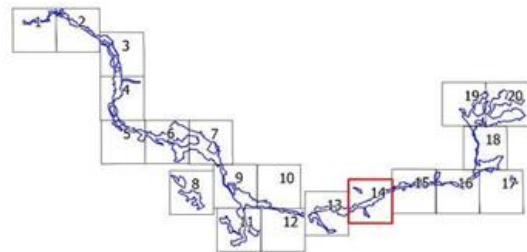


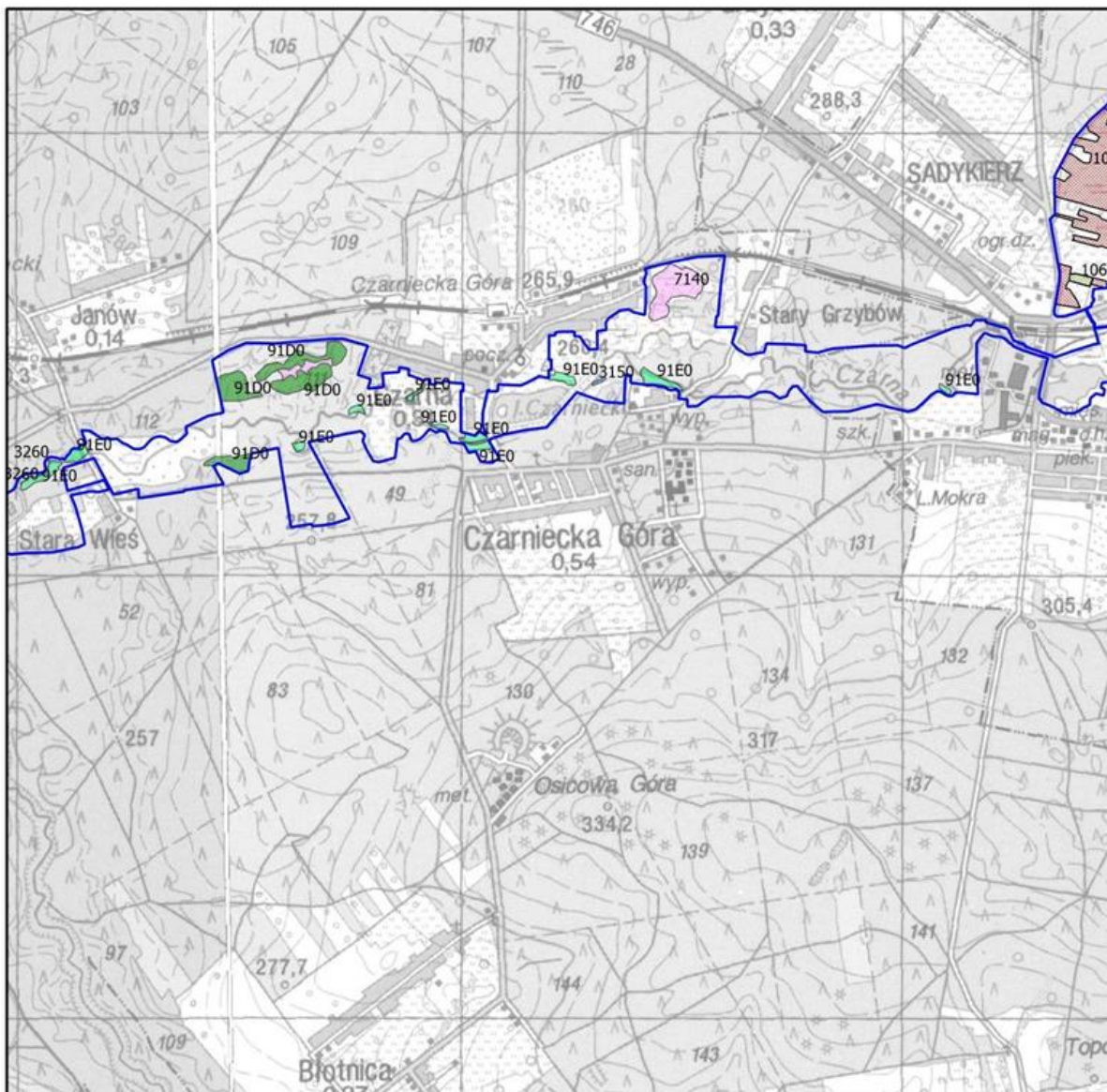


Mapa do załącznika nr 5
 Lokalizacja obszarów wdrażania działań ochronnych
 dla przedmiotów ochrony w obszarze Natura 2000
 Dolina Czarnej PLH260015
 arkusz 14

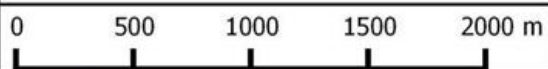


granica obszaru Natura 2000			
działania ochronne dla przedmiotów ochrony o kodach			
1060	3150	6510	91E0
1065	3260	7140	91P0
1166	4030	7150	91T0
6177	6230	9110	
2330	6410	91D0	

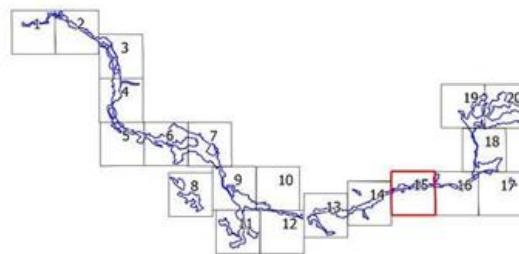


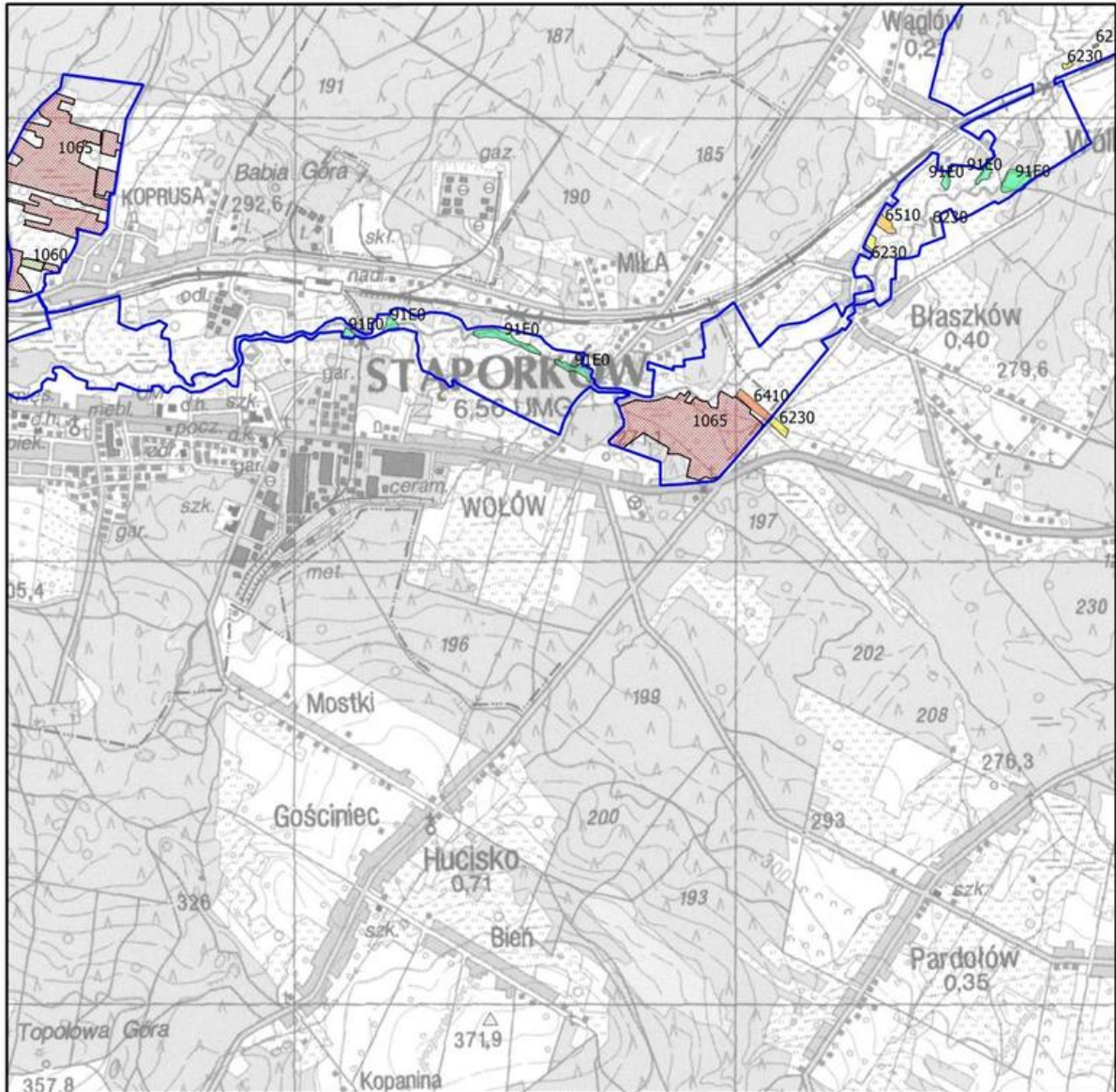


Mapa do załącznika nr 5
 Lokalizacja obszarów wdrażania działań ochronnych
 dla przedmiotów ochrony w obszarze Natura 2000
 Dolina Czarnej PLH260015
 arkusz 15

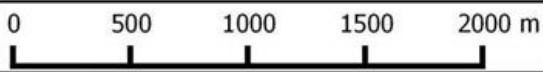


 granica obszaru Natura 2000			
działania ochronne dla przedmiotów ochrony o kodach			
1060	3150	6510	91E0
1065	3260	7140	91P0
1166	4030	7150	91T0
6177	6230	9110	
2330	6410	91D0	

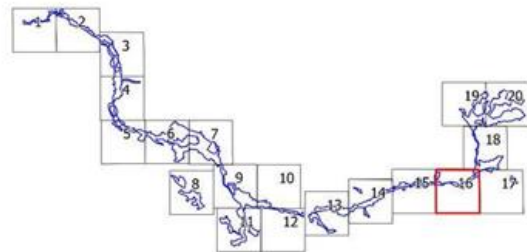


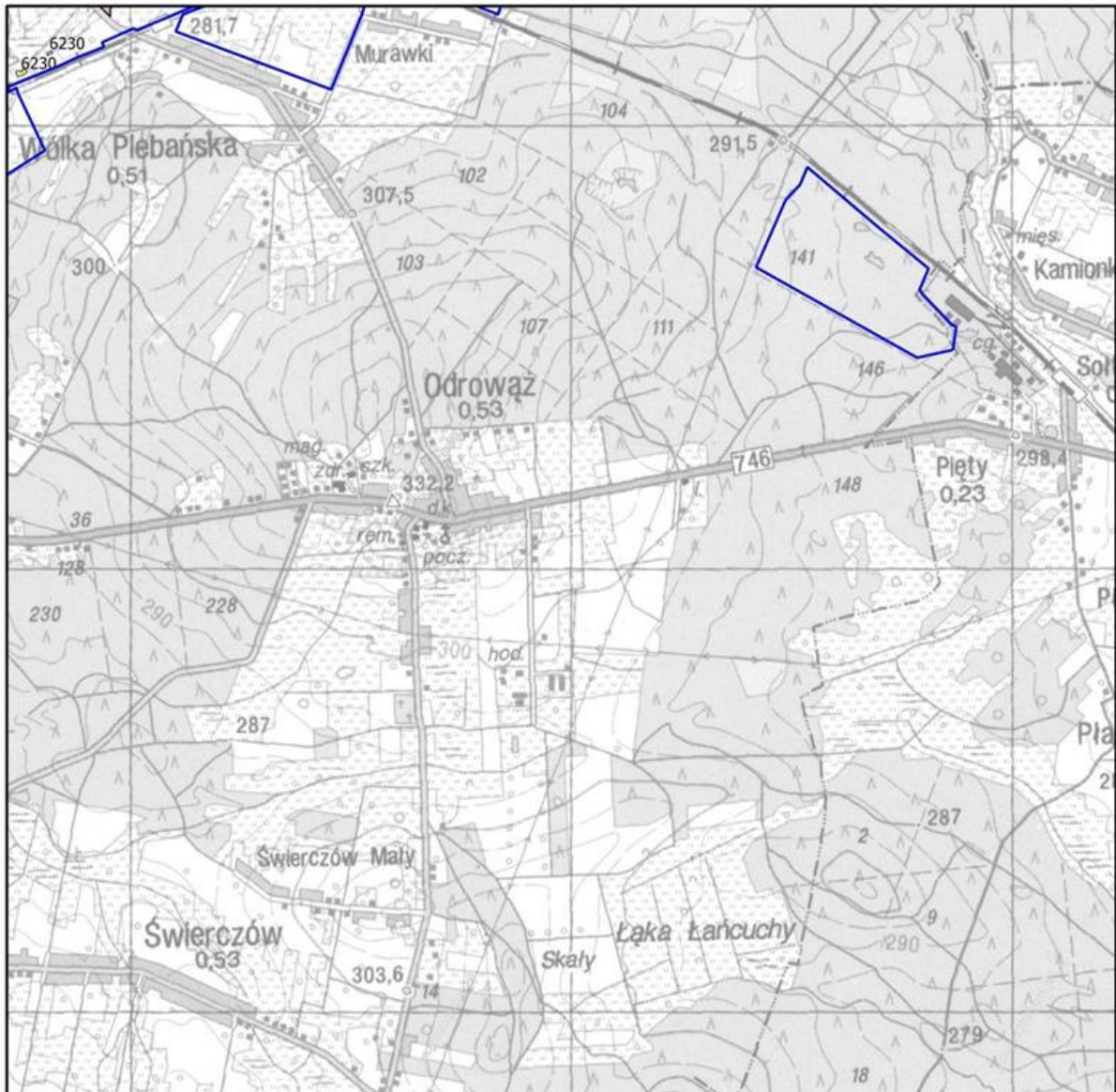


Mapa do załącznika nr 5
 Lokalizacja obszarów wdrażania działań ochronnych
 dla przedmiotów ochrony w obszarze Natura 2000
 Dolina Czarnej PLH260015
 arkusz 16

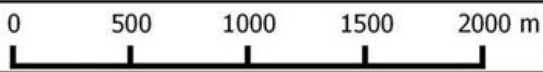


granica obszaru Natura 2000			
działania ochronne dla przedmiotów ochrony o kodach			
1060	3150	6510	91E0
1065	3260	7140	91P0
1166	4030	7150	91T0
6177	6230	9110	
2330	6410	91D0	

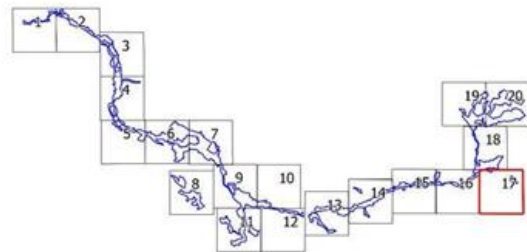


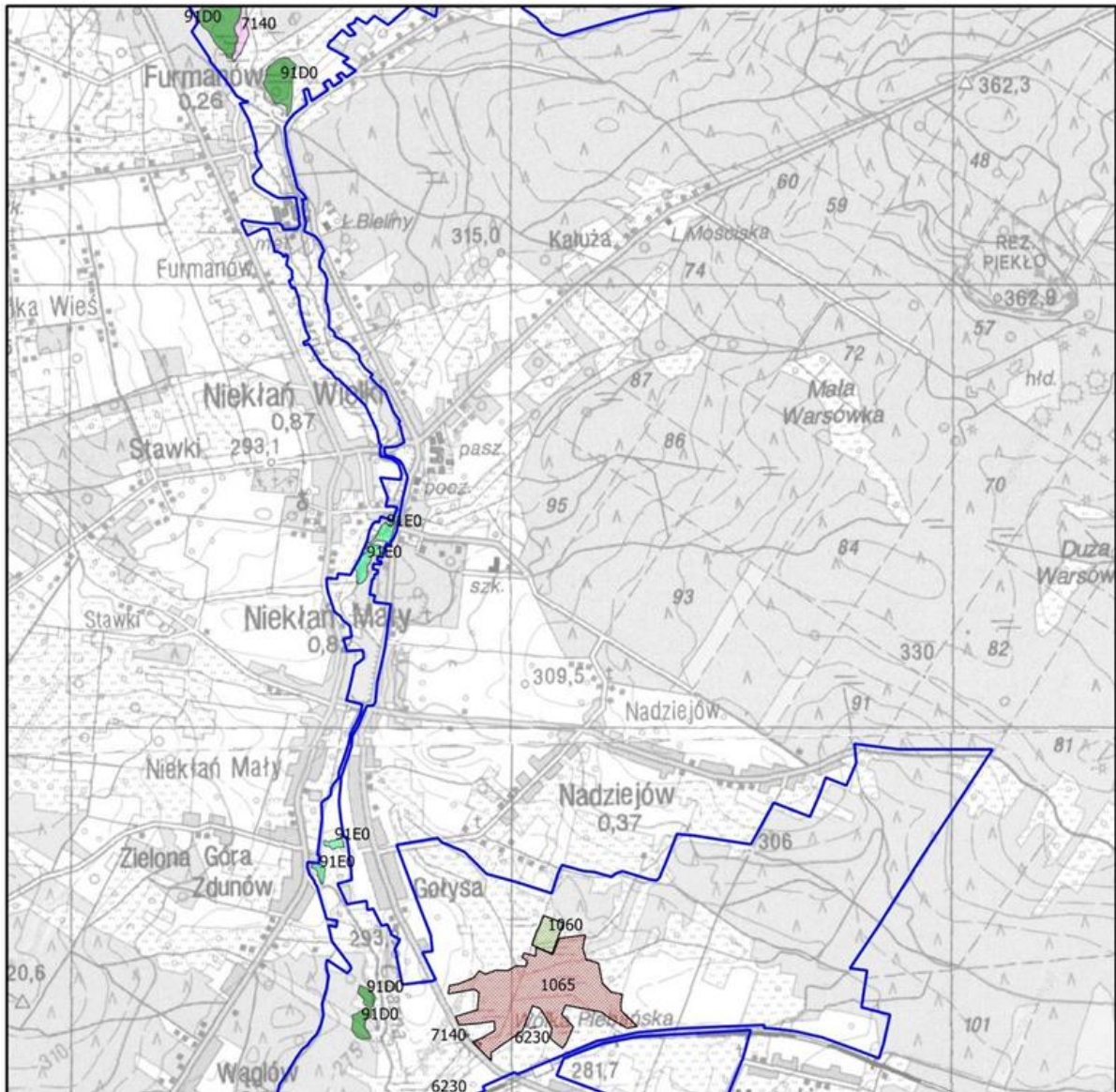


Mapa do załącznika nr 5
 Lokalizacja obszarów wdrażania działań ochronnych
 dla przedmiotów ochrony w obszarze Natura 2000
 Dolina Czarnej PLH260015
 arkusz 17

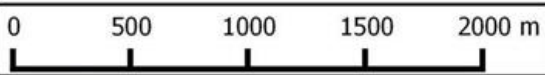


- granica obszaru Natura 2000
- działania ochronne dla przedmiotów ochrony o kodach
- | | | | |
|------|------|------|------|
| 1060 | 3150 | 6510 | 91E0 |
| 1065 | 3260 | 7140 | 91P0 |
| 1166 | 4030 | 7150 | 91T0 |
| 6177 | 6230 | 9110 | |
| 2330 | 6410 | 91D0 | |

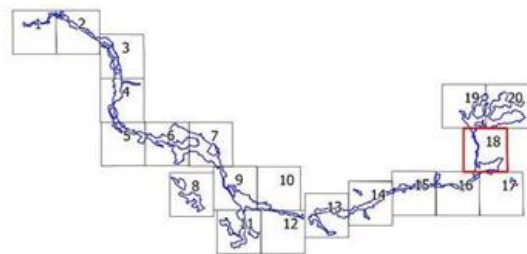


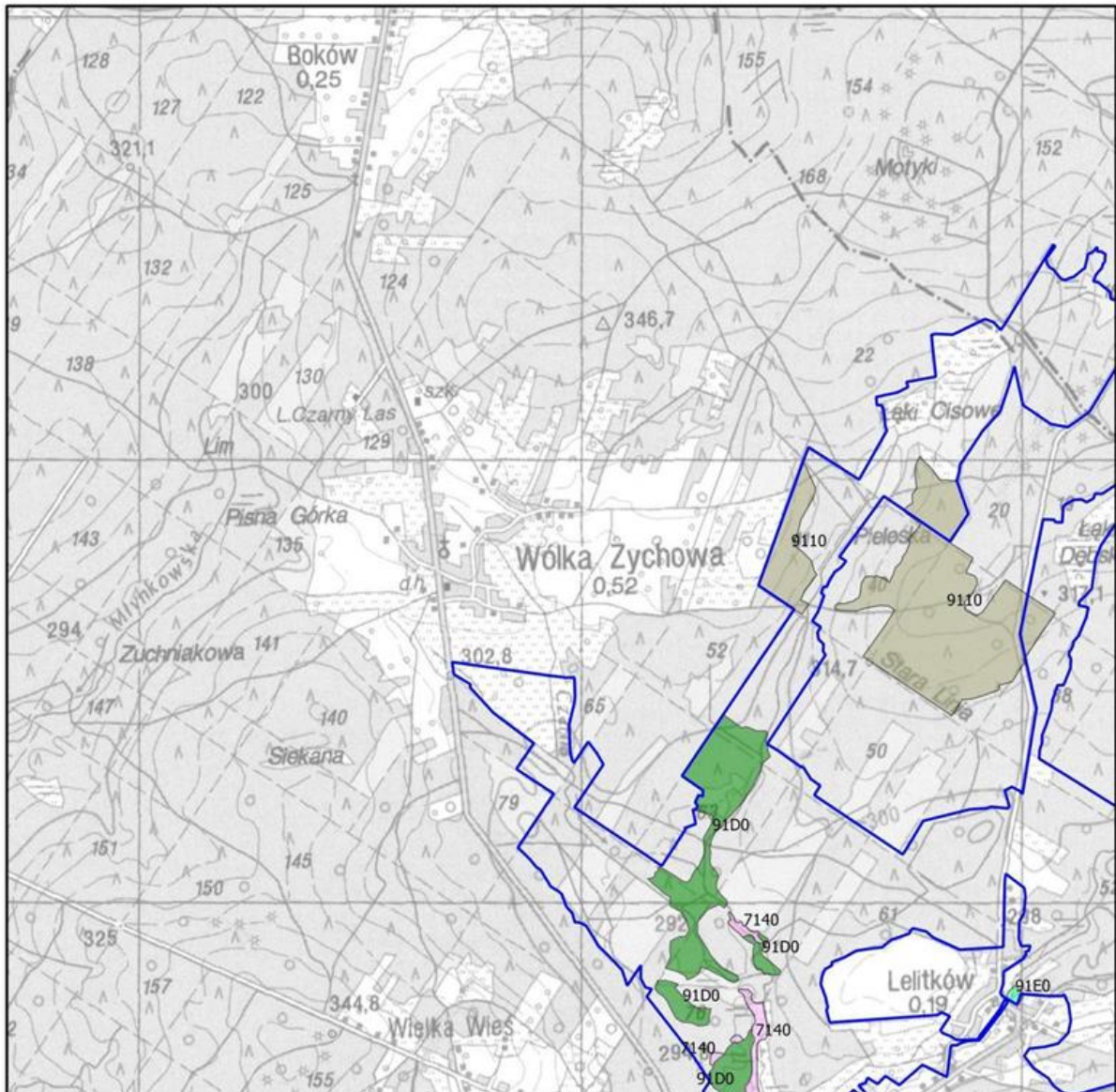


Mapa do załącznika nr 5
 Lokalizacja obszarów wdrażania działań ochronnych
 dla przedmiotów ochrony w obszarze Natura 2000
 Dolina Czarnej PLH260015
 arkusz 18

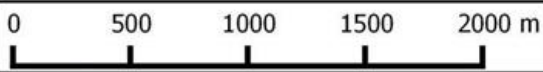


 granica obszaru Natura 2000			
działania ochronne dla przedmiotów ochrony o kodach			
1060	3150	6510	91E0
1065	3260	7140	91P0
1166	4030	7150	91T0
6177	6230	9110	
2330	6410	91D0	

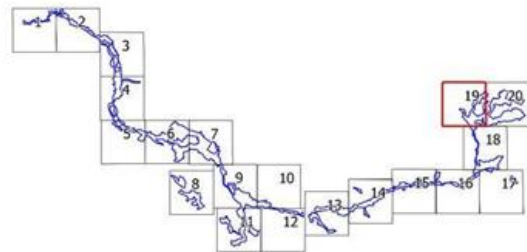


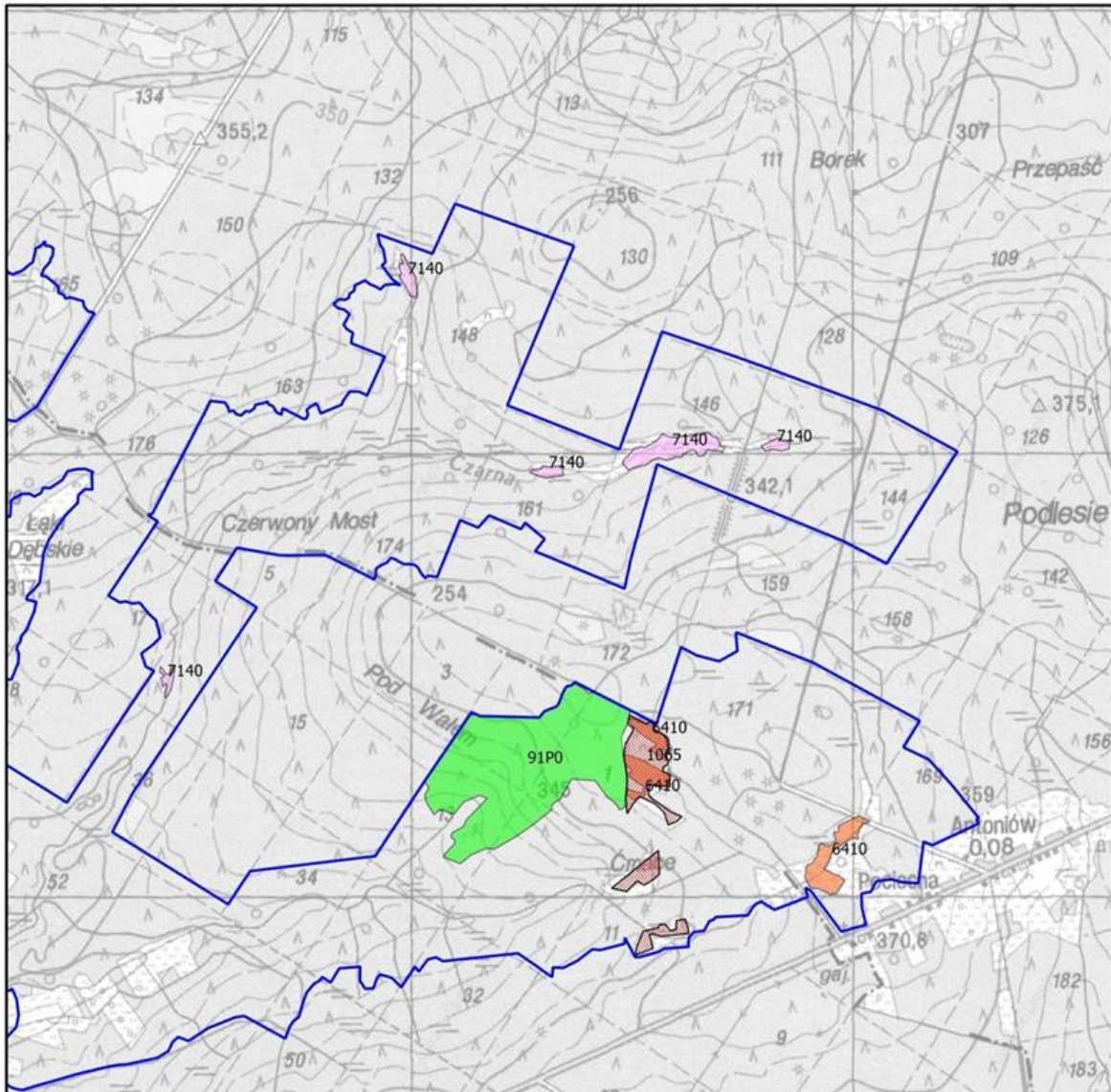


Mapa do załącznika nr 5
 Lokalizacja obszarów wdrażania działań ochronnych
 dla przedmiotów ochrony w obszarze Natura 2000
 Dolina Czarnej PLH260015
 arkusz 19

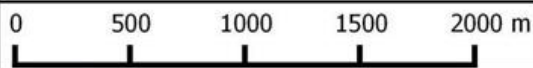


granica obszaru Natura 2000			
działania ochronne dla przedmiotów ochrony o kodach			
1060	3150	6510	91E0
1065	3260	7140	91P0
1166	4030	7150	91T0
6177	6230	9110	
2330	6410	91D0	





Mapa do załącznika nr 5
 Lokalizacja obszarów wdrażania działań ochronnych
 dla przedmiotów ochrony w obszarze Natura 2000
 Dolina Czarnej PLH260015
 arkusz 20



- granica obszaru Natura 2000
 działania ochronne dla przedmiotów ochrony o kodach
- | | | | |
|---|--|--|--|
| <ul style="list-style-type: none"> 1060 1065 1166 6177 2330 | <ul style="list-style-type: none"> 3150 3260 4030 6230 6410 | <ul style="list-style-type: none"> 6510 7140 7150 9110 91D0 | <ul style="list-style-type: none"> 91E0 91P0 91T0 |
|---|--|--|--|

