



# DZIENNIK URZĘDOWY

## WOJEWÓDZTWA ŚWIĘTOKRZYSKIEGO

---

Kielce, dnia 12 kwietnia 2016 r.

Poz. 1272

### ZARZĄDZENIE REGIONALNEGO DYREKTORA OCHRONY ŚRODOWISKA W KIELCACH

z dnia 8 kwietnia 2016 r.

#### **zmieniające zarządzenie w sprawie ustanowienia planu ochrony dla rezerwatu przyrody „Owczary”**

Na podstawie art. 19 ust. 6 ustawy z dnia 16 kwietnia 2004 r. o ochronie przyrody (Dz.U. 2015.1651 j.t. z późn. zm.<sup>1)</sup>) zarządza się, co następuje:

§ 1.1. W zarządzeniu Regionalnego Dyrektora Ochrony Środowiska w Kielcach z dnia 27 marca 2013r. w sprawie ustanowienia planu ochrony dla rezerwatu przyrody „Owczary” (Dz. Urz. Woj. Świąt. z 2013r. poz. 1478) wprowadza się następujące zmiany:

1) § 6 zarządzenia otrzymuje brzmienie:

„§ 6. Określenie działań ochronnych na obszarze ochrony czynnej, z podaniem ich rodzaju, zakresu, lokalizacji i terminu realizacji przedstawiają tabela oraz mapa stanowiące załącznik Nr 2 do zarządzenia.”;

2) § 8 zarządzenia otrzymuje brzmienie:

„§ 8. Ocenę stanu zachowania, identyfikację zagrożeń oraz sposoby ich eliminacji dla występujących na terenie rezerwatu siedlisk wymienionych w Załączniku I Dyrektywy Rady 92/43/EWG z dnia 21 maja 1992 r. i będących przedmiotem ochrony w obszarze Natura 2000, w części pokrywającej się z rezerwatem przyrody „Owczary”, przedstawia załącznik nr 4 do zarządzenia.”;

3) § 9 otrzymuje brzmienie:

„§ 9. Współrzędne punktów załamania granic obszaru Natura 2000 Ostoja Szaniecko-Solecka PLH260034 w części pokrywającej się z rezerwatem przyrody „Owczary” w układzie współrzędnych płaskich prostokątnych PL-1992 przedstawia załącznik nr 5 do zarządzenia.”;

4) § 11 otrzymuje brzmienie:

„§ 11. Na terenie rezerwatu nie przewiduje się miejsc prowadzenia działalności wytwórczej i handlowej.”;

5) § 12 otrzymuje brzmienie:

„§ 12. Wprowadza się następujące ustalenia do studium uwarunkowań i kierunków zagospodarowania przestrzennego gminy Busko-Zdrój, miejscowych planów zagospodarowania przestrzennego gminy Busko-Zdrój oraz planu zagospodarowania przestrzennego województwa świętokrzyskiego dotyczące eliminacji lub ograniczenia zagrożeń zewnętrznych: prowadzić użytkowanie rolnicze w promieniu 150 m od strony zachodniej i północno-zachodniej granicy rezerwatu i 350 m od pozostałych stron granicy rezerwatu.”

---

<sup>1)</sup> Zmiany tekstu jednolitego wymienionej ustawy zostały ogłoszone w Dz. U. z 2015r. poz. 1936 i 2171

6) załączniki nr 1-6 otrzymują brzmienie określone w załącznikach nr 1-6 do niniejszego zarządzenia.

**§ 2.** Zarządzenie wchodzi w życie po upływie 14 dni od dnia ogłoszenia.

Regionalny Dyrektor Ochrony Środowiska  
w Kielcach

**Waldemar Pietrasik**

Załącznik Nr 1 do Zarządzenia  
Regionalnego Dyrektora Ochrony  
Środowiska w Kielcach  
z dnia 8 kwietnia 2016r.

**ZMIENIAJĄCEGO ZARZĄDZENIE W SPRAWIE USTANOWIENIA PLANU OCHRONY  
DLA REZERWATU PRZYRODY „OWCZARY”**

**IDENTYFIKACJA ORAZ OKREŚLENIE SPOSOBÓW ELIMINACJI LUB OGRANICZANIA  
ISTNIEJĄCYCH I POTENCJALNYCH ZAGROŻEŃ WEWNĘTRZNYCH I ZEWNĘTRZNYCH  
ORAZ ICH SKUTKÓW**

Lp.	Identyfikacja zagrożeń wewnętrznych i zewnętrznych		Sposoby eliminacji lub ograniczania istniejących i potencjalnych zagrożeń wewnętrznych i zewnętrznych oraz ich skutków
<b>Zagrożenia wewnętrzne</b>			
1.	<b>Istniejące</b>	Sukcesja wtórna (zarastanie trzciną)	Stałe i systematyczne koszenie, wypas, ewentualne wypalanie
2.		Osuszanie terenu rezerwatu i wysłodzenie wód w wyniku niewłaściwych zabiegów melioracyjnych	Rozpoznanie warunków hydrologicznych Zapewnienie stałego dopływu wód słonych
3.	<b>Potencjalne</b>	Eutrofizacja	Ograniczenie spływu powierzchniowego, usuwanie pokosu z rezerwatu
<b>Zagrożenia zewnętrzne</b>			
4.	<b>Istniejące</b>	Wnikanie obcych florze Polski gatunków roślin	Stała i systematyczna ich eliminacja
5.		Wysypywanie śmieci	Podniesienie świadomości ekologicznej mieszkańców
6.		Dopływ poprzez system rur drenarskich słodkich wód i wysłodzenie wód w rezerwacie	Sprawdzenie funkcjonowania systemu drenarskiego Zabezpieczenie przed dopływem wód słodkich
7.		Zaniechanie użytkowania rolniczego	Utrzymanie ekstensywnego użytkowania kośnego, kośno-pastwiskowego, pastwiskowego
8.	<b>Potencjalne</b>	Wykopywanie rzadkich gatunków	Podniesienie świadomości ekologicznej mieszkańców
		Presja zabudowy	Utrzymywanie dotychczasowego sposobu użytkowania

Załącznik Nr 2 do Zarządzenia  
Regionalnego Dyrektora Ochrony  
Środowiska w Kielcach  
z dnia 8 kwietnia 2016r.

**ZMIENIAJĄCEGO ZARZĄDZENIE W SPRAWIE USTANOWIENIA PLANU OCHRONY  
DLA REZERWATU PRZYRODY „OWCZARY”**

**OKREŚLENIE DZIAŁAŃ OCHRONNYCH NA OBSZARZE OCHRONY CZYNNEJ, Z PODANIEM  
ICH RODZAJU, ZAKRESU, LOKALIZACJI I TERMINU REALIZACJI**

L.p.	Rodzaj działań ochronnych	Zakres działań ochronnych	Lokalizacja działań ochronnych	Termin realizacji
1.*	Naprawa przegrody na cieku	Zabieg jednorazowy. Uszczelnienie kamienną zapory przy południowym krańcu rezerwatu darnią i glebą miejscowego pochodzenia. Przegroda powinna mieć wysokość 50 cm w stosunku do obecnego cieku. Następnie po przeprowadzeniu monitoringu należy dokonać ewentualnej korekty wysokości przegrody.	W miejscu wskazanym na mapie „Projektowanych sposobów ochrony czynnej w tym projektowanych zabiegów ochronnych”	W terminie pierwszych pięciu lat obowiązywania planu Monitoring coroczny
2.*	Koszenie	Koszenie przy użyciu sprzętu mechanicznego z wywózką biomasy	Na całym terenie rezerwatu	Corocznie (w okresie wiosennym ewentualne powtarzanie jesienią)
3.*	Spasanie	Wypas z obciążeniem do 1 DJP/ha (np. owce, kozy, bydło domowe)	Na całym terenie rezerwatu	W okresie wiosennym i na początku lata
4.	Eliminacja gatunków obcego pochodzenia	W przypadku <i>Echinocystis lobata</i> usuwanie ręczne. W przypadku <i>Solidago gigantea</i> - wykopywanie	Na całym terenie rezerwatu	Systematycznie do czasu wyeliminowania, przed okresem owocowania
5.	Zlikwidowanie ogrodzenia	Demontaż siatki i słupków betonowych. Zabieg jednorazowy	W miejscu wskazanym na mapie „Projektowanych sposobów ochrony czynnej w tym projektowanych zabiegów ochronnych”	W terminie pierwszych pięciu lat obowiązywania planu
7.	Oznakowanie rezerwatu	Wstawienie tablicy z opisem rezerwatu Odnowienie istniejących tablic informacyjnych i ustawienie ich w granicy rezerwatu. Zabieg jednorazowy	W miejscu wskazanym na mapie „Projektowanych sposobów ochrony czynnej w tym projektowanych zabiegów ochronnych”	W terminie pierwszych pięciu lat obowiązywania planu
8.	Rewizja granic rezerwatu	Wznowienie/wyznaczenie granic rezerwatu w terenie. Oznaczenie punktów załamania granic rezerwatu w trwały sposób (słupki geodezyjne). Zabieg jednorazowy		W terminie pierwszych pięciu lat obowiązywania planu
9.*	Monitoring przyrodniczy związany z prowadzonymi zabiegami ochrony	Ocena zgodnie z metodyką PMS	Na całym terenie rezerwatu	Co cztery lata w pełni sezonu wegetacyjnego

	czynnej			
--	---------	--	--	--

\* - gwiazdką oznaczono działania ochronne dotyczące występujących w rezerwacie siedlisk przyrodniczych: śródładowych słonych łąk, pastwisk i szuwarów (*Gluaco – Puccinietalia*, część – zbiorowiska śródładowego) o kodzie 1340 oraz niżowych i górskich świeżych łąk użytkowanych ekstensywnie *Arrhenatherion elatioris* (kod: 6510) stanowiących przedmioty ochrony w obszarze Natura 2000 Ostoja Szaniecko-Solecka PLH260034

- graficzne wskazanie obszarów obejmujących działania ochronne obrazuje mapa - „Projektowane sposoby ochrony czynnej, w tym projektowane zabiegi ochronne”

Podmiotem odpowiedzialnym za wykonanie działań dotyczących przedmiotów ochrony obszaru Natura 2000 Ostoja Szaniecko-Solecka PLH260034 występujących na terenie rezerwatu jest Regionalny Dyrektor Ochrony Środowiska w Kielcach.



Załącznik Nr 3 do Zarządzenia  
Regionalnego Dyrektora Ochrony  
Środowiska w Kielcach  
z dnia 8 kwietnia 2016r.

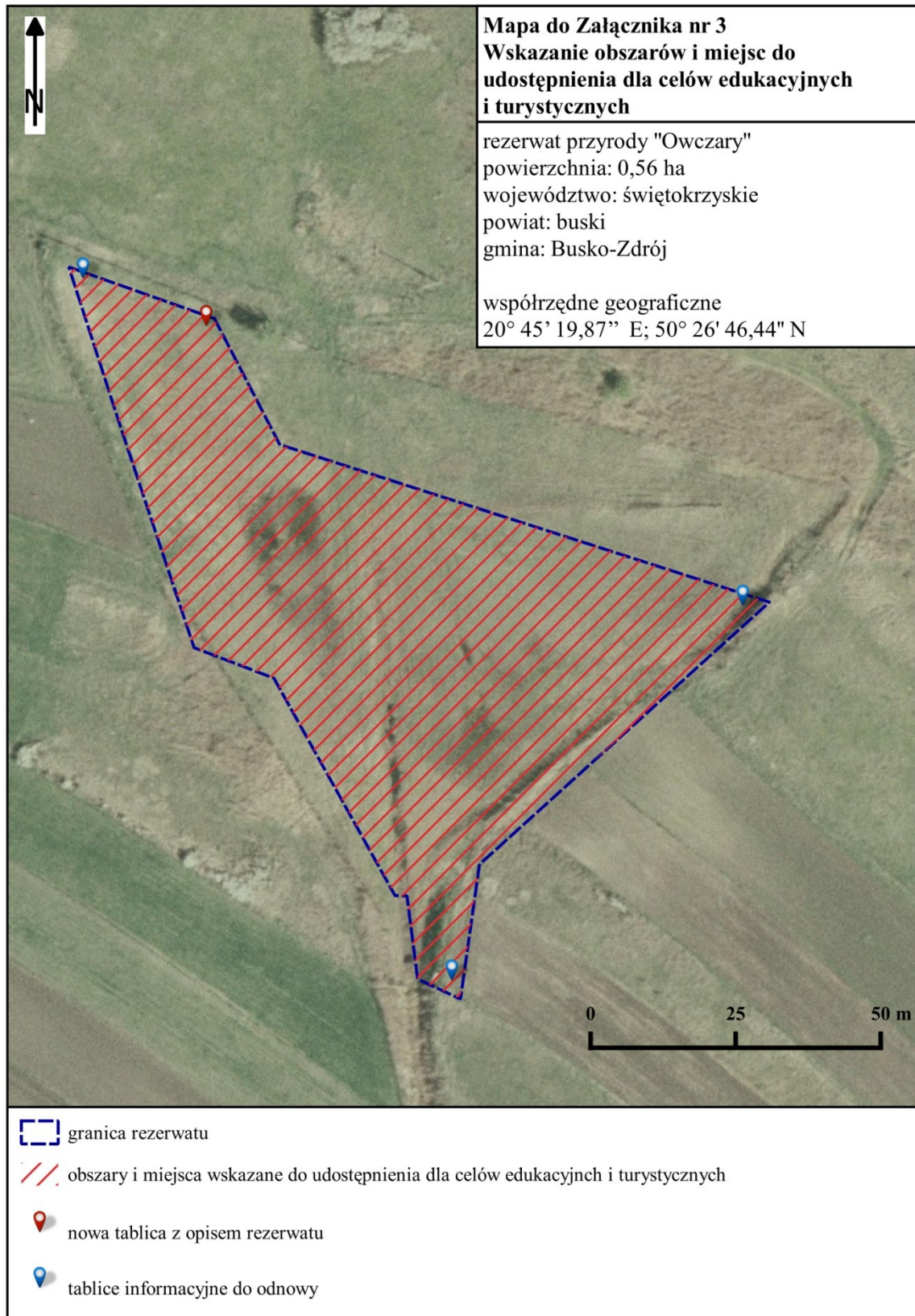
**ZMIENIAJĄCEGO ZARZĄDZENIE W SPRAWIE USTANOWIENIA PLANU OCHRONY  
DLA REZERWATU PRZYRODY „OWCZARY”**

**WSKAZANIE OBSZARÓW I MIEJSC DO UDOSTĘPNIENIA DO CELÓW EDUKACYJNYCH  
I TURYSTYCZNYCH ORAZ OKREŚLENIE SPOSOBÓW ICH UDOSTĘPNIENIA**

<b>Lp.</b>	<b>Cel udostępnienia</b>	<b>Obszar i miejsca wskazane do udostępnienia</b>	<b>Sposoby udostępnienia</b>
1.	Edukacyjny, turystyczny	Cały obszar rezerwatu	Ogólnodostępny bez ograniczeń

Nie wskazuje się obszarów i miejsc do udostępnienia na terenie rezerwatu przyrody Owczary dla celów naukowych.

- graficzne wskazanie obszarów obrazuje mapa „Obszary i miejsca udostępnione dla celów edukacyjnych i turystycznych rezerwatu przyrody Owczary”.





Załącznik Nr 4 do zarządzenia  
Regionalnego Dyrektora Ochrony  
Środowiska w Kielcach  
z dnia 8 kwietnia 2016r.

**ZMIENIAJĄCEGO ZARZĄDZENIE W SPRAWIE USTANOWIENIA PLANU OCHRONY  
DLA REZERWATU PRZYRODY „OWCZARY”**

**OCENA STANU ZACHOWANIA, IDENTYFIKACJA ZAGROŻEŃ ORAZ SPOSOBY ICH  
ELIMINACJI DLA WYSTĘPUJĄCYCH NA TERENIE REZERWATU SIEDLISK WYMIENIONYCH  
W ZAŁĄCZNIKU I DYREKTYWY RADY 92/43/EWG Z DNIA 21 MAJA 1992 R. I BĘDĄCYCH  
PRZEDMIOTEM OCHRONY W OBSZARZE NATURA 2000, W CZĘŚCI POKRYWAJĄCEJ SIĘ  
Z REZERWATEM PRZYRODY „OWCZARY”.**

Przedmiot ochrony Natura 2000	Stan ochrony	Identyfikacja zagrożenia	Cele działań ochronnych
śródlądowe słone łąki, pastwiska i szuwary ( <i>Gluaco – Puccinieta- lia</i> , część – zbiorowi- ska śródlądowego) o kodzie 1340	U1	(J02.14) Zmiana jakości wody ze względu na antropogeniczne zmiany zasolenia - Osuszanie terenu rezerwatu i wysłodzenie wód w wyniku niewła- ściwych zabiegów melioracyjnych. Eutrofizacja  (K02.01) Zmiana składu gatunkowego (sukcesja) - Sukcesja wtórna (zarasta- nie trzciną) po zarzuceniu użytkowa- nia łąkarsko-pasterskiego  (K04) Międzygatunkowe interakcje wśród roślin - rozprzestrzenianie się inwazyjnych gatunków roślin <i>Echino- cystis lobata</i> , <i>Solidago gigantea</i>	Otworzenie właściwości fizyko- chemicznych wód, które ulegają wysto- dzeniu i eutrofizacji. Zachowanie we właściwym stanie źródła solankowego wraz ze śródlądowymi słonymi łąkami i szuwarami poprzez wprowadzenie dzia- łań z zakresu ochrony czynnej zmierza- jącej do utrzymania siedliska na pozi- omie co najmniej U1  Zahamowanie oraz minimalizacja skut- ków postępującej sukcesji wtórnej po- przez wprowadzenie działań z zakresu ochrony czynnej zmierzającej do utrzymania siedliska na poziomie co najmniej U1  Wylimitowanie obcych gatunków zagrożających gatunkom rodzimym
niżowe i górskie świe- że łąki użytkowane ekstensywnie <i>Arrhena- therion elatioris</i> (kod: 6510)	U1	(J02) Spowodowane przez człowieka zmiany stosunków wodnych - Osusza- nie terenu rezerwatu  (K02.01) Zmiana składu gatunkowego (sukcesja) - Sukcesja wtórna (zarasta- nie trzciną) po zarzuceniu użytkowa- nia łąkarsko-pasterskiego	Zachowanie naturalnych źródeł oraz zasobów wodnych. Zachowanie we właściwym stanie siedliska poprzez wprowadzenie działań z zakresu ochro- ny czynnej zmierzającej do utrzymania siedliska na poziomie co najmniej U1  Zahamowanie oraz minimalizacja skut- ków postępującej sukcesji wtórnej po- przez wprowadzenie działań z zakresu ochrony czynnej zmierzającej do utrzymania muraw na poziomie co najmniej U1

		(K04) Międzygatunkowe interakcje wśród roślin - rozprzestrzenianie się inwazyjnych gatunków roślin <i>Echinocystis lobata</i> , <i>Solidago gigantea</i>	Wyliminowanie obcych gatunków zagrażających gatunkom rodzimym
--	--	---	---

Proponowane działania ochronne w stosunku do występujących w rezerwacie siedlisk przyrodniczych stanowiących przedmiot ochrony w obszarze Natura 2000 Ostoja Szaniecko-Solecka PLH260034 zawiera tabela w załączniku nr 2 do zarządzenia.

Załącznik Nr 5 do zarządzenia  
Regionalnego Dyrektora Ochrony  
Środowiska w Kielcach  
z dnia 8 kwietnia 2016r.

**ZMIENIAJĄCEGO ZARZĄDZENIE W SPRAWIE USTANOWIENIA PLANU OCHRONY  
DLA REZERWATU PRZYRODY „OWCZARY”**

**WSPÓLRZĘDNE PUNKTÓW ZAŁAMANIA GRANIC OBSZARU NATURA 2000 OSTOJA  
SZANIECKO-SOLECKA PLH260034 W CZĘŚCI POKRYWAJĄCEJ SIĘ Z REZERWATEM  
PRZYRODY „OWCZARY” W UKŁADZIE WSPÓLRZĘDNYCH PŁASKICH PROSTOKĄTNYCH  
PL-1992**

nr	x	y
1	288092,58	624572,24
2	288070,89	624583,48
3	288043,74	624667,84
4	288028,41	624650,88
5	288016,35	624637,55
6	288004,49	624624,43
7	287998,57	624617,89
8	287991,71	624616,92
9	287975,38	624614,62
10	287978,83	624607,24
11	287993,16	624605,40
12	287993,21	624603,35
13	288030,65	624582,48
14	288035,89	624568,74
15	288048,75	624564,45
16	288073,61	624556,16
17	288101,48	624547,14
18	288092,58	624572,24

Załącznik Nr 6 do Zarządzenia  
Regionalnego Dyrektora Ochrony  
Środowiska w Kielcach  
z dnia 8 kwietnia 2016r.

**ZMIENIAJĄCEGO ZARZĄDZENIE W SPRAWIE USTANOWIENIA PLANU OCHRONY  
DLA REZERWATU PRZYRODY „OWCZARY”**

**POŁOŻENIE REZERWATU PRZYRODY „OWCZARY” W OBSZARZE NATURA 2000 OSTOJA  
SZANIECKO-SOLECKA PLH260034**

