

ZARZĄDZENIE

REGIONALNEGO DYREKTORA OCHRONY ŚRODOWISKA W KIELCACH

z dnia 2 listopada 2016 r.

w sprawie zezwolenia na czynności podlegające zakazom w stosunku do bobra europejskiego (*Castor fiber*)

Na podstawie art. 56a ust. 1 ust. 2 pkt 2 i ust. 4 ustawy z dnia 16 kwietnia 2004 r. o ochronie przyrody (tj. Dz. U. z 2015r. poz. 1651, z późn. zm.) zarządza się, co następuje:

§ 1. Zezwala się na okres do 31 grudnia 2019 r. na czynności podlegające zakazom w stosunku do bobra europejskiego (*Castor fiber*) polegające na:

- 1) umyślnym zabijaniu do 1500 osobników (ok. 500 osobników rocznie) na terenie wszystkich powiatów województwa świętokrzyskiego, w obwodach łowieckich podlegających Zarządowi Okręgowemu Polskiego Związku Łowieckiego w Kielcach i Zarządowi Okręgowemu Polskiego Związku Łowieckiego w Tarnobrzegu,
- 2) przetrzymywaniu, posiadaniu lub preparowaniu okazów gatunku,
- 3) zbywaniu, oferowaniu do sprzedaży, wymianie, darowiźnie lub transporcie w celu sprzedaży okazów gatunku,
- 4) wywożeniu poza granicę państwa okazów gatunku,
- 5) umyślnym płoszeniu lub niepokojeniu w związku z wykonywaniem czynności określonych w pkt 1.

§ 2.1. Zezwolenie, o którym mowa w § 1 dotyczy wykonywania wymienionych w tym paragrafie czynności w miejscach konfliktowych, w których bobry powodują znaczące szkody w mieniu.

2. Obszar wykonywania czynności, o których mowa w § 1 określa mapa stanowiąca załącznik nr 1 do zarządzenia, przedstawiająca poszczególne obwody łowieckie i granice powiatów.

3. Z obszaru wykonywania zarządzenia wyłącza się tereny przedstawione na mapie stanowiącej załącznik nr 2, tj.: rezerwy przyrody, obszar Świętokrzyskiego Parku Narodowego oraz tereny leśne będące w zarządzie Państwowego Gospodarstwa Leśnego Lasy Państwowe.

4. Wykonywanie przedmiotowych czynności należy prowadzić w szczególności we wskazanych na mapie miejscach konfliktowych, w rejonie odcinków rzek zawartych w wykazie stanowiącym załącznik nr 3 do zarządzenia.

5. Odstrzał bobrów możliwy jest w okresach od 1 października do 28 lutego.

6. Działania powinny być ukierunkowane na eliminację całych stanowisk.

7. Tusza bobra stanowi własność myśliwego, który dokonał odstrzału.

§ 3.1. Podmiotami odpowiedzialnymi za wykonanie zarządzenia i czynności, o których mowa w § 1. są: Zarząd Okręgowy Polskiego Związku Łowieckiego w Kielcach i Zarząd Okręgowy Polskiego Związku Łowieckiego w Tarnobrzegu.

2. Podmioty, o których mowa w ust. 1, wydają upoważnienia właściwym kołom łowieckim do dokonania odstrzału bobrów na dzierżawionych obwodach łowieckich.

3. Koło łowieckie upoważnia myśliwych do dokonania odstrzału bobrów w liczbie określonej dla danego obwodu łowieckiego przez Zarząd Okręgowy Polskiego Związku Łowieckiego.

4. Myśliwi zostaną przeszkoleni przez Zarządy Okręgowe Polskiego Związku Łowieckiego z zakresu ochrony bobra europejskiego i zasad ograniczania liczebności jego populacji.

5. Liczbę bobrów przewidzianych do odstrzału w poszczególnych powiatach w województwie świętokrzyskim określa załącznik nr 4 do zarządzenia.

6. W ciągu trzech lat liczba odstrzelonych bobrów nie może przekroczyć ilości określonych dla każdego powiatu, wskazanych w załączniku nr 4 do zarządzenia.

§ 4.1. W terminie do dnia 15 stycznia każdego roku następującego po wejściu w życie niniejszego zarządzenia, Zarządy Okręgowe Polskiego Związku Łowieckiego w Kielcach i w Tarnobrzegu składają Regionalnemu Dyrektorowi Ochrony Środowiska w Kielcach sprawozdania z wykonanych czynności za poprzedni rok kalendarzowy.

2. Sprawozdanie, o którym mowa w ust. 1 zawiera: nazwę powiatu, numer obwodu łowieckiego, datę pozyskania oraz liczbę odstrzelonych bobrów, a także możliwie najdokładniejsze lokalizacje miejsc eliminacji poszczególnych osobników.

§ 5. Regionalny Dyrektor Ochrony Środowiska w Kielcach dokonuje kontroli spełniania warunków określonych w zarządzeniu.

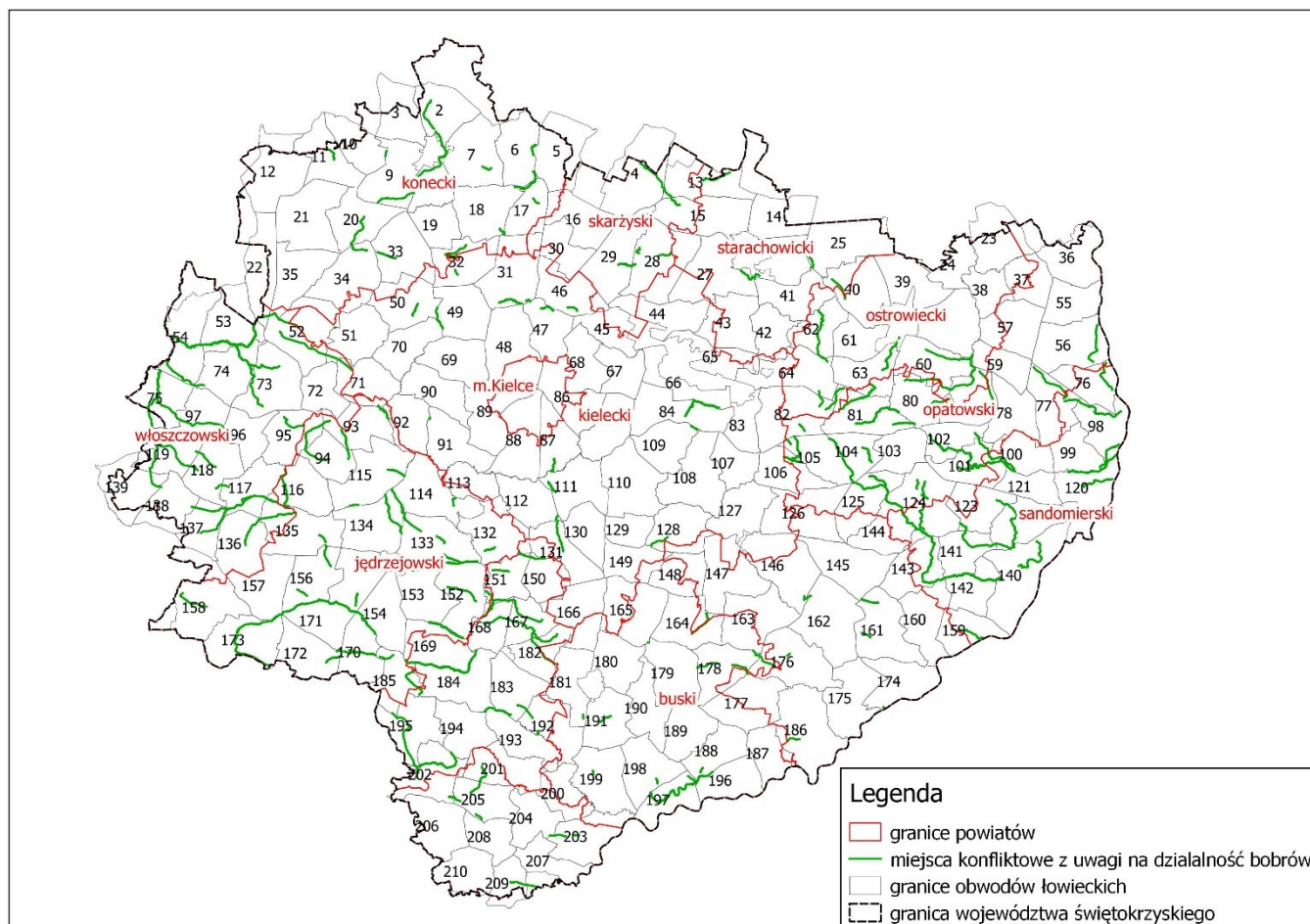
§ 6. Zarządzenie wchodzi w życie w ciągu 14 dni od dnia publikacji.

Regionalny Dyrektor Ochrony Środowiska
w Kielcach

Waldemar Pietrasik

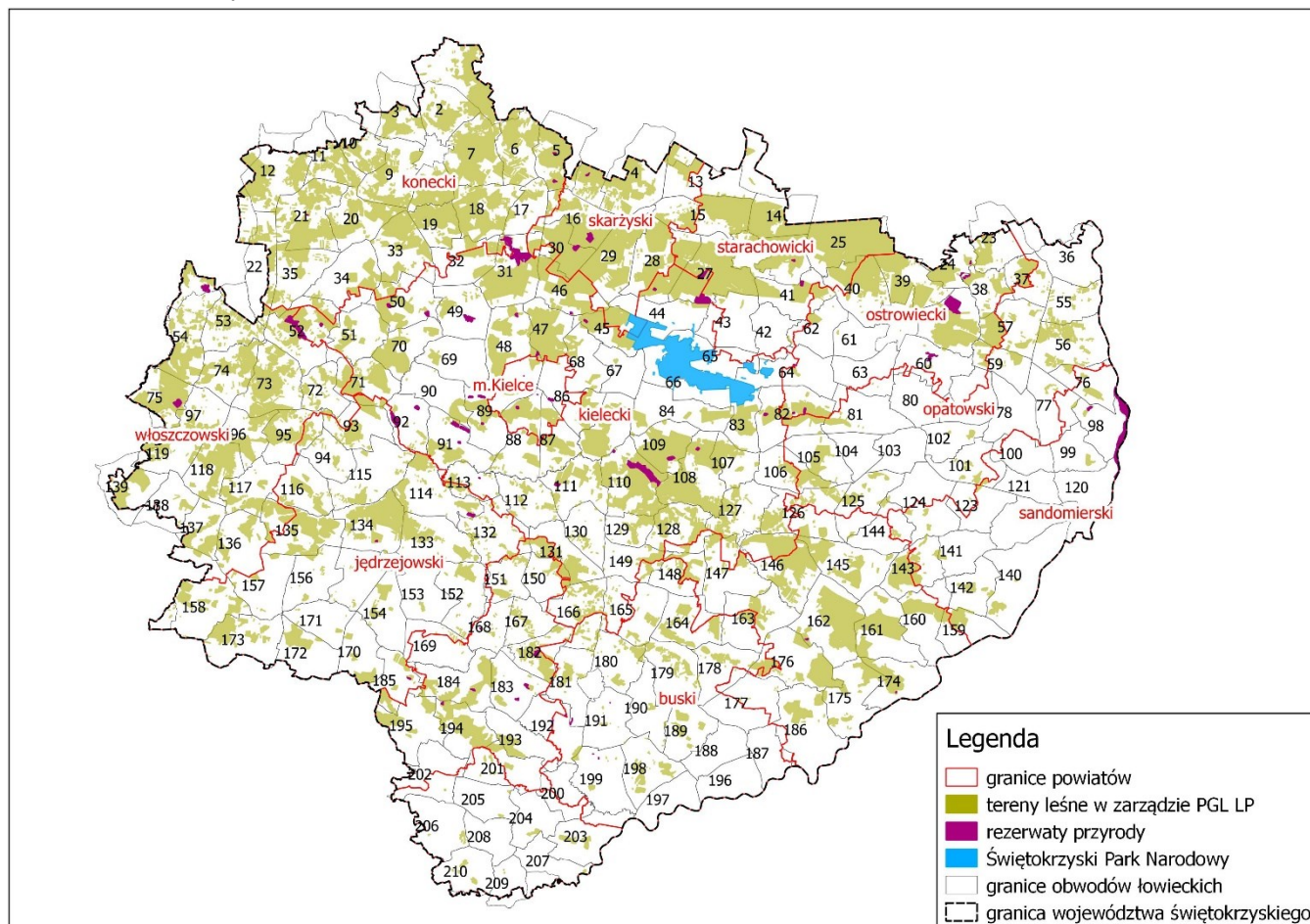
**W SPRAWIE ZEZWOLENIA NA CZYNNOŚCI PODLEGAJĄCE ZAKAZOM OBOWIĄZUJĄCYM W
STOSUNKU DO BOBRA EUROPEJSKIEGO (CASTOR FIBER)**

**MAPA PRZEDSTAWIAJĄCA OBSZAR WYKONYWANIA CZYNNOŚCI - GRANICE I NUMERY OB-
WODÓW ŁOWIECKICH ORAZ GRANICE POWIATÓW WOJEWÓDZTWA ŚWIĘTOKRZYSKIEGO**



W SPRAWIE ZEZWOLENIA NA CZYNNOŚCI PODLEGAJĄCE ZAKAZOM OBOWIĄZUJĄCYM W STOSUNKU DO BOBRA EUROPEJSKIEGO (CASTOR FIBER)

MAPA PRZEDSTAWIAJĄCA OBSZARY WYŁĄCZONE Z WYKONYWANIA CZYNNOŚCI: TERENY LEŚNE W ZARZĄDZIE PGL LP, REZERWATY PRZYRODY, ŚPN.



**W SPRAWIE ZEZWOLENIA NA CZYNNOŚCI PODLEGAJĄCE ZAKAZOM OBOWIĄZUJĄCYM W
STOSUNKU DO BOBRA EUROPEJSKIEGO (CASTOR FIBER)****MIEJSCA NAJBARDZIEJ KONFLIKTOWE Z PUNKTU WIDZENIA DZIAŁALNOŚCI BOBRÓW**

Lp.	Nazwa rzeki	Odcinek od – do (kilometrów wg ew. ŚZMiUW) gdzie występują bobry	Odcinek od – do (kilometrów wg Geomelio) gdzie występują bobry	Miejscowości	Gmina(y)
1.	Belnianka	1+400-9+300	1+350-9+040	Huta Nowa Bieliny Podu- chowne, Bieliny Kapitulne	Bieliny
2.	Białka Krasocka	0+000 - 9+900	0+000 - 10+500	Komorniki, Rudka Chotów, Świdno	Kluczewsko Krasocin
3.	Branka	1+300 - 6+000 7+000 - 16+800	1+300 - 6+450 7+300 - 17 + 969	Skowronno, Umianowice Podłęże, Chru- ścice, Kameduły	Kije Pińczów
4.	Brynica	3+000 - 4+400; 5+000 - 8+500	3+000 - 4+400; 5+000 - 8+500	Zdanowice, Brynica Mokra, Warzyn	Nagłowice
5.	Brzeźnica	0+550 - 11+300	0+550 - 11+700	Brzeźnica, Wól- ka, Lścin, Ra- ków, Wolica, Piaski	Jędrzejów
6.	Ciek od Bełku	0+800 - 7+200	0+800-8+100	Bełk, Mierzwin, Grudzyń, Opatkowice	Imielno
7.	Ciek od Brodek	0+000-1+690	0+000-0+705	Staszów	Staszów
8.	Ciek od Broniny	2+000-2+500	2+811-4+898	Hołudza	Wiślica
9.	Ciek od Czarnocina	5+000 - 10+050	5+000 - 10+150	Miernów, Pro- bołowice	Złota
10.	Ciek od Dębian	0+000 – 10+600	0+000 - 10+435	Gorzyczany, Żuków, Śmie- chowice, Wie- logóra, Dębiany	Obrazów, Samborzec
11.	Ciek od Drugni	5+000-8+000	5+750-8+700	Gołuchów Pod- stoła, Drugnia	Raków, Pierzchnica
12.	Ciek od Dziebałtowa	0+000-5+600	0+000-6+000	Wincentów	Końskie
13.	Ciek od Emilianowa	1+700 - 4+500	1+710 - 4+600	Świątniki, Ol- szówka Nowa i Stara	Wodzisław
14.	Ciek od Gadawy	2+800-5+000	2+826-3+624	Zagórzany, Chinków	Solec –Zdrój
15.	Ciek od Goznej	0+000 - 3+000; 5+500 - 7+000	0+000 - 3+100; 5+580 - 7+150	Wólka, Chwa- ścice, Gozna, Brus	Jędrzejów

16.	Ciek od Huty Szklanej	0+000-1+200	0+000- 1+200	m. Bieliny, Huta Stara, Huta Szklana	Bieliny
17.	Ciek od Jałowęs	0+000 – 3+500	0+000 – 3+700	Zochcinek, Jałowęsy	Opatów
18.	Ciek od Kazanowa	2+530-3+250	2+530-3+250	Bedlenko	Końskie
19.	Ciek od Kleszczyn		0+000 – 2+202		
20.	Ciek od Kłucka	4+000-6+600	3+840-6+150	Kuźniaki, Wólka Kłucka,	Strawczyn, Mniów
21.	Ciek od Korytnicy	1+200 - 2+800	1+280 - 3+013	Korytnica	Sobków
22.	Ciek od Linowa	0+000 – 5+400	0+000 - 5+477	Linów	Zawichost
23.	Ciek od Lisowa	0+000 – 10+120	0+000 - 9+920	Tułowice, Pielaszów, Lisów	Wojciechów, Wilczyce
24.	Ciek od Michałowa	1+200 - 6+816	1+200 - 5+441	Rzabiec, Wymysłów	Włoszczowa
25.	Ciek od Milejowic	6+400 – 10+210	6+400 - 11+521	Stryczowice, Janowice, Kraszków	Waśniów
26.	Ciek od Mokrego Boru	6+000-9+500	6+160-9+700	Niedźwiedź	Strawczyn
27.	Ciek od Okrągłej	0+000-0+255	0+000-0+220	Zawada	Połaniec
28.	Ciek od Pardołowa	2+000-3+150	2+150-3+300	Pardołów	Końskie
29.	Ciek od Podmałeńca	0+000-1+250	0+000-1+220	Staszów	Staszów
30.	Ciek od Potoka	1+000 - 3+000	1+000 - 3+080	Potok Mały i Wielki	Jędrzejów
31.	Ciek od Pustej Woli	0+000 - 2+850	0+000 - 2+900	Karsznice, Rębieszycze	Małogoszcz
32.	Ciek od Skorkowa	0+000 - 3+500 5+300 - 6+800	0+000 - 3+550 5+300 - 5+826	Zakrucze Bukowa	Małogoszcz Krasocin
33.	Ciek od Sokołowa	0+ 300 - 1+400	0+300 - 1+380	Sokołów Dolny i Górny	Sobków
34.	Ciek od Turska	1+700-2+700	1+680-2+668	Matiaszów	Osiek
35.	Ciek od Ublinka	1+800 – 6+600, 8+200 – 9+000,	1+600 – 6+600, 8+150 – 9+300	Górki Klimontowskie, Beradz, Malżyn	Lipnik, Klimontów
36.	Ciek od Wierzbicy	1+000 - 3+500	1+000 - 3+450	Rębów, Borczyn	Kije
37.	Ciek od Wincentowa	0+000-6+700	0+000-6+787	Wincentów, Końskie	Końskie
38.	Ciek od Zagajowa	4+875-5+570, 6+830-8+820	5+240-5+950, 7+230-9+670	Rzemienowice, Trębaczów, Krzczonów	Opatowiec
39.	Ciek od Zagnańska (Bobrzyczka)	0+150-0+500, 3+700-3+800	0+150-0+500, 3+700-3+800	Umer, Tumlin Osowa, Bartków	Zagnańsk
40.	Ciek od Zajezierza	0+000 – 6+400	0+000 - 8+569	Zajeziorko, Skotniki	Samborzec
41.	Czarna Konecka	73+000-81+000, 83+250-86+300	77+230-83+350 86+250- 88+300	Błaszaków, Furmanów Niekłań Mały, Niekłań Wielki	Stąporków
42.	Czarna Nida (Belnianka)	63+000-64+200	66+600-67+790	Belno i Mokošzyn	Bieliny
43.	Czarna Nowa	3+500 - 16+250	3+450 - 16+191	Oleszno, Dąbrówki, Brygidów, Karolinów, Mieczyn	Krasocin
44.	Czarna Stara	0+000 - 8+120	0+000 - 7+637	Zabrody, Dą	Krasocin

				brówki, Brygidów	
45.	Czarna Stara (Lewa)	4+180-4+240	4+180-4+240	Antonieliów	Łopuszno
46.	Czarna Taraska	12+000+12+800	12+070-12+870	Przełom	Mniów, Smyków
47.	Czarna Włoszczowska	0+900 - 18+500	1+100 - 28 + 944	Ciemietniki, Pilezyca, Jakubowice, Januszewice, Kormorniki Kozia Wieś	Kluczewsko Krasocin
48.	Czysta	0+000-5+200, 12+900-14+500	0+000-5+200, 12+900-14+500	Czerwony Most Kozia Wola	Końskie Stąporków
49.	Ćmielówka	0+000 - 7+450	0+000 - 7+433	Ćmielów, Brzostowa, Grójec, Bodzechów	Ćmielów, Bodzechów
50.	Destka	1+780-2+100	1+856-2+114	Staszów	Staszów
51.	Feliksówka	0+000 - 8+750	0+000 - 8+650	Chotów Włoszczowa	Krasocin Włoszczowa
52.	Gorzyczanka	3+000 - 15+000	3+000 - 15+800	Gorzyczany, Węgrce Szlacheckie, Ossolin	Klimontów, Samborzec
53.	Grabówka	0 + 000 - 7+500	0+000 - 7+461	Mniszek Lasków	Małogoszcz Jędrzejów
54.	Hutka	6+930-7+200	6+930-7+200	Polichno	Chęciny
55.	Jakubówka (gm. Działoszyce)	1+000 - 9+000	1+000 - 10+034	Działoszyce, Januszewice, Kwaszyn, Dzierążnia	Działoszyce
56.	Jakubówka (gm. Imielno)	3+300 - 8+500	3+350 - 8+600	Stawy, Wygoda, Jakubów	Imielno
57.	Jawornik	4+375-8+645	4+375-8+630	Sędziszowice, Prokocice, Kaczkowice	Bejsce
58.	Jeżówka	0+000 - 13 +930	0+000 - 13+726	Jeżowice, Łachów, Kuzki	Włoszczowa
59.	Kacanka	10+585-14+100	11+255-14+000	Smerdyna, Czajków Północny	Staszów
60.	Kanał Strumień	11+850-12+890, 25+200 -41+000	11+030-12+988, 25+827-41+365	Orzelec Duży, Biechów, Trzebica, Świniary, Ludwinów, Wełnin, Kawęczyn, Ostrowce, Górnówola, Grotniki Małe, Rzegocin	Łubnice, Pacanów, Solec - Zdrój, Nowy Korczyn
61.	Kanał Nida	2+900-4+400	2+826 - 3+624	Świniary, Zielonki	Solec -Zdrój
62.	Kanał Ożarów-Wisła	0+000 - 10+496, 11+106 - 16+300	0+000 - 10+460, 11+070 - 16+450	Zawichost, Podszyn, Chrapanów, Janików, Ożarów	Ożarów, Zawichost
63.	Kanał Ulgi Pilicy	0+000 - 4+370	0+000 - 4+469	Silpia Duża, Gościencin	Włoszczowa
64.	Kanał ulgi rz. Maskalis	1+000-1+600	1+041-1+550	Górki	Wiślica

65.	Kępa Chwałowska	0+000 – 5+400	0+000 - 5+376	Kępa Chwałowska, Słupca	Dwikozy
66.	Knapówka	4+700 - 8+755	4+700 - 8+696	Żeliszewice Knapówka	Secemin Włoszczowa
67.	Koprzywianka	14+000 – 63+000	14+000 – 70+000	Koprzywnica, Dmosice, Sulisławice, Rybnica, Klimontów, Konary, Kamieniec, Iwaniska, Baćkowie	Baćkowie, Iwaniska, Klimontów, Łoniów, Koprzywnica
68.	Kurzelówka	0+000 - 7+610	0+000 - 7+650	Gościęcín, Kurzelów, Danków Duży	Włoszczowa
69.	Kwilanka	1+220 - 12+000	1+200 - 12+150	Chycza, Kosów, Kwilina	Radków
70.	Lipnica	11 + 000 - 21+150	11+000 - 21+588	Zakrzów, Zalesie, Lipno Kozłów	Oksa Małogoszcz
71.	Lubianka	0+000 – 4+670	0+000 – 4+658	Starachowice	Starachowice
72.	Maruszówka	0+000 – 6+700	0+000 – 6+700	Nowe, Biedrzychów	Ożarów
73.	Maskalis	16+800-17+400	16+445-17+015	Wolica Siesławska	Busko-Zdrój
74.	Mierzawa	0+000 - 15+000; 22+500 - 55+195	0+000 - 17+200; 24+900 - 63+356	Kopernia Pawłowice, Michałów, Jelcza Mała, Jelcza Wielka, Wrocieryż, Sędowice Piskorzowice, Przyłęk, Mierzawa Słaboszowice, Krzcięcice, Wojciechowice, Boleścice, Pawłowice, Sędziszów, Swaryszów, Krzelów, Białowieża, Mstyczów, Jeźów, Klimontów	Pińczów Michałów Wodzisław Sędziszów
75.	Młynkowska	0+000-5+760	0+000-5+300	Barycz, Kornica	Końskie
76.	Młynówka Topola	0+080 - 1+410	0+080-1+350	Cudzynowice, Topola	Kazimierza Wielka, Skalbmierz
77.	Modliborka	0+000 – 3+000, 5+000 – 8+000	0+000 – 4+000, 6+500 – 10+000	Krępa, Modliborzycze	Baćkowie, Iwaniska
78.	Modrzewinka	0+000- 3+700	0+000- 3+700	Smyków, Adamów, i Trawniki	Smyków
79.	Morawka	1+100-4+480 8+350-12+680	1+100-4+480 9+230-15+350	Morawica, Wola Morawicka Lisów, Grabowiec, Piotrkowice, Suliszów	Morawica Morawica, Chmielnik

80.	Mozgawa	4+000 - 9+200	4+100 - 9+800	Piotrkowice, Laskowa, Wo- dzisław	Wodzisław
81.	Mozgawka	0+000 - 4+500	0+000 - 4+610	Wojślawice Mozgawa, Ko- zubów	Złota Pińczów
82.	Nagorzanka	10+250 – 12+960	10+250 – 12+960	Roztylice	Waśniów
83.	Nida Biała	21+000 - 22+000; 31+000 - 41+000	25+500 - 26+600; 39+070 - 51+230	Rzeszówek Dąbie Dzierzgów	Oksa Włoszczowa Radków
84.	Oleśnica	0+000 – 10+664	0+000 – 10+665	Skarżysko- Kamienna, Skarżysko- Kościelne	Skarżysko- Kamienna, Skarżysko- Kościelne
85.	Opatówka	0+000 – 8+000, 19+000 – 38+000, 44+000 – 51+500	0+000 – 9+700, 19+100 – 40+700, 48+000 – 57+086	Szczytniki, Nowe Kichary, Tułkowie, Męczennice, Opatów, Zo- chcin, Buko- wiany	Sadowie, Opatów, Lipnik, Wil- czyce, Dwi- kozy
86.	Orłowianka	0+000 – 2+000	0+000 – 2+000	Koszyce	Wojciecho- wice
87.	Piotrówka (Ciek od Piotrowa)	0+000 – 2+200, 3+500 – 4+700	0+000 – 3+000, 4+500 – 5+601	Wszachów, Piotrów	Baćkowice
88.	Piórkówka	0+000 – 2+000	0+000 – 2+300	Wszachów	Baćkowice
89.	Plebanka	3+000-11+450 11+700-13+420	3+000-11+450 13+300-16+280	Radoszyce Zychy	Radoszyce
90.	Podolanka	2+000 - 5+000	2+000 – 6+360	Podole, Lipowa	Opatów
91.	Potok Jasion	5+100-7+300,	5+100-7+300,	Maleniec	Ruda Male- niecka
92.	Potok Koniemłocki	2+950-3+350	2+997-3+435	Pacanówka, Sichów Duży, Święcica	Rytwiany
93.	Potok Mokra	0+240-0+600	0+290-0+330	Ewelinów	Łopuszno
94.	Potok Włoszczowicki	1+200 - 6+800	1+150 - 5+490	Włoszczowice	Kije
95.	Przepaść	0+000 – 2+000	0+000 – 2+270	Ćmielów	Ćmielów
96.	Rów „A” Nawarzyce	0+000 - 2+280	0+000 - 2+272	Nawarzyce	Wodzisław
97.	Rudka	0+000 - 8+500	0+000 - 8+560	Mzurowa	Sobków
98.	Rzoska	0+000-1+600	0+000-1+588	Ludwinów	Solec-Zdrój
99.	Sancygniówka	0+000 - 12+800	0+000 - 12+894	Dziekanowice, Działoszyce, Niewiatrowice, Opatkowice, Sancygniów, Podrózie	Działoszyce
10	Sanica	0+000-3+500, 12+250-12+300	0+000-3+589, 12+346-12+515	Tuczepy, Czy- zów, Działawice, Jastrzębiec, Żerniki, Palonki	Tuczepy, Stopnica, Busko-Zdrój
10	Seca	0+000 - 8+100	0+000 - 8+387	Żeliszawiczki, Marchocice, Wałkonowy Dolne	Secemin
10	Serbinówka	0+340-1+960	0+000-1+900	Królewiec Po- przechny	Mniów, Smyków

10	Sprowa	0+000 - 5+000	0+000 - 5+000	Sprowa, Raszków	Słupia Jędrzejowska
10	Starorzecze rzeki Nidy Umianowice	0+000 - 6+360	0+000 - 6+459	Umianowice, Skowronno	Kije
10	Stradówka	4+400-9+000	3+975-9+740	Krępice, Opatkowiczki, Ciuślice, Małżyce	Skalbmierz, Czarnocin
10	Struga 52	0+300 - 2+200	0+300 - 2+219	Krasów, Radków	Radków
10	Struga Biechowska	1+500-2+000	1+568-1+910	Biechów	Pacanów
10	Struga Brody - Lubienia Nr 1	0+300 - 4+600	0+300 - 4+500	Brody, Młynek, Lubienia	Brody
10	Struga Chwałowicka	0+000 - 9+600	0+000 - 10+090	Umianowice, Czechów, Janów	Kije
				Chwałowice	Pińczów
11	Struga Doraz	0+000 - 6+200	0+000 - 5+317	Bożydar, Doraz, Rzeczyca Mokra	Dwikozy
11	Struga Komorowska	0+000-0+245	0+000-0+240	Zalesie	Łubnice
11	Struga Krzepin	4+100 - 6+200	4+100 - 6+200	Krzepin	Secemin
11	Struga Rzeszówek	0+000 - 7+000	0+000 - 7+050	Oksa, Rzeszówek, Pawężów, Błogoszów Ogarka	Oksa Włoszczowa
11	Struga Staw Kunowski	0+900 - 4+600	0+900 - 4+600	Staw Kunowski	Brody
11	Struga Trębowiec	4+000 - 8+600	4+000 - 8+600	Trębowiec	Mirzec
11	Struga Unikowska	0+000 - 4+400	0+000 - 4+580	Chruścice, Uników	Pińczów

11	Struga Zagość	0+000 - 3+200; 6+000 - 6+800	0+000 - 3+200; 6+050 - 6+900	Zagość Stara, Nowa, Leszcze	Pińczów
11	Struga Żarczyce	3+000 - 7+000	3+100 - 8+000	Żarczyce Małe i Duże	Małogoszcz
11	Szarbiówka	0+000-2+150	0+000-2+240	Sielec Kolonia	Skalbmierz
12	Szewnianka	20+100 - 27+780	11+928- 21+212	Czerwona Góra, Zwola	Sadowie
		0+700 - 0+800, 1+900 - 8+200	0+700 - 0+800, 1+900 - 8+200	Ostrowiec, Szewna, Gro- madzice	Ostrowiec
12	Trębanówka	10+120 - 14+000	10+408 - 14+500	Grocholice, Wszechświęte	Sadowie
		0+000 - 10+120	0+000 - 12+678	Ćmielów, Jast- ków, Buszkowi- ce, Glinka, Krz- szczonowice, Trębanów, Drzenkowice	Ćmielów
12	Trupień	0+200-1+700	0+170-1+560	Słopiec, Niwy	Daleszyce
12	Trzcianka	11+845-13+300	11+869-13+328	Strzegomek	Rytwiany
12	Weśrednik	0+000 - 5+795	0+000 - 5+968	Radków, Bał- ków	Radków
				Czaryż	Secemin
12	Węchadłówka	1+000 - 6+500	1+100 - 6+630	Wola Lubecka, Lubcza	Wodzisław
				Węchadłów	Michałów
12	Węgierka	0+000 - 10+700	0+000 - 10+700	Milejowice, Kotarszyn, No- sów, Pękosławi- ce Waśniów, Małe Jodło, Prawęcín, Ku- nów	Waśniów, Kunów
12	Wojciechówka	2+150 - 5+000	1+372-5+600	Drygulec, Woj- ciechowice	Wojciecho- wice
		1+000 - 2+150	1+000 - 2+150	Wólka Wojnow- ska, Wojnowice	Ćmielów

12	Wszachówka	3+200 – 6+000, 13+000 – 13+980	3+339 – 6+800 13+200 – 14+530	Piórków Górny, Wszachów	Baćkowice
12	Zawidzanka	0+000 – 4+500	0+000 - 4+665	Otoka Grabińska, Zawidza	Łoniów
13	Zdunówka	0+000 - 2+500	0+000 - 2+500	Mękarzów	Moskorzew
13	Zwlecza	0+500 - 20+600	0+500 - 26+242	Gościęcín, Silpia Duża, Silpia Mała Secemin, Brzozowa, Zwlecza	Włoszczowa Secemin
13	Żarnówka		10+837 – 11+021		
13	Bobrza	48+100-49+800	64+400-66+100	msc. Zachelmie	Gm. Zagnańsk
13	Ciek od Zagnańska	0+000-0+750 2+800-3+900	0+000-0+750 3+250-5+680	msc. Umer, msc. Bartków	Gm. Zagnańsk
13	Wschodnia	20+650-28+920	19+550-27+700	Jarosławice, Nieciesławice, Tuczepy	Tuczepy
13	Ciek od Nizin	3+250-7+960	3+450-8+120	Niziny	Tuczepy
13	Radnia	0+000-5+600	0+000-4+870	Solec Stary	Szydłów
13	Młynówka rzeki Opatówki	wzdłuż działki o nr ewid. 462 w m. Słabuszewice	brak	Słabuszewice	Lipnik
13	Ciek od Ublinka	10+300 – 11+700	10+700 – 12+200	Kaczyce, Grocholice	Lipnik
14	Ciek od Włostowa	0+000 – 2+500	brak	Swojków	Lipnik
14	Ciek Żurawniki	0+000 – 3+000	brak	Słabuszewice, Żurawniki	Lipnik
14	Łosiennica	0+000 – 3+300	0+000 – 3+766	Suchedniów	Suchedniów

14	Jasionka	0 + 400 - 1 + 900	0 + 450 - 1 + 960	Jędrzejów	Jędrzejów
14	Struga Łowinka	1 + 500 - 3 + 300	1 + 500 - 3 + 400	Łowinia	Sędziszów
14	Ciek od Laskowej	0 + 000 - 1 + 350	0 + 000 - 1 + 240	Laskowa	Wodzisław
14	Świątniczanka	0 + 000 - 0 + 750	0 + 000 - 0 + 750	Wodzisław, Łany	Wodzisław
14	Bobrza	33 + 800 - 37 + 800	50 + 100 - 55 + 000	Ćmińsk Rządowy, Umer	Miedziana Góra, Zagnańsk
14	Chodcza	-	0 + 000 - 2 + 500	Bilcza	Morawica
14	Kamionka	8+100 - 6+255	8+170 - 6+500	Suchedniów	Suchedniów

Załącznik nr 4

do zarządzenia
Regionalnego Dyrektora Ochrony
Środowiska w Kielcach z dnia
2 listopada 2016 r.

**W SPRAWIE ZEZWOLENIA NA CZYNNOŚCI PODLEGAJĄCE ZAKAZOM OBOWIĄZUJĄCYM W
STOSUNKU DO BOBRA EUROPEJSKIEGO (CASTOR FIBER)**

**LICZBA BOBRÓW PRZEWIDZIANYCH DO ODSTRZAŁU W POSZCZEGÓLNYCH POWIATACH
W WOJEWÓDZTWIE ŚWIĘTOKRZYSKIM**

Powiat	Liczba bobrów do zabicia w ciągu trzech lat obowiązywania zarządzenia (podano maksymalne wartości)
konecki	252
włoszczowski	168
jędrzejowski	153
pińczowski	62
kazimierski	55
buski	120
staszowski	56
sandomierski	100
opatowski	86
ostrowiecki	117
starachowicki	42
skarżyski	42
kielecki wraz z miastem Kielce	248
razem liczba bobrów	1500

UZASADNIENIE

do zarządzenia Regionalnego Dyrektora Ochrony Środowiska w Kielcach z dnia 2 listopada 2016 r. w sprawie zezwolenia na czynności podlegające zakazom obowiązującym w stosunku do bobra europejskiego (*Castor fiber*)

Zarządzenie Regionalnego Dyrektora Ochrony Środowiska w Kielcach w sprawie zezwolenia na czynności podlegające zakazom w stosunku do bobra europejskiego (*Castor fiber*), wydaje się na podstawie delegacji zawartej w art. 56a ustawy z dnia 16 kwietnia 2004 r. o ochronie przyrody (Dz. U. 2015 r. poz. 1651 z późn. zm.). Przepis ten stanowi, że regionalny dyrektor ochrony środowiska może zezwolić na obszarze swojego działania, na czas określony, nie dłuższy niż 5 lat, w drodze aktu prawa miejscowego w formie zarządzenia, m.in. w stosunku do bobra europejskiego, na czynności podlegające zakazom określonym w art. 52 ust. 1 powyższej ustawy, oraz wymienionym w rozporządzeniu Ministra Środowiska z dnia 6 października 2014 r. w sprawie ochrony gatunkowej zwierząt (Dz. U. z 2014 r. poz. 1348). Bóbr europejski zgodnie z w/w rozporządzeniem jest gatunkiem objętym częściową ochroną prawną przewidzianą do pozyskania.

Działalności bobrów w ostatnich latach, obok pozytywnych efektów w postaci tworzenia nowych wilgotnych i bagiennych siedlisk, a także zwiększenia retencji wody, zaczęła przyczyniać się do powstawania coraz większych szkód w gospodarce człowieka. Tereny bytowania tych zwierząt stają się szczególnie narażone na ich negatywne oddziaływanie z gospodarczego punktu widzenia. Obszary położone wzdłuż cieków wodnych, na których bobry budują tamy, w szczególności łąki i pola uprawne oraz tereny leśne, często są podtapiane oraz zalewane. Tego typu szkody dotyczą również terenów zurbanizowanych (podtapianie budynków, posesji). Dodatkowo działalność bobrów powoduje znacznych rozmiarów szkody w gruncie spowodowane kopaniem nor oraz straty w zadrzewieniach. W efekcie bytowania bobrów powstają też szkody w szlakach komunikacyjnych (zapadanie się nawierzchni dróg, zagrożenie dla bezpieczeństwa torów kolejowych), niszczenie linii energetycznych, mostów, wałów przeciwpowodziowych a także inne szkody w mieniu. Stała obecność wody oraz bazy żerowej w postaci drzew i krzewów oraz praktyczny brak wrogów naturalnych są podstawowymi czynnikami warunkującymi obecność tych zwierząt. Z uwagi na okresowo niską aktywność ludzi na powierzchniach rolnych i leśnych miejsca te są doskonałym siedliskiem bobrów.

W związku z niską efektywnością regulacji prawnej dotyczącej pozyskiwania bobrów w celu gospodarczego wykorzystania, wprowadzonej w celu zmniejszenia ilości szkód, Generalny Dyrektor Ochrony Środowiska oraz Przewodniczący Zarządu Głównego Polskiego Związku Łowieckiego w dniu 19 lipca 2016 r. zawarli porozumienie w sprawie wprowadzenia do stosowania instrukcji określającej reguły postępowania przy ograniczaniu liczebności populacji bobra europejskiego na terenach obwodów łowieckich dzierżawionych przez koła łowieckie. Zgodnie z zapisami instrukcji, osobami odpowiedzialnymi za nadzór nad wykonywaniem zarządzeń regionalnych dyrektorów ochrony środowiska w sprawie wykonywania czynności podlegających zakazom w stosunku do bobra europejskiego są Łowczowie Okręgowi Polskiego Związku Łowieckiego. W przypadku województwa świętokrzyskiego Łowczy Okręgowy Polskiego Związku Łowieckiego w Kielcach i Łowczy Okręgowy Polskiego Związku Łowieckiego w Tarnobrzegu. Odstrzału bobrów dokonywać będą myśliwi zrzeszeni w Polskim Związku Łowieckim, za zgodą dzierżawcy lub zarządcy obwodu łowieckiego, który upoważni na swoim terenie przeszkolonych myśliwych. Będą oni szkoleni przez Zarządy Okręgowe Polskiego Związku Łowieckiego, z zakresu ochrony bobra europejskiego i zasad postępowania przy ograniczaniu liczebności populacji bobrów.

Z zarządzenia wyłączone są tereny rezerwatów przyrody, obszar Świętokrzyskiego Parku Narodowego oraz tereny leśne będące w zarządzie Państwowego Gospodarstwa Leśnego Lasy Państwowe. Czynności będą wykonywane na terenach obwodów łowieckich, w miejscach konfliktowych, gdzie mają miejsce przypadki występowania znaczących szkód powstałych w wyniku działalności bobrów, w szczególności polegających na zalewaniu terenów rolnych, zniszczeniu gruntu i drzew, w tym gruntów rolnych, budynków, posesji, a także wszelkiej infrastruktury technicznej w tym m.in. drogowej, kolejowej i energetycznej. Miejsca najbardziej konfliktowe zostały wskazane jako rejonu odcinków rzek wykazanych w załączniku nr 3.

Celem wydania niniejszego zarządzenia jest przede wszystkim ograniczenie wzrostu liczebności populacji bobra europejskiego na terenie 14 powiatów województwa świętokrzyskiego, a co za tym idzie ilości wyrządzonych szkód, a w konsekwencji wypłacanych odszkodowań. Podjęcie działań wskazanych w zarządzeniu w znacznym stopniu powinno przyczynić się do ograniczenia wyrządzonych szkód poprzez zmniejszenie ryzyka podtopień terenów istotnych z punktu widzenia gospodarki i bezpieczeństwa człowieka. Należy podkreślić, że czynności określone w przedmiotowym zarządzeniu spowodują jedynie uszczuplenie populacji gatunku, nie doprowadzając do jego eliminacji. Wskutek przedmiotowych działań zmniejszy się także kwota przeznaczana corocznie na wypłatę odszkodowań powstałych w wyniku działalności tego gatunku. Kwota ta w ciągu ostatnich lat wykazuje ciągły wzrost. Tut. Urząd dokonał wypłaty odszkodowań w następujących wysokościach: w 2013 r. - 278 413,62 zł, w 2014 r. - 556 107,39 zł w 2015 r. - 1 013 599,85 zł. W roku bieżącym wartość oszacowanych szkód wynosi 898 675,63 zł (stan na 17.10.)

Opisywany gatunek wykazuje bardzo silny wzrost populacji. Według danych GUS w roku 2000 na terenie Polski populacja bobra wynosiła ok. 25 000 osobników, a w 2010 r. już ok. 69 000 osobników, w tym w województwie świętokrzyskim 4 000. Pozyskane przez RDOŚ w Kielcach w 2014 r. roku dane z kół łowieckich działających na terenie województwa świętokrzyskiego, wskazują, że ilość osobników analizowanego gatunku oszacowana została na poziomie ok. 7000 sztuk. Informacje te świadczą o ciągłym dynamicznym wzroście populacji bobra w województwie świętokrzyskim, czego skutkiem jest znaczne zwiększenie ilości wyrządzanych szkód w różnych rodzajach mienia. W opracowaniach dotyczących przedmiotowego gatunku podaje się teoretyczną wielkość populacji bobra europejskiego w Polsce zapewniającą jego zachowanie we właściwym stanie ochrony, z podziałem na województwa. I tak wielkość krajowej populacji, stanowiąca optymalną ilość rodzin gwarantującą ciągłość reprodukcyjną populacji może wynosić 3529 stanowisk bobrowych, a w województwie świętokrzyskim 115 stanowisk. Przyjmując, że dla bobra średnia liczebność stanowiska wynosi około 3,7 osobników, szacunkową wielkość populacji w województwie świętokrzyskim zapewniającą jej stabilność i zachowanie we właściwym stanie ochrony można określić jedynie na ok. 425 osobników. Wartości minimalne określone dla poszczególnych województw mogłyby zostać przyjęte za wartości, których utrzymanie przy zachowaniu siedlisk tego gatunku powinno zapewnić właściwy stan ochrony bobra w Polsce.

W zarządzeniu określono maksymalne ilości osobników bobra europejskiego, które mogą być zabite na podstawie przedmiotowego zarządzenia na terenie województwa. Mając dane dotyczące szacunkowej ilości tego gatunku w poszczególnych obwodach łowieckich określono odstrzał bobrów na średnim poziomie ok. 20 % stanu wyjściowego w każdym z obwodów, (co dało łącznie ok. 1500 sztuk). Następnie oszacowano ilości bobrów do odstrzału w każdym z powiatów w województwie świętokrzyskim, na podstawie ilości dla obwodów, przyjmując, że dany obwód łowiecki znajduje się w całości lub w większości swojej powierzchni w granicach administracyjnych danego powiatu. Zestawiając powyższe dane można przyjąć, że realizacja przedmiotowego zarządzenia nawet w maksymalnym zakresie, nie ograniczy znacząco ilości bobrów w województwie.

Określono, iż działania powinny być ukierunkowane na eliminację całych stanowisk, nie zaś pojedynczych osobników, w celu uniknięcia rozproszenia się lokalnych populacji i tym samym braku skuteczności odstrzału. Tusza bobra stanowić będzie własność myśliwego, który dokonał odstrzału. Myśliwy jest zobowiązany do zagospodarowania tuszy upolowanego osobnika.

Część miejsc, których dotyczy niniejsze zarządzenie położonych jest w granicach obszarów Natura 2000, w których bóbr jest przedmiotem ochrony. Są to następujące specjalne obszary ochrony siedlisk: Dolina Bobrzy PLH260014, Łysogóry PLH26002, Ostoja Brzeźnicka PLH260026, Przełom Wisły w Małopolsce PLH060045, Tarnobrzaska Dolina Wisły PLH180049, Dolina Kamiennej PLH260019, Ostoja Nidziańska PLH260003, Dolina Mierzawy PLH260020, Dolina Górnej Pilicy PLH260018, Ostoja Przedborska PLH260004, Dolina Czarnej PLH260015, Dolina Krasnej PLH260001, Lasy Cisowsko – Orłowińskie PLH260040, Dolina Białej Nidy PLH260013, Ostoja Sieradowicka PLH260031, Dolina Czarnej Nidy PLH260016.

Zgodnie z zapisami Dyrektywy Rady 92/43/EWG z dnia 21 maja 1992 r. w sprawie ochrony siedlisk przyrodniczych oraz dzikiej fauny i flory, stan ochrony gatunków oznacza sumę oddziaływań na te gatunki, mogących mieć wpływ na ich długofalowe rozmieszczenie i obfitość ich populacji w obrębie europejskiego terytorium Państw Członkowskich. Ponadto stan ochrony gatunków zostanie uznany za "właściwy", jeśli dane o dynamice liczebności populacji rozpatrywanych gatunków wskazują, że same utrzymują się w skali długoterminowej, jako trwałe składniki swoich siedlisk przyrodniczych, naturalny zasięg gatunków nie zmniejsza się ani nie ulegnie zmniejszeniu w dającej się przewidzieć przyszłości, oraz istnieje i prawdopodobnie będzie istnieć siedlisko wystarczająco duże, aby utrzymać swoje populacje przez dłuższy czas.

Niektóre z obszarów Natura 2000 posiadają obowiązujące plany zadań ochronnych (PZO). Dotyczy to następujących obszarów: Dolina Bobrzy PLH260014, Przełom Wisły w Małopolsce PLH060045, Ostoja Nidziańska PLH260003, Ostoja Przedborska PLH260004, Dolina Czarnej PLH260015, Dolina Krasnej PLH260001, Lasy Cisowsko – Orłowińskie PLH260040. Zgodnie z zapisami PZO dla poszczególnych obszarów Natura 2000 celami ochrony dla bobra europejskiego są: Dolina Bobrzy - utrzymanie obecnego właściwego stanu ochrony gatunku FV, Przełom Wisły w Małopolsce - ponowna weryfikacja występowania gatunku w obszarze, Ostoja Nidziańska - zachowanie obecnej, właściwej struktury i funkcji siedliska gatunku, Ostoja Przedborska - utrzymanie obecnego, właściwego stanu ochrony gatunku, Dolina Czarnej - uzupełnienie stanu wiedzy o przedmiocie ochrony i o warunkowaniach jego ochrony oraz podjęcie stosownych działań w oparciu o nowe dane, Dolina Krasnej - zachowanie obecnej, właściwej struktury i funkcji siedliska gatunku, Lasy Cisowsko – Orłowińskie – utrzymanie obecnego, właściwego stanu populacji gatunku. Działania określone w niniejszym zarządzeniu nie powinny wpłynąć na możliwość realizacji celów ochrony dla omawianego gatunku w obszarach Natura 2000, ponieważ dla obszarów, dla których ustanowione zostały dokumenty planistyczne stan ochrony populacji bobra i jego siedlisk został oceniony na FV.

Szczególnego podkreślenia wymaga fakt, iż w związku z wyłączeniem z zarządzenia terenów leśnych będących w zarządzie Państwowego Gospodarstwa Leśnego Lasy Państwowe, duża część obszarów Natura 2000 została również wyłączona z zakresu obowiązywania zezwolenia. Do obszarów, których znaczna powierzchnia została wykluczona z zarządzenia (często powyżej 50 %) należą: Ostoja Przedborska, Ostoja Pomorzany, Ostoja Brzeźnicka, Dolina Czarnej, Lasy Skarżyskie, Lasy Suchedniowskie, Ostoja Sieradowicka, Ostoja Jeleniowska, Uroczyska Lasów Starachowickich, Ostoja Barcza, Ostoja Wierzejska, Wzgórza Chęcińsko – Kieleckie, Lasy Cisowsko – Orłowińskie, Ostoja Kozubowska, Kras Staszowski, Ostoja Żywnów. Zaznaczyć trzeba, że za wyjątkiem dwóch obszarów Natura 2000 (Tarnobrzaska Dolina Wisły, Dolina Górnej Mierzawy) każdy położony w województwie obszar Natura 2000 w mniejszym lub większym stopniu wyłączony jest z przedmiotowego zarządzenia.

Niniejsza derogacja nie dotyczy niszczenia siedlisk opisywanego gatunku, które będą dalej istnieć, jednak ich zasiedlenie przez gatunek ulegnie pewnemu zmniejszeniu. Dlatego też można stwierdzić, że wykonywanie czynności zakazanych w stosunku do bobra europejskiego w granicach w/w obszarów Natura 2000 nie powinno znacząco negatywnie oddziaływać na jego populację. Zaznaczyć należy, iż celem wydania zarządzenia jest doprowadzenie do zmniejszenia liczebności populacji bobra w województwie świętokrzyskim z uwagi na liczne szkody wyrządzane przez ten gatunek w gospodarstwach rolnych, rybackich i leśnych (nieznajdujących się w zarządzie Państwowego Gospodarstwa Leśnego Lasy Państwowe), a także w innych rodzajach mienia.

Planowane czynności nie stanowią zagrożenia dla osiągnięcia celów ochrony, które określone zostały dla przedmiotów ochrony w w/w obszarach. Ponadto nie uniemożliwiają realizacji działań ochronnych, zdefiniowanych w poszczególnych planach zadań ochronnych dla wspomnianych powyżej obszarów Natura 2000. Opisywane działania mogą powodować jedynie czasowe, punktowe, rozłożone w czasie oddziaływania, pojawiające się sporadycznie, jako skutek wykonywania, w miarę potrzeb, czynności określonych w zarządzeniu. Wykonywanie czynności zakazanych będzie się odbywać w miejscach tego wymagających, konfliktowych, tam gdzie działalność bobrów często prowadzi do wystąpienia podtopień oraz znaczących szkód na przyległych gruntach rolnych, w lasach na gruntach prywatnych a także inne szkody w mieniu. Dotyczyć będzie wybranych miejsc wskazanych w niniejszym zarządzeniu, a podana ilość bobrów do redukcji rozłożona będzie na 3 lata.

Wskutek obowiązywania zarządzenia nie przewiduje się znacząco negatywnych oddziaływań na inne przedmioty ochrony (siedliska przyrodnicze, gatunki roślin, zwierząt i ich siedliska) obszarów Natura 2000. Część siedlisk – przyrodniczych czy też siedlisk gatunków w wyniku stagnowania wody na rozlewiskach bobrowych może ulegać i ulega znaczącym przekształceniom a nawet degradacji. Niewielka liczba odstrzelonych osobników w danych lokalizacjach oraz całkowite wyłączenie terenów zarządzanych przez PGL LP, na których też znajdują się obszary Natura 2000, skutkuje zachowaniem wystarczającej ilości siedlisk przyrodniczych i siedlisk gatunków chronionych w obszarach Natura 2000 i zabezpieczy przed znaczącymi oddziaływaniami.

Miejsca, których dotyczy niniejsze zarządzenie położone są w granicach obszarów chronionego krajobrazu oraz na terenie parków krajobrazowych, występujących w województwie świętokrzyskim. Akty prawne powołujące powyższe formy ochrony przyrody określają, że na wymienionych obszarach chronionych zakazuje się zabijania/umyślnego zabijania dziko występujących zwierząt, niszczenia ich nor, legowisk, innych schronień miejsc rozrodu oraz tarlisk i złożonej ikry. W myśl art. 17 ust. 1, pkt. 2, ust. 2 oraz art. 24 ust.1, pkt 1 i ust. 2 ustawy o ochronie przyrody powyższy zakaz nie dotyczy wykonywania czynności w ramach racjonalnej gospodarki rolnej, leśnej, rybackiej oraz zapewnienia bezpieczeństwa powszechnego, co wpisuje się w przesłanki warunkujące wydanie niniejszego zarządzenia. Należy uznać, iż w przypadku przedmiotowego zarządzenia, mającego na celu ograniczenie nadmiernych szkód wyrządzanych w gospodarce człowieka, odstrzał bobra jest wykonywany w ramach racjonalnej gospodarki rolnej (ochrona przed zalewaniem upraw, niszczeniem gruntów rolnych), leśnej (ochrona drzewostanów w przypadku lasów prywatnych) i rybackiej (ochrona przed zniszczeniem urządzeń hydrotechnicznych). Ograniczenie populacji bobra europejskiego w sąsiedztwie obiektów ochrony przeciwpowodziowej jest uzasadnione koniecznością zapewnienia bezpieczeństwa osób i mienia. Zatem w/w zakazy nie mają zastosowania w przypadku wykonywania zarządzenia dotyczącego odstrzału bobra.

Z uwagi na biologię bobrów, ich ochronę jak również względy humanitarne w zarządzeniu wprowadzono ograniczenie terminowe, tj. dopuszczono wykonywanie tych czynności w okresie od 01 października do 28 lutego. Czynnościami towarzyszącymi będą umyślne płoszenie i niepokojenie, wykonywane również w tym samym terminie.

W przedmiotowym zarządzeniu należało również odnieść się do dwóch zarządzeń wydanych w 2015 r., dot. przedmiotowego gatunku, na podstawie których możliwe jest wykonywanie czynności zakazanych w stosunku do bobra na stawach rybnych uznanych za obręby hodowlane, a także w rejonie urządzeń hydrotechnicznych istotnych z punktu widzenia bezpieczeństwa przeciwpowodziowego w województwie świętokrzyskim. Dotyczy to następujących aktów prawnych: Zarządzenia Regionalnego Dyrektora Ochrony Środowiska w Kielcach z dnia 23 kwietnia 2015 r. w sprawie zezwolenia na czynności podlegające zakazom obowiązującym w stosunku do bobra

europejskiego (Dz. Urz. Woj. Świąt. poz. 1507) i Zarządzenia Regionalnego Dyrektora Ochrony Środowiska w Kielcach z dnia 30 czerwca 2015 r. w sprawie zezwolenia na czynności podlegające zakazom obowiązującym w stosunku do bobra europejskiego (Dz. Urz. Woj. Świąt. poz. 2039). W analizie dotyczącej wpływu realizacji czynności określonych w powyższych zarządzeniach na populację bobra w województwie świętokrzyskim oszacowano, że ilość bobrów, która teoretycznie będzie nimi objęta wynosić może łącznie ok. 1200 sztuk. Uwzględniając tą ilość a także ilości bobrów, które można będzie odstrzelić na podstawie niniejszego zarządzenia – 1500 sztuk, wielkość ta wyniesie łącznie 2700 szt. Na podstawie posiadanych danych dotyczących liczebności omawianego gatunku w województwie świętokrzyskim przyjęto, iż populacja gatunku, przy uwzględnieniu w/w ilości, może ulec ograniczeniu maksymalnie o ok. 40 %. Powyższe nastąpić może jedynie w przypadku 100% wykonania przewidzianych odstępstw. Ze sprawozdań z wykonania indywidualnych zezwoleń na zabijanie bobrów wynika, iż w praktyce skuteczność odstrzału omawianego gatunku jest niewielka i wynosi ok. 15 %. Ze względu na powyższe wnioskuje się, że wykonanie niniejszego zarządzenia, nawet skumulowane z innymi oddziaływaniami nie będzie zagrożeniem trwałości populacji bobra a jedynie może zmniejszyć liczebność gatunku i przez to ograniczyć straty w gospodarce człowieka. Biorąc pod uwagę informacje, o których mowa wcześniej, a zwłaszcza dane w zakresie minimalnej ilości osobników, warunkującej właściwe funkcjonowanie populacji omawianego gatunku w województwie, stwierdza się, iż w związku z czynnościami, na które zezwolono w zarządzeniach RDOŚ w Kielcach wydawanych na podstawie art. 56a ustawy o ochronie przyrody, nie przewiduje się wystąpienia znacząco negatywnego wpływu na populację bobra europejskiego w województwie świętokrzyskim.

Projekt zarządzenia uwzględnia regulacje określone w art. 56a ust. 2 ustawy o ochronie przyrody. Zezwolenie na czynności podlegające zakazom w stosunku do bobra europejskiego podyktowane jest brakiem rozwiązań alternatywnych oraz wynika z konieczności ograniczania poważnych szkód w odniesieniu m.in. do upraw rolnych, leśnych, wody i innych rodzajów mienia. Szersza analiza tego zagadnienia, w tym, co do kosztów, znajduje się w dalszej części uzasadnienia. Działania ujęte w zarządzeniu nie będą szkodliwe dla zachowania we właściwym stanie ochrony bobra europejskiego w województwie świętokrzyskim, co wyżej wykazano.

Projekt niniejszego aktu prawnego w dniach od 05.10.2016 – 12.10.2016 r. poddany został konsultacjom społecznym w celu zapewnienia możliwości wypowiedzenia się zainteresowanych w zakresie przedmiotu regulowanego zarządzeniem. Projekt zarządzenia wywieszony został we wszystkich gminach województwa świętokrzyskiego oraz w siedzibie tut. jednostki, udostępniono go także w serwisie internetowym RDOŚ w Kielcach.

W dniu 10.10.2016 r. do tut. Urzędu wpłynęło pismo Klubu Przyrodników zawierające uwagi do projektów zarządzeń regionalnych dyrektorów ochrony środowiska w kraju (w każdym województwie podjęte zostały działania zmierzające do wydania zarządzenia). Uwagi dotyczyły głównie: samej zasadności wydawania zarządzenia, prawnych aspektów warunkujących możliwość jego wydania, a także negatywnego wpływu działań określonych w zarządzeniu na populację bobra europejskiego. Odnosząc się do uwag trudno zgodzić się ze stwierdzeniem, że lokalne zmniejszenie liczebności populacji bobra jest jednoznaczne z pogorszeniem stanu jego ochrony. Przedmiotowe zarządzenie zezwalające na odstrzał dotyczy około 1500 osobników na terenie województwa świętokrzyskiego w przeciągu 3 lat, co stanowi mniej niż 10% populacji rocznie. Średni przyrost naturalny populacji bobra w latach 2010-2015 wg danych dotyczących liczebności bobra podawanych przez GUS wynosi około 10% rocznie. Wielkość odstrzału bobra jest zatem zbliżona do średniej wielkości przyrostu naturalnego populacji. Należy mieć na uwadze, iż Polski Związek Łowiecki oraz Generalny Dyrektor Ochrony Środowiska posiada dane dotyczące występowania stanowisk bobra na obszarze poszczególnych obwodów łowieckich. W oparciu o zebrane dotychczas dane, Polski Związek Łowiecki będzie prowadził monitoring stanu stanowisk bobra i podawał w corocznym sprawozdaniu informacje dotyczące ilości odstrzelonych bobrów. W przypadku zaobserwowania istotnych trendów spadkowych, zarządzenie zezwalające na odstrzał będzie mogło zostać zmienione/uchylone. Warto również mieć na uwadze, że właściwy stan ochrony musi być zachowany w regionie biogeograficznym w skali całego kraju. W związku z powyższym nie występuje zagrożenie nawet, jeśli dojdzie do obniżenia liczebności lokalnej populacji. Tym samym wydawane zarządzenie nie stwarza ryzyka pogorszenia stanu ochrony gatunku w skali kraju. Należy zauważyć, że inwentaryzacja wykonana przez firmę EMPEKO oparta była o metodę ankietową, a więc podobną do kwestionowanej przez Klub Przyrodników metodyki zbierania danych na temat liczebności bobrów obowiązującej w GUS. Informacje dotyczące występowania bobra przekazane w ankietach nie obejmowały całego obszaru województwa i precyzowały lokalizację stanowisk, nie wskazywały zaś dokładnej liczebności populacji w województwie i w kraju. Dla oceny wpływu realizacji zarządzenia na stan populacji bobra posłużono się także danymi z dostępnych źródeł, w tym wysoce w opinii tut. Urzędu wiarygodnymi danymi zebranymi w terenie przez Koła Łowieckie.

W związku z uwagą dotyczącą niespełniania przesłanek delegacji ustawowej art. 56 a ust 2 ustawy o ochronie przyrody, stwierdzić należy, że mając na uwadze migracje zwierząt i pojawianie się szkód, co roku na nowych obszarach, nie zawsze jest możliwe dokładne określenie miejsc największego zagrożenia szkodami w ciągu kolejnych 3 lat, ze szczególnością uwzględniającą poszczególne działki ewidencyjne, ciekі, czy rowy melioracyjne. W związ-

ku z powyższym, w zarządzeniu lokalizacje zostały wskazane z dokładnością do obwodów łowieckich posiadających ściśle określone granice. Współpraca regionalnego dyrektora ochrony środowiska z Polskim Związkiem Łowieckim oraz fakt, że z uwagi na strukturę PZŁ (art. 32 ustawy Prawo łowieckie), wszyscy członkowie tej organizacji, osoby fizyczne – poszczególni myśliwi i prawne – koła łowieckie, są zobligowani do wykonywania zarządzeń, instrukcji oraz poleceń jednostek nadrzędnych, zagwarantują, że odstrzał będzie wykonywany na terenach, na których szkody są najbardziej dotkliwe. Wartość odszkodowań wypłaconych za szkody wyrządzone przez bobry na terenie kraju w 2014 r. wyniosła 16 972 324 zł (na terenie województwa świętokrzyskiego 556 107,39 zł), zaś w 2015 r. 17 198 501 zł (na terenie województwa świętokrzyskiego 1 013 599,85 zł). Bóbr jest gatunkiem o dużym stopniu konfliktowości, jego działalność często koliduje z gospodarką człowieka. Mając świadomość pozytywnej roli gatunku w środowisku i usług ekosystemowych pełnionych przez bobra należy jednak mieć na względzie, iż szkody wyrządzane przez ten gatunek często są poważne, a ich usunięcie zwykle jest możliwe dopiero po likwidacji stanowiska bobrowego. W zarządzeniu jest zapis mówiący, iż odstrzały mają być wykonywane wyłącznie w miejscach konfliktowych, gdzie bobry wyrządzają szkody. Mając na względzie uwagi Klubu Przyrodników ale też dodatkowe własne analizy, co do możliwości doprecyzowania miejsc określonych jako najbardziej konfliktowe, na bazie zgromadzonych danych odnośnie potrzeby zaradzenia skutkiem działalności bobrów stojącym w dużej sprzeczności z interesami społecznymi i gospodarczymi oraz – w niektórych przypadkach - bezpieczeństwa powszechnego, wprowadzono zapis oraz stosowny załącznik określający miejsca, w których w szczególności zarządzenie ma być wykonywane.

Zmniejszenie liczby stanowisk w wyniku redukcji części populacji spowoduje, że młode wędrujące bobry przejmą niszę zajmowaną dotychczas przez inną rodzinę bobrową, nie zajmując tym samym nowych obszarów, gdzie dostosowując środowisko do swoich potrzeb, mogłyby wyrządzić kolejne, nowe szkody. Mając na uwadze powyższe, można stwierdzić, iż przesłanka z art. 56a ust 2 jest spełniona, co daje podstawę do wydania zarządzenia zezwalającego na odstrzał bobra europejskiego.

Mając też na względzie uwagi w/w organizacji, z zarządzenia wyłączono tereny, będące w zarządzie Państwowego Gospodarstwa Leśnego Lasy Państwowe, gdyż obecność bobra na tych terenach nie powoduje znaczących strat w gospodarce rolnej, a działalność biocenotwórcza tego gatunku wpływa pozytywnie na stosunki wodne w ekosystemach leśnych. Celem zarządzenia nie jest zmiana ekologii gatunku – zmiana środowiska życia, a z uwagi na coraz częstsze występowania gatunku na terenach miast wydaje się to wręcz niewykonalne. Szkody wyrządzane przez bobry nie są skutkiem preferowania jednego konkretnego środowiska czy też obszaru a liczebności populacji. Żadne działania nie wpłyną na zmianę środowiska bytowania tych ssaków w obszarach o znacznym wysyceniu środowiska gatunkiem z uwagi na brak wolnej przestrzeni. Tym samym eliminacja bobrów w lasach mogłaby doprowadzić do sytuacji, gdzie osobniki tego gatunku będą zajmowały tereny nieleśne powodując wzmożone szkody w gospodarce człowieka (wały przeciwpowodziowe, uprawy rolne, stawy rybne).

Odnosząc się do warunku wskazanego w art. 56a ust 2: występowania rozwiązań alternatywnych, należy zauważyć, że zastosowanie na szeroką skalę metod minimalizowania szkód nie jest możliwe ze względu na wysokie koszty i brak środków finansowych na ten cel. Koszty zastosowania rozwiązań takich jak np. rury przelewowe w tamach i ich regularnej konserwacji często znacznie przekraczają wartość szkód. W wielu przypadkach rozwiązania alternatywne do odstrzału nie są możliwe do zastosowania lub nie przynoszą oczekiwanych skutków, są mało efektywne. Mając na uwadze powyższe, proponuje się działania kompleksowe – stosowanie rozwiązań minimalizujących konflikty między bobrem a człowiekiem w miejscach, gdzie jest to możliwe i uzasadnione (również ekonomicznie) oraz likwidacja stanowisk bobra w miejscach, gdzie ze względu na powodowane dotkliwe szkody zwierzęta te nie powinny występować. Należy stanowczo podkreślić, że przyjęte działania polegające na odstrzale redukcyjnym nie wykluczają stosowania innych działań wspomagających minimalizowanie uciążliwości związanych z występowaniem bobrów. Dodać należy, iż Świętokrzyski Zarząd Melioracji i Urządzeń Wodnych w Kielcach w ramach swojej działalności realizuje roboty polegające na usuwaniu skutków działalności bobrów, w czego zakres wchodzi: rozbiórka tam, zasypywanie nor w brzegach cieków wodnych a także inne roboty towarzyszące, m.in. wyciąganie z koryt rzek powalonych drzew, które utrudniają przepływ wody, zabudowa wyrw, odcinkowe odmulenia (powyżej tam bobrowych). Przedmiotowe roboty wykonywane są na wniosek zainteresowanych stron: osób prywatnych oraz lokalnych samorządów, w zdecydowanej większości na terenach, gdzie obecność bobrów stwarza największe zagrożenie dla okolicznej ludności (tereny zabudowane) oraz przyczynia się do powstawania dotkliwych szkód w okolicznym mieniu (grunty orne, użytki zielone, sady, infrastruktura drogowa, kolejowa i inne). Koszty realizacji robót obejmujące usuwanie skutków działalności bobrów na rzekach będących w ewidencji ŚZMiUW w Kielcach w latach 2014 – 2016 przedstawiały się następująco: 2014 – 519 076 zł, 2015 – 527 004 zł, 2016 – 610 443 zł.

Odnośnie wpływu planowanych czynności na obszary Natura 2000 zaznacza się, że dokonano analizy ich oddziaływania na te obszary a odniesienie do uwagi znajduje się części uzasadnienia, która dotyczy tej kwestii.

W kontekście uwagi dot. Polskiego Związku Łowieckiego zaznaczyć należy, iż organizacja ta jest zrzeszeniem osób fizycznych i prawnych, które prowadzą gospodarkę łowiecką poprzez hodowlę i pozyskiwanie zwierzyny oraz działają na rzecz jej ochrony. Wszyscy myśliwi będący obywatelami Polskimi wykonujący polowanie na terenie Polski są członkami PZŁ. Zgodnie z przyjętym porozumieniem osoby wykonujące odstrzał będą działały na terenie swoich obwodów łowieckich oraz będą stosownie przeszkolone w zakresie ochrony bobra i zasad postępowania przy ograniczaniu jego liczebności. Uznaje się, że myśliwi wykonujący odstrzał będą działali na rzecz i w imieniu PZŁ. Zgodnie z art. 34 pkt. 2 ustawy Prawo łowieckie z dnia 13 października 1995 roku do zadań Polskiego Związku Łowieckiego należy współdziałanie z administracją rządową i samorządową, jednostkami organizacyjnymi Państwowego Gospodarstwa Leśnego Lasy Państwowe i parkami narodowymi oraz organizacjami społecznymi w ochronie środowiska przyrodniczego, w zachowaniu i rozwoju populacji zwierząt łownych i innych zwierząt dziko żyjących. Należy zaznaczyć, że powyższe działanie może być także rozumiane jako zarządzanie populacjami zwierząt poszczególnych gatunków oraz łagodzenie negatywnych interakcji na styku ochrony przyrody i działalność człowieka. Zgodnie z instrukcją załączoną do porozumienia zawartego pomiędzy Generalnym Dyrektorem Ochrony Środowiska a Polskim Związkiem Łowieckim, odstrzał będzie wykonywany wyłącznie przez myśliwych zrzeszonych w Polskim Związku Łowieckim, którzy odbyli wcześniej odpowiednie szkolenie (o którym mowa wyżej) organizowane przez Polski Związek Łowiecki. Monitoring stanu populacji prowadzony będzie w ujęciu rocznym przez Polski Związek Łowiecki, tak więc będzie możliwe coroczne analizowanie zmian liczebności populacji i podejmowanie właściwych decyzji dotyczących kontynuowania bądź zaprzestania odstrzału.

W aspekcie uwagi dot. zakazów obowiązujących na terenach parków krajobrazowych odniesienie znajduje się we wcześniejszej części uzasadnienia.

W dniu 12.10.2016 drogą elektroniczną wpłynęły do tut. Urzędu pisma: Fundacji Las Naturalny - Natural Forest Foundation, oraz WWF Polska, w których zwrócono się o wydłużenie terminu konsultacji projektu zarządzenia do 30 dni roboczych, uzasadniając, iż wyznaczony termin konsultacji jest za krótki na składanie uwag. W kontekście powyższego zarzutu stwierdza się, iż Zasady Techniki Prawodawczej oraz Regulamin pracy Rady Ministrów nie regulują kwestii przeprowadzania konsultacji publicznych aktów prawa miejscowego. Niemniej jednak należy zauważyć, iż, mimo, że taki obowiązek nie może być wprost wywodzony z przepisów, w związku z faktem, że akty prawa miejscowego są aktami powszechnie obowiązującymi, tak jak pozostałe akty wymagają przeprowadzenia konsultacji publicznych. Termin na przeprowadzenie konsultacji oczywiście może być analogiczny do terminu przewidzianego dla konsultacji publicznych projektów rozporządzeń (tj. 10 dni), ale Regulamin pracy Rady Ministrów przewiduje również skrócenie tego terminu w szczególnie uzasadnionych przypadkach - i tak też przyjęto w przypadku przedmiotowego zarządzenia.

W dniu 17.10.2016 r. przedłożone zostało pismo Centrum Ochrony Mokradeł, gdzie wyrażono sprzeciw wobec planowanych działań, przytaczając informacje o środowiskowej roli bobra a także o negatywnym wpływie planowanych czynności na stan środowiska przyrodniczego. Odniesienie do wspomnianych zagadnień znajduje się we wcześniejszej części uzasadnienia. W dniu 25.10.2016 r. wpłynął wniosek Klubu Przyrodników z siedzibą w Świebodzinie o ponowienie konsultacji z wyznaczeniem terminu składania uwag i wniosków nie krótszego niż 21-30 dni. Odniesienie do powyższego zawarte jest powyżej (odpowiedź na wnioski WWF Polska i Natural Forest Foundation).

Dodatkowo w dniu 26.10.2016 r. wpłynęło pismo Stowarzyszenia M.O.S.T., Os. Na Stoku 9/15, 25-437 Kielce, w którym przedstawiono uwagi do przedmiotowego projektu. Odnośnie uwagi braku wskazania konkretnych lokalizacji gdzie możliwy jest odstrzał bobrów informuje się, iż w zarządzeniu określone zostały takie miejsca, zawiera je załącznik nr 3 - miejsca najbardziej konfliktowe z punktu widzenia działalności bobrów. W zakresie uwagi dotyczącej słabego uzasadnienia spełnienia przesłanki braku rozwiązań alternatywnych informuje się, iż odniesienie do tego zagadnienia zostało szeroko przedstawione we wcześniejszej części uzasadnienia. Mając na uwadze zarzut dot. braku oceny planowanego odstrzału na regionalną populację bobra oraz braku oceny wpływu na obszary Natura 2000, informuje się, iż w uzasadnieniu znajduje się oparta na wiarygodnych danych ocena wpływu zamierzonych czynności na stan populacji bobra w województwie świętokrzyskim. Odnośnie oceny na obszary Natura 2000, ustosunkowano się do obszarów gdzie bóbr jest przedmiotem ochrony, w każdym przypadku jego stan ochrony określony został na FV. W związku z wysoką liczebnością subpopulacji bobra w obszarach Natura 2000, realizacja zapisów zarządzenia, nawet w maksymalnym zakresie nie niesie ze sobą ryzyka pogorszenia stanu ochrony bobra jako przedmiotu ochrony w obszarach Natura 2000. Dokonano również ogólnej oceny wpływu zabijania bobra na pozostałe przedmioty obszarów Natura 2000 i nie przewiduje się wystąpienia znaczących negatywnych oddziaływań. Nawet w przypadku całkowitego wyeliminowania bobrów z danego stanowiska, co wydaje się być mało prawdopodobne, miejsca takie za jakiś czas zostaną zasiedlone przez inne osobniki, które dalej stwarzać będą warunki niezbędne do egzystencji gatunków zależnych od rozlewisk bobrowych.

Odnosnie uwagi dot. określenia, że cyt. „*zredukowanie populacji bobra i równoczesne deklarowanie, że nie wpłynie to na jego właściwy stan ochrony są wzajemne sprzeczne: z definicji znaczący spadek liczebności populacji prowadzi do uznania stanu ochrony za niewłaściwy*”, stwierdzić należy, iż zarządzenia ma na celu ograniczenie wysokiej liczebności populacji bobra w województwie i wcale nie będzie to ograniczenie znaczące o czym pisze organizacja. Szczegółowa analiza tego zagadnienia znajduje się we wcześniejszej części uzasadnienia. Ocenie wpływu na populację bobra będą służyły też informacje z corocznych sprawozdań. Zarzut dot. wykonywania odstrzału bobra przez myśliwych zrzeszonych w PZŁ, a także co do postępowania z tuszą zwierząt jest niezasadny, kwestia ta została uregulowana w porozumieniu w sprawie wprowadzenia do stosowania instrukcji określającej reguły postępowania przy ograniczaniu liczebności populacji bobra europejskiego na terenach obwodów łowieckich dzierzawionych przez koła łowieckie, zawartego pomiędzy Generalnym Dyrektorem Ochrony Środowiska oraz Przewodniczącym Zarządu Głównego Polskiego Związku Łowieckiego w dniu 19 lipca 2016 r. Odnosnie uwagi o skróceniu czasu obowiązywania zarządzenia do jednego roku stwierdzić należy, iż nie jest to uzasadnione z uwagi na fakt, iż w oparciu o zebrane dane zespół ekspertów, o którym mowa w w/w Porozumieniu, będzie prowadził nadzór, w tym analizował trendy. W przypadku istotnych trendów spadkowych, zarządzenie zezwalające na odstrzał będzie mogło zostać zmienione/uchylone. Uwaga o objęciu zarządzeniem całej powierzchni województwa nie jest zasadna. W zarządzeniu wskazano miejsca najbardziej konfliktowe, tj. takie gdzie wyrządzane szkody są dotkliwe dla ludzi i to takie tereny, w szczególności stanowią mają miejsca realizacji omawianych czynności. Nadmienić trzeba, iż co prawda dopuszczenie działań obejmuje teren całego województwa, jednak wielkość powierzchni ingerencji stanowi tylko jego część dotknięta szkodami bobrowymi.

Zaznaczyć należy, iż uwagi w/w organizacji w wielu miejscach odnoszą się do niszczenia tam bobrowych, co w rzeczywistości nie jest przedmiotem regulacji niniejszego zarządzenia, na przykład:

cyt.: *Postulujemy uchylenie zarządzenia w całości lub jego zmianę tak, by:*

- a. *Zarządzenie dotyczyło konkretnych tam bobrowych i wskazywało działki geodezyjne, na których są usytuowane oraz sposoby dojazdu do nich.*
- b. *Wymagało wskazania szkód, jakie powoduje każda tama bobrowa na określonej działce geodezyjnej z uwzględnieniem korzyści, jakie może ona przynosić.*
- c. *Należenie obowiązku rzeczywistego wykazania braku rozwiązań alternatywnych dla każdej tamy (działki geodezyjnej) odrębnie.*
- d. *Skrócenie czasu obowiązywania zarządzenia, poza przypadkami, w których istnienie tamy realnie zagraża bezpieczeństwu publicznemu (np. zalewanie drogi).*

Mając na względzie pozostałe uwagi organizacji w zakresie prawnych aspektów warunkujących wydanie zarządzenia, oraz w zakresie pozytywnej roli bobra w środowisku, informuje się, iż zagadnienia te zostały już wyjaśnione w uzasadnieniu, w części odnoszącej się do uwag innych organizacji ekologicznych.

Projekt przedmiotowego zarządzenia w poprzedniej jego wersji został pozytywnie zaopiniowany przez Prezydium Regionalnej Rady Ochrony Przyrody w Kielcach – Uchwałą Nr 3/2016 z dnia 07.10.2016 r., a projekt w obecnym brzmieniu – Uchwałą Nr 1/2016 z 27.10.2016r.

Projekt niniejszego zarządzenia uzyskał uzgodnienie Wojewody Świętokrzyskiego – pismo znak: PNK.II.0521.120.2016 z dnia 29.10.2016 r. W zarządzeniu uwzględniono uwagi wskazane w powyższym piśmie.

Wejście w życie niniejszego zarządzenia służyć ma ograniczeniu skutków działalności bobrów, które są niekorzystne dla gospodarki człowieka (m.in. gospodarstwa rolne) i jego bezpieczeństwa (stan dróg, linii kolejowych, energetycznych i innej infrastruktury technicznej). Ponadto powinno zmniejszyć obciążenia dla budżetu Państwa – poprzez zmniejszenie kwot na odszkodowania wypłacane za działalność bobrów.