



DZIENNIK URZĘDOWY

WOJEWÓDZTWA ŚWIĘTOKRZYSKIEGO

Kielce, dnia 22 maja 2017 r.

Poz. 1782

ZARZĄDZENIE REGIONALNEGO DYREKTORA OCHRONY ŚRODOWISKA W KIELCACH

z dnia 18 maja 2017 r.

w sprawie rezerwatu przyrody Wolica

Na podstawie art. 13 ust. 3 ustawy z dnia 16 kwietnia 2004 roku o ochronie przyrody (tekst jednolity Dz. U. z 2016r. poz. 2134, z późn. zm.¹⁾) zarządza się, co następuje:

§ 1.1. Rezerwat przyrody pod nazwą Wolica, zwany dalej „rezerwatem”, stanowi obszar wyrobisk pogórnictwa o powierzchni 2.81 ha, obejmujący dawny nieczynny kamieniołom węglony położony w obrębach ewidencyjnych Wolica i Siedlce, w gminie Chęciny, powiecie kieleckim, w województwie świętokrzyskim.

2. Płożenie i przebieg granicy rezerwatu w postaci mapy przedstawia załącznik nr 1 do zarządzenia.

3. Położenie i przebieg granicy rezerwatu w postaci współrzędnych punktów jej załamania przedstawia załącznik nr 2 do zarządzenia.

§ 2. Celem ochrony rezerwatu jest zachowanie profilu osadów dolnego wapienia muszlowego (środkowy trias) odsłaniających się w ścianach nieczynnego kamieniołomu.

§ 3.1. Dla rezerwatu określa się rodzaj: Przyrody nieożywionej (N).

2. Dla rezerwatu określa się typ i podtyp:

1) ze względu na dominujący przedmiot ochrony: typ – Geologiczny i glebowy (PGg), podtyp – skał, minerałów, osadów, gleb i wydm (smg),

2) ze względu na główny typ ekosystemu: typ – Skalny (ESk), podtyp – skał osadowych (so).

§ 4. Sprawowanie nadzoru nad rezerwatem powierza się Regionalnemu Konserwatorowi Przyrody w Kielcach.

¹⁾ Zmiany tekstu jednolitego wymienionej ustawy zostały ogłoszone w Dz. U. z 2015 poz. 1936; z 2016r. poz. 2249 i 2260 oraz z 2017r. poz. 60 i 132.

§ 5. Zarządzenie wchodzi w życie po upływie 14 dni od dnia ogłoszenia²⁾.

Regionalny Dyrektor Ochrony
Środowiska w Kielcach

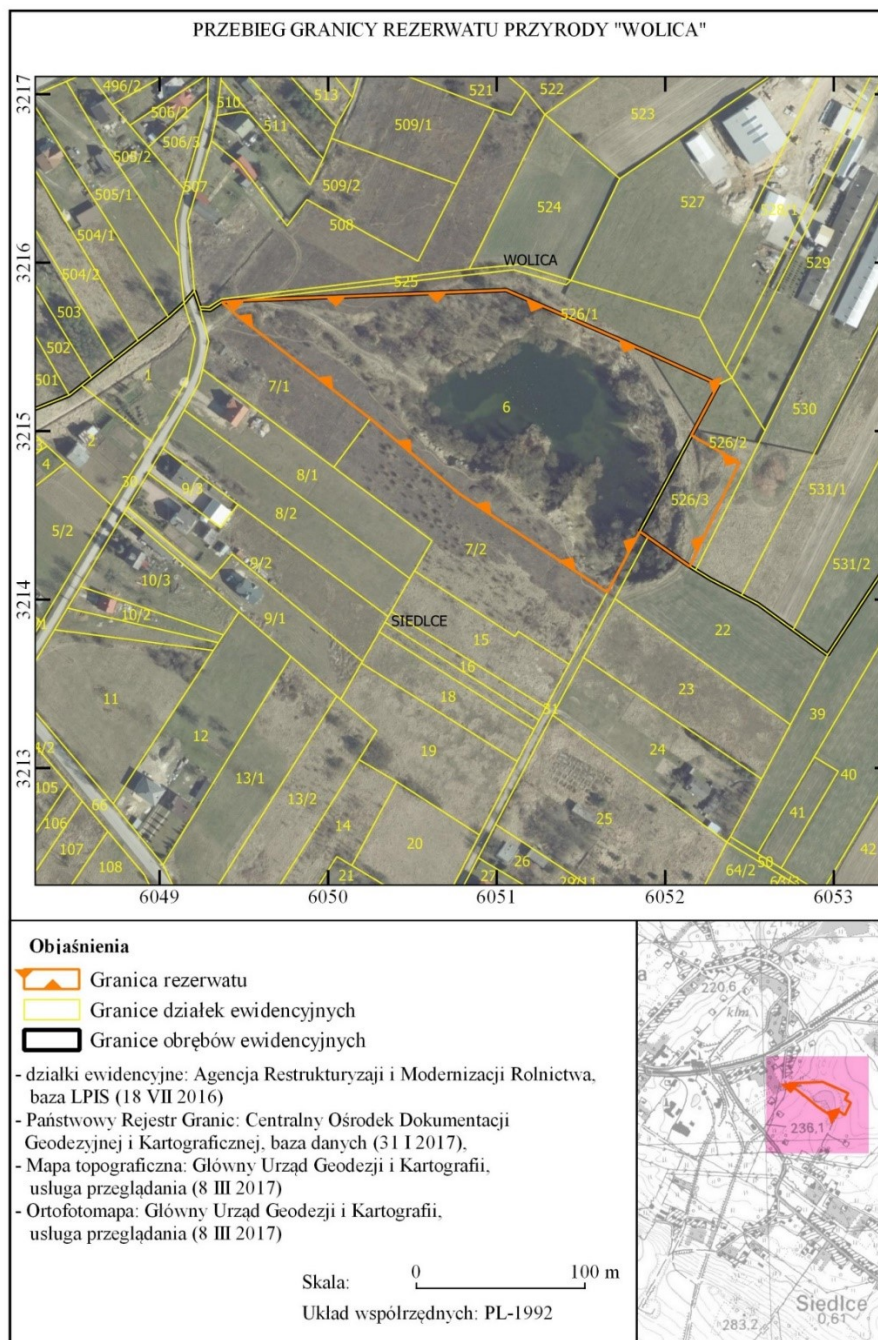
Waldemar Pietrasik

²⁾ Niniejsze zarządzenie było poprzedzone Rozporządzeniem Nr 51/00 Wojewody Świętokrzyskiego z dnia 6 kwietnia 2000r. w sprawie uznania za rezerwat przyrody (Dz. Urz. Woj. Święt. z 2000r. Nr 20 poz. 148), które na podstawie art. 157 ustawy z dnia 16 kwietnia 2004r. o ochronie przyrody (Dz. U. z 2016r. poz. 2134, z późn. zm.), traci moc z dniem wejścia w życie niniejszego zarządzenia z tym, że na podstawie art. 153 tej ustawy rezerwat przyrody utworzony przed dniem wejścia w życie ustawy stał się rezerwatem przyrody w rozumieniu niniejszej ustawy.

Załącznik nr 1
do zarządzenia
Regionalnego Dyrektora
Ochrony Środowiska
w Kielcach
z dnia 18 maja 2017

W SPRAWIE REZERWATU PRZYRODY WOLICA

Położenie i przebieg granicy rezerwatu w postaci mapy



Załącznik nr 2
do zarządzenia
Regionalnego Dyrektora
Ochrony Środowiska
w Kielcach
z dnia 18 maja 2017

W SPRAWIE REZERWATU PRZYRODY WOLICA

Współrzędne punktów załamania granic rezerwatu w układzie współrzędnych płaskich prostokątnych
PL-1992

	X	Y
1	321577,36	604944,58
2	321579,03	604987,27
3	321583,67	605105,75
4	321553,66	605174,45
5	321527,70	605231,75
6	321497,45	605215,59
7	321481,40	605244,07
8	321419,61	605214,65
9	321437,03	605189,75
10	321440,33	605185,04
11	321404,21	605165,76
12	321462,90	605077,67
13	321507,44	605025,03
14	321509,72	605022,00
15	321566,99	604948,12
16	321576,52	604936,89
17	321577,36	604944,58