

ZAMAWIAJĄCY:

Regionalna Dyrekcja Ochrony Środowiska w Kielcach

ul. Szymanowskiego 6, 25-361 Kielce

NIP: 9591842591, REGON: 260262224

tel. +48 41 34 35 340, fax. +48 41 34 35 343

www.kielce.rdos.gov.pl

**SPECYFIKACJA
ISTOTNYCH WARUNKÓW ZAMÓWIENIA**

Znak sprawy: WOF-II.261.1.2016.DB

„Prowadzenie czynnej ochrony siedlisk przyrodniczych wymienionych w załączniku I Dyrektywy Siedliskowej, stanowiących przedmioty ochrony obszarów Natura 2000 oraz cele ochronne rezerwatów przyrody” - na terenie rezerwatów przyrody: Skowronno, Skotniki Górne, Winiary Zagojskie, Skorocice, Góry Wschodnie, Przęślin, Owczary, Polana Polichno, Góra Miedzianka, Góra Zelejowa, Murawy Dobromierskie.

ZATWIERDZAM

**REGIONALNY DYREKTOR
Ochrony Środowiska w Kielcach**

dr inż. Waldemar Pietrasik

Radca Prawny

**Ilona Adamczyk-Matachowska
KL-995**

Rozdział I: Nazwa oraz adres zamawiającego.

Regionalna Dyrekcja Ochrony Środowiska w Kielcach

ul. Szymanowskiego 6

25-361 Kielce

NIP: 9591842591, REGON: 260262224

tel. +48 41 34 35 340

fax. +48 41 34 35 343

www.kielce.rdos.gov.pl

Rozdział II: Tryb udzielenia zamówienia.

1. Postępowanie o udzielenie zamówienia publicznego jest prowadzone w trybie przetargu nieograniczonego na podstawie ustawy z dnia 29 stycznia 2004 r. - Prawo zamówień publicznych (tekst jedn.: Dz. U. z 2015 r. poz. 2164.), zwanej dalej „ustawą” i przepisów wykonawczych wydanych na jej podstawie.
2. W zakresie nieuregulowanym niniejszą Specyfikacją Istotnych Warunków Zamówienia, zwanej dalej „SIWZ”, mają zastosowanie przepisy ww. ustawy.
3. Wykonawca ma obowiązek dokładnie zapoznać się z treścią Specyfikacji Istotnych Warunków Zamówienia, zwaną dalej „SIWZ” i zgodnie z nią złożyć ofertę.

Rozdział III: Opis przedmiotu zamówienia.

1. Nazwa i przedmiot zamówienia: „Prowadzenie czynnej ochrony siedlisk przyrodniczych wymienionych w załączniku I Dyrektywy Siedliskowej, stanowiących przedmioty ochrony obszarów Natura 2000 oraz cele ochronne rezerwatów przyrody” - na terenie rezerwatów przyrody: Skowronno, Skotniki Górne, Winiary Zagojskie, Skorocice, Góry Wschodnie, Przęślin, Owczary, Polana Polichno, Góra Miedzianka, Góra Zelejowa, Murawy Dobromierskie.
2. Szczegółowy opis przedmiotu zamówienia zawarty w załączniku nr 1 do SIWZ.
3. Znak sprawy postępowania nadany przez zamawiającego: WOF-II.261.1.2016.DB.
4. Wspólny słownik zamówień (CPV):
 - 77300000-3 Usługi ogrodnicze
 - 77312000-0 Usługi usuwania chwastów
 - 77314100-5 Usługi w zakresie trawników

Rozdział IV: Opis części zamówienia, jeżeli zamawiający dopuszcza składanie ofert częściowych.

Zamawiający nie dopuszcza składania ofert częściowych.

Rozdział V: Informacja o przewidywanych zamówieniach uzupełniających, jeżeli zamawiający przewiduje udzielenie takich zamówień.

Zamawiający nie przewiduje udzielenia zamówień uzupełniających.

zamawiający
Regionalna Dyrekcja Ochrony Środowiska w Kielcach
2016.07

Rozdział VI: Oferty wariantowe.

Zamawiający nie dopuszcza składania ofert wariantowych.

Rozdział VII: Informacja o zamiarze ustanowienia dynamicznego systemu zakupów wraz z adresem strony internetowej, na której będą zamieszczane dodatkowe informacje dotyczące dynamicznego systemu zakupów.

Zamawiający nie zamierza ustanawiać dynamicznego systemu zakupów.

Rozdział VIII: Informacja o przewidywanym wyborze najkorzystniejszej oferty z zastosowaniem aukcji elektronicznej wraz z adresem strony internetowej, na której będzie prowadzona aukcja elektroniczna.

Zamawiający nie przewiduje przeprowadzenia aukcji elektronicznej w celu wyboru najkorzystniejszej oferty.

Rozdział IX: Informacja o zamiarze zawarcia umowy ramowej.

Zamawiający nie przewiduje zawarcia umowy ramowej.

Rozdział X: Termin wykonania zamówienia.

Rozpoczęcie realizacji od dnia 22.08.2016 r., zakończenie do dnia 07.10.2016 r.

Rozdział XI: Warunki udziału w postępowaniu oraz opis sposobu dokonywania oceny spełniania tych warunków.

1. O zamówienie mogą ubiegać się wykonawcy, którzy spełniają warunki określone w art. 22 ust. 1 ustawy.
2. W postępowaniu mogą uczestniczyć wykonawcy, którzy spełniają warunki udziału w postępowaniu dotyczące braku podstaw do wykluczenia z postępowania o udzielenie zamówienia publicznego, o których mowa w art. 24 ust. 1 i art. 24 ust. 2 pkt 5 ustawy.

W przypadku wykonawców wspólnie ubiegających się o udzielenie zamówienia, każdy z warunków określonych w pkt 1 winien spełniać co najmniej jeden z tych wykonawców albo wszyscy ci wykonawcy wspólnie.

Warunki określone w pkt 2 powinien spełniać każdy z wykonawców samodzielnie.

Rozdział XII: Wykaz oświadczeń lub dokumentów, jakie mają dostarczyć wykonawcy.

1. W celu potwierdzenia spełniania przez wykonawcę warunków udziału w postępowaniu, o których mowa w art. 22 ust. 1 ustawy, zamawiający **żąda złożenia** oświadczenia o spełnieniu warunków udziału w postępowaniu zgodnie z art. 44 ustawy, wypełnionego według formularza określonego w załączniku nr 3 do SIWZ – oryginał.
2. W celu wykazania braku podstaw do wykluczenia wykonawcy z postępowania o udzielenie zamówienia w okolicznościach, o których mowa w art. 24 ust 1 ustawy, zamawiający **żąda od**

wykonawcy złożenia oświadczenia o braku podstaw do wykluczenia, wypełnionego według formularza określonego w załączniku nr 4 do SIWZ – oryginał lub kopia poświadczona za zgodność z oryginałem przez wykonawcę;

2. W celu wykazania braku podstaw do wykluczenia wykonawcy z postępowania o udzielenie zamówienia wykonawcy w okolicznościach, o których mowa w art. 24 ust. 2 pkt. 5 ustawy, należy złożyć **listę podmiotów należących do tej samej grupy kapitałowej**, o której mowa w art. 24 ust. 2 pkt. 5 ustawy, **albo informację o tym, że wykonawca nie należy do grupy kapitałowej** (załącznik nr 5 do SIWZ) – oryginał.
3. W przypadku oferty składanej przez wykonawców występujących wspólnie o udzielenie zamówienia, czyli w szczególności konsorcja, dokumenty wymienione odpowiednio:
 - 4.1. w ppkt 1 niniejszego rozdziału, składa co najmniej jeden z tych wykonawców w imieniu swoim i pozostałych wykonawców;
 - 4.2. w pkt 2 i 3 niniejszego rozdziału składa każdy z wykonawców oddzielnie.

Rozdział XIII: Opis sposobu obliczenia ceny.

1. Oferta musi zawierać ryczałtową cenę brutto (cena netto + VAT) przedmiotu zamówienia, zwaną dalej „ceną brutto oferty” lub „ceną”, w rozumieniu art. 3 ust. 1 pkt 1 ustawy z dnia 9 maja 2014 r. o informowaniu o cenach towarów i usług (Dz. U. 2014. 915), tj. wartość wyrażoną w jednostkach pieniężnych, którą kupujący jest obowiązany zapłacić przedsiębiorcy za towar lub usługę. W cenie uwzględnia się podatek od towarów i usług oraz podatek akcyzowy, jeżeli na podstawie odrębnych przepisów sprzedaż towaru (usługi) podlega obciążeniu podatkiem od towarów i usług oraz podatkiem akcyzowym.
2. W cenie uwzględnia się wszystkie koszty, opłaty do wykonania i poniesienia przez wykonawcę, a konieczne do wykonania przedmiotu umowy, oraz ewentualne upusty i rabaty.
3. Cena podana przez wykonawcę jest wiążąca od chwili złożenia przez wykonawcę oferty i nie ulegnie zmianie, nawet, jeśli wykonawca nie przewidział w ofercie zmian cenotwórczych składników, w tym dotyczących np. zmiany podatku VAT, i w związku z tym cena nie ulega zmianie w trakcie realizacji umowy.
4. Wykonawca ponosi wszelkie koszty związane z przygotowaniem i złożeniem oferty.

Rozdział XIV: Opis kryteriów, którymi zamawiający będzie się kierował przy wyborze oferty, wraz z podaniem znaczenia tych kryteriów i sposobu oceny ofert.

1. Zamawiający dokona wyboru najkorzystniejszej oferty, na podstawie następujących kryteriów:

Lp.	Kryterium	Waga (pkt)
1.	Ryczałtowa cena brutto oferty	97
2.	Termin wykonania	3
Maksymalna liczba punktów, możliwa do uzyskania		100

2. Sposób oceny ofert:

Liczba przyznanych punktów będzie sumą punktów za poszczególne kryteria, tj. „cenę” i „termin wykonania”, zostanie obliczona na podstawie poniższego wzoru:

$$P = P_C + P_T$$

gdzie:

P_C - liczba punktów przyznanych ocenianej ofercie w kryterium „cena”,

P_T - liczba punktów przyznanych ocenianej ofercie w kryterium „termin wykonania”

Obliczenie liczby punktów przyznanych w kryterium „cena” zostanie dokonane na podstawie poniższego wzoru:

$$P_C = 97 \times C_{\min} / C$$

gdzie:

C_{\min} - najniższa łączna ryczałtowa cena brutto oferty spośród łącznych ryczałtowych cen brutto wszystkich ofert,

C - łączna ryczałtowa cena brutto ocenianej oferty.

Obliczenie liczby punktów przyznanych w kryterium „termin wykonania” zostanie dokonane po zaoferowaniu terminu wykonania zadania:

- do 30.09.2016r. – $P_T = 1$ pkt;
- do 23.09.2016r. – $P_T = 2$ pkt;
- do 16.09.2016r. – $P_T = 3$ pkt.

3. Punkty będą zaokrąglane do dwóch miejsc po przecinku lub z większą dokładnością, jeżeli przy zastosowaniu wymienionego zaokrąglenia nie występuje różnica w ilości przyznanych punktów wynikająca z małej różnicy zaoferowanych cen.
4. Za najkorzystniejszą zostanie uznana oferta, która uzyska najwyższą liczbę punktów. Jeżeli nie można wybrać oferty najkorzystniejszej z uwagi na to, że dwie lub więcej ofert przedstawia taki sam bilans ceny i innych kryteriów oceny ofert, zamawiający zgodnie z art. 91 ust. 4 ustawy wybierze spośród tych ofert ofertę z najniższą ceną.
5. Zgodnie z art. 87 ust. 2 zamawiający poprawia w ofercie:
 - a) oczywiste omyłki pisarskie,
 - b) oczywiste omyłki rachunkowe, z uwzględnieniem konsekwencji rachunkowych dokonanych poprawek,
 - c) inne omyłki polegające na niezgodności oferty ze specyfikacją istotnych warunków zamówienia, niepowodujące istotnych zmian w treści oferty- niezwłocznie zawiadamiając o tym wykonawcę, którego oferta została poprawiona.

Rozdział XVII: Informacje o sposobie porozumiewania się zamawiającego z wykonawcami oraz przekazywania oświadczeń i dokumentów, a także wskazanie osób uprawnionych do porozumiewania się z wykonawcami.

1. Oświadczenia, wnioski, zawiadomienia oraz informacje zamawiający i wykonawca przekazują pisemnie na adres: Regionalna Dyrekcja Ochrony Środowiska w Kielcach, ul. Szymanowskiego 6, 25-361 Kielce, lub faks na numer: +48 41 34 35 343, albo e-mail: sekretariat@rdos.kielce.pl.
2. Zamawiający **nie dopuszcza przesyłania faksem lub e-mailem pełnomocnictw, oraz oświadczeń i dokumentów**, o których mowa w rozdziale XII SIWZ.
3. Jeżeli zamawiający lub wykonawcy przekazują oświadczenia (za wyjątkiem oświadczeń, o których mowa w pkt 2), wnioski, zawiadomienia, zapytania oraz informacje faksem lub e-mailem, każda ze stron na żądanie drugiej niezwłocznie potwierdza fakt ich otrzymania faksem lub e-mailem.
4. Domniemywa się, iż pismo wysłane przez zamawiającego na numer faksu lub e-mail podany przez wykonawcę zostało mu doręczone w sposób umożliwiający zapoznanie się wykonawcy z treścią pisma, chyba, że wykonawca wezwany przez zamawiającego do potwierdzenia otrzymania oświadczenia, wniosku, zawiadomienia, zapytania lub informacji w sposób określony w pkt. 3 oświadczy, iż ww. wiadomości nie otrzymał.
5. Wykonawcy, którzy do dnia składania ofert nie złożyli wymaganych przez zamawiającego oświadczeń lub dokumentów, o których mowa w rozdziale XII, lub którzy nie złożyli pełnomocnictw albo, którzy złożyli wymagane przez zamawiającego oświadczenia i dokumenty, o których mowa w ww. rozdziale, zawierające błędy, lub którzy złożyli wadliwe pełnomocnictwa i zostaną wezwani na podstawie art. 26 ust. 3 ustawy do ich złożenia, powinni przesłać/złożyć w formie pisemnej ww. oświadczenia, dokumenty w formie oryginału lub kopii poświadczonych za zgodność z oryginałem przez osobę/osoby uprawnioną/uprawnione do reprezentowania wykonawcy lub pełnomocnictwa w formie oryginału wystawionego przez osoby uprawnione do reprezentacji wykonawcy lub kopii (odpisu) notarialnie poświadczonych, w terminie i do miejsca wskazanego w stosownym zawiadomieniu.
6. We wszelkiej korespondencji dotyczącej niniejszego postępowania zaleca się wskazywać znak sprawy postępowania nadany przez zamawiającego lub nazwę zamówienia nadaną przez zamawiającego. Ponadto zamawiający informuje, iż ma ustalone dni i godziny pracy – od poniedziałku do piątku w godzinach od 7:30 do 15:30.
7. Warunki uzyskania dodatkowych wyjaśnień dotyczących treści SIWZ:
 - 7.1 Wykonawca może zwrócić się do zamawiającego o wyjaśnienie treści SIWZ. Zamawiający jest obowiązany udzielić wyjaśnień niezwłocznie, jednak nie później niż na 2 dni przed upływem terminu składania ofert, pod warunkiem, że wniosek o wyjaśnienie treści SIWZ wpłynął do zamawiającego nie później niż do końca dnia, w którym upływa połowa wyznaczonego terminu składania ofert. Jednocześnie przedłużenie terminu składania ofert nie wpływa na bieg terminu składania wniosku o wyjaśnienie treści SIWZ.
 - 7.2 Wszelkie pytania dotyczące wyjaśnienia treści SIWZ powinny być wnoszone w formie pisemnej lub faksem, albo e-mailem.
 - 7.3 Treść zapytań wraz z wyjaśnieniami zamawiający przekazuje wykonawcom, którym przekazał SIWZ, bez ujawnienia źródła zapytania, w tym umieszcza je na stronie internetowej, na której została zamieszczona SIWZ.
8. Ze strony zamawiającego osobą uprawnioną do kontaktowania się z wykonawcami w kwestiach proceduralnych jest Dariusz Bartkiewicz tel. +48 41-34-35-347.

Rozdział XVIII: Wymagania dotyczące wadium.

Zamawiający nie żąda od wykonawców wniesienia wadium.

Rozdział XIX: Termin związania ofertą.

1. Wykonawca jest związany ofertą przez okres 30 dni.
2. Bieg terminu związania ofertą rozpoczyna się wraz z upływem terminu składania ofert.

Rozdział XX: Opis sposobu przygotowywania ofert.

1. Wykonawca przygotowuje i przedstawia ofertę zgodnie z opisem określonym w SIWZ.
2. Treść oferty musi odpowiadać treści SIWZ.
3. Ofertę należy złożyć, pod rygorem nieważności, w formie pisemnej.
4. Wykonawca ma prawo złożyć tylko jedną ofertę. Oferty wykonawcy, który złoży więcej niż jedną ofertę, zostaną uznane za niezgodne z ustawą i odrzucone.
5. Zgodnie z art. 9 ust. 2 ustawy postępowanie o udzielenie zamówienia prowadzi się w języku polskim.
6. Oferta (formularz oferty - załącznik nr 2 do SIWZ) musi być złożona w formie oryginału i podpisana przez osobę/osoby uprawnioną/uprawnione do reprezentowania wykonawcy.
7. **Zaleca się, aby oferta zawierała dane wykonawcy dotyczące numeru faksu oraz e-mail.**
8. Dopuszcza się składanie jednej oferty przez dwóch lub więcej wykonawców, pod warunkiem, że taka oferta spełniać będzie następujące wymagania:
 - 8.1. Wykonawcy występujący wspólnie, w szczególności konsorcja, muszą ustanowić pełnomocnika do reprezentowania ich w postępowaniu o udzielenie zamówienia albo do reprezentowania w postępowaniu i zawarcia umowy w sprawie zamówienia publicznego.
 - 8.2. Wykonawcy występujący wspólnie muszą załączyć do oferty pełnomocnictwo do reprezentowania ich w postępowaniu o udzielenie zamówienia albo do reprezentowania w postępowaniu i zawarcia umowy w sprawie zamówienia publicznego.
 - 8.3. Przepisy dotyczące wykonawcy stosuje się odpowiednio do wykonawców występujących wspólnie.
 - 8.4. Wykonawcy występujący wspólnie ponoszą solidarną odpowiedzialność za wykonanie umowy.
9. Oferta, a także inne załączone dokumenty, powinna być czytelna, napisana pismem maszynowym, komputerowym lub odręcznie oraz podpisana przez: wykonawcę, przedstawiciela wykonawcy uprawnionego do reprezentowania zgodnie z przedstawionym aktem rejestracyjnym, wymogami ustawowymi oraz przepisami prawa.
10. Pełnomocnictwo musi być załączone w oryginale i wystawione przez osoby reprezentujące podmiot gospodarczy lub jako kopia (odpis) notarialnie poświadczona.
11. Zaleca się, aby oferta zawierała spis treści oraz numerację stron.
12. Do oferty muszą być załączone wszystkie dokumenty wymagane odpowiednimi postanowieniami SIWZ.
13. Zaleca się, aby wszystkie podpisy złożone w ofercie były czytelne lub opatrzone imienną pieczęcią osoby składającej podpis celem jej identyfikacji.
14. Zaleca się, aby wszystkie strony oferty były złączone w sposób trwały, uniemożliwiający ich rozłączenie, bez naruszenia integralności oferty.

15. Zaleca się, aby wszelkie zmiany, poprawki, modyfikacje i uzupełnienia w tekście oferty były parafowane i datowane przez wykonawcę.
16. Opakowanie musi posiadać:
 - 16.1. nazwę i adres wykonawcy,
 - 16.2. nazwę i adres zamawiającego,
 - 16.3. oznaczenie:

Oferta na: „Prowadzenie czynnej ochrony siedlisk przyrodniczych wymienionych w załączniku I Dyrektywy Siedliskowej, stanowiących przedmioty ochrony obszarów Natura 2000 oraz cele ochronne rezerwatów przyrody” - na terenie rezerwatów przyrody: Skowronno, Skotniki Górne, Winiary Zagojskie, Skorocice, Góry Wschodnie, Przęślin, Owczary, Polana Polichno, Góra Miedzianka, Góra Zelejowa, Murawy Dobromierskie.

Znak sprawy: WOF-II.261.1.2016.DB

17. Poprzez prawidłowe opakowanie oferty, w tym także zamknięcie, należy rozumieć taki sposób zabezpieczenia treści oferty, który uniemożliwi jakiegokolwiek osobie zapoznanie się przed upływem terminu otwarcia ofert – zgodnie z art. 86 ust. 1 i 2 ustawy – z jakimkolwiek elementem treści oświadczeń złożonych przez wykonawcę.
18. Ze względu na możliwość uszkodzenia opakowania podczas przesyłania oferty zaleca się zastosowanie dwóch kopert oznakowanych jak wyżej.
19. Oferta otrzymana przez zamawiającego po terminie składania ofert zostanie niezwłocznie zwrócona wykonawcy.
20. Wykonawca może wprowadzić zmiany, poprawki, modyfikacje i uzupełnienia do złożonej oferty przed terminem składania ofert. Powiadomienie o wprowadzaniu zmian przez wykonawcę musi być złożone według takich samych wymagań jak składana oferta, tj. w kopercie z dopiskiem na opakowaniu „zmiana oferty”. Koperty oznaczone dopiskiem „zmiana oferty” zostaną otwarte przy otwieraniu oferty Wykonawcy i po stwierdzeniu poprawności procedury dokonywania zmian, zostaną dołączone do oferty.
21. Wykonawca ma prawo przed upływem terminu składania ofert wycofać się z postępowania poprzez złożenie pisemnego powiadomienia według takich samych wymagań jak składana oferta tj. w kopercie z dopiskiem na opakowaniu „wycofanie oferty”. W celu potwierdzenia uprawnienia do złożenia oświadczenia o wycofaniu oferty, do oświadczenia należy załączyć odpowiednie dokumenty (np. aktualny KRS lub CEIDG, pełnomocnictwo – jeśli to konieczne). Koperty oznakowane w ten sposób będą otwierane w pierwszej kolejności po potwierdzeniu poprawności postępowania wykonawcy oraz zgodności z danymi zamieszczonymi na kopercie wycofywanej oferty. Koperty z wycofanymi ofertami nie będą otwierane.

Rozdział XXI: Miejsce oraz termin składania i otwarcia ofert.

1. Ofertę należy złożyć lub przesłać do siedziby zamawiającego w Regionalnej Dyrekcji Ochrony Środowiska w Kielcach, ul. Szymanowskiego 6, 25-361 Kielce, pok. 109, **do dnia 20.06.2016 r. do godz. 11:00.**
2. Oferta złożona po terminie zostanie zwrócona bezzwłocznie.
3. Otwarcie ofert nastąpi w **dniu 20.06.2016 r. o godz. 12:00** w pokoju 109 w siedzibie zamawiającego. Otwarcie ofert jest jawne.

Rozdział XXII: Informacje dotyczące walut obcych, w jakich mogą być prowadzone rozliczenia między zamawiającym a wykonawcą.

Zamawiający nie przewiduje rozliczenia w walutach obcych.

Rozdział XXIII: Informacje o formalnościach, jakie powinny zostać dopełnione po wyborze oferty w celu zawarcia umowy w sprawie zamówienia publicznego.

1. Niezwłocznie po wyborze najkorzystniejszej oferty zamawiający jednocześnie zawiadamia wykonawców, którzy złożyli oferty o:
 - 1.1. wyborze najkorzystniejszej oferty, podając nazwę (firmę), albo imię i nazwisko, siedzibę albo miejsce zamieszkania i adres wykonawcy, którego ofertę wybrano, uzasadnienie jej wyboru oraz nazwy (firmy), albo imiona i nazwiska, siedziby albo miejsce zamieszkania i adresy wykonawców, którzy złożyli oferty, a także punktację przyznaną ofertom w każdym kryterium oceny ofert i łączną punktację;
 - 1.2. wykonawcach, których oferty zostały odrzucone, podając uzasadnienie faktyczne i prawne;
 - 1.3. wykonawcach, którzy zostali wykluczeni z postępowania o udzielenie zamówienia, podając uzasadnienie faktyczne i prawne;
 - 1.4. terminie, określonym zgodnie z art. 94 ustawy, po którego upływie umowa w sprawie zamówienia publicznego może być zawarta.
2. Niezwłocznie po wyborze najkorzystniejszej oferty zamawiający zamieści informacje, o których mowa w ppkt 1.1. niniejszego rozdziału SIWZ, na stronie internetowej oraz w miejscu publicznie dostępnym w swojej siedzibie.
3. Zamawiający unieważni postępowanie o udzielenie zamówienia, jeżeli wystąpią przesłanki określone w art. 93 ust. 1 ustawy.
4. **Przed podpisaniem umowy, wykonawca złoży pisemne oświadczenie dot. kosztów (kwota brutto) koszenia wraz z wywozem biomasy na terenie rezerwatu przyrody Owczary (załącznik do umowy).**
5. Umowę może podpisać w imieniu wykonawcy osoba/osoby upoważniona/upoważnione do reprezentowania wykonawcy lub pełnomocnik, który przedstawi stosowne pełnomocnictwo - oryginał dokumentu wystawiony przez osoby reprezentujące podmiot gospodarczy lub kopia (odpis) notarialnie poświadczona.
6. W przypadku wyboru najkorzystniejszej oferty wykonawców wspólnie ubiegających się o udzielenie zamówienia zamawiający może żądać przed zawarciem umowy w sprawie zamówienia publicznego przedstawienia umowy regulującej współpracę tych wykonawców (oryginał dokumentu lub jego kopia poświadczona za zgodność z oryginałem przez osobę/osoby uprawnioną/uprawnione do reprezentowania wykonawcy lub kopia (odpis) notarialnie poświadczona), zawierającej co najmniej:
 - a) zobowiązanie do realizacji wspólnego przedsięwzięcia gospodarczego obejmującego swoim zakresem realizację przedmiotu zamówienia oraz solidarnej odpowiedzialności za realizację zamówienia,
 - b) określenie zakresu działania poszczególnych stron umowy,
 - c) czas obowiązywania umowy, który nie może być krótszy niż okres obejmujący realizację zamówienia.

Rozdział XXIV: Wymagania dotyczące zabezpieczenia należytego wykonania umowy.

Zamawiający nie żąda od wykonawcy, którego oferta zostanie wybrana jako najkorzystniejsza, wniesienia zabezpieczenia należytego wykonania umowy.

Rozdział XXV: Istotne dla stron postanowienia umowy.

1. Zamawiający wymaga od wykonawcy, aby zawarł z nim umowę w sprawie zamówienia publicznego na warunkach określonych we wzorze umowy stanowiącej załącznik nr 6 do niniejszej SIWZ.
2. W razie zaistnienia istotnej zmiany okoliczności powodującej, że wykonanie umowy nie leży w interesie publicznym, czego nie można było przewidzieć w chwili zawarcia umowy, zamawiający może odstąpić od umowy w terminie 30 dni od powzięcia wiadomości o tych okolicznościach.

Rozdział XXVI: Pouczenie o środkach ochrony prawnej przysługujących wykonawcy w toku postępowania o udzielenie zamówienia.

Wykonawcy przysługują środki ochrony prawnej opisane w Dziale VI ustawy.

Spis załączników do SIWZ:

Załączniki nr 1 – Opis przedmiotu zamówienia;

Załącznik nr 2 – Formularz oferty;

Załącznik nr 3 – Oświadczenie o spełnianiu warunków z art. 22 ust.1 ustawy;

Załącznik nr 4 – Oświadczenie o braku podstaw do wykluczenia z art. 24 ust.1 ustawy;

Załącznik nr 5 – Informacja o braku przynależności do grupy kapitałowej;

Załącznik nr 6 – Wzór umowy.

Znak sprawy: WOF-II.261.1.2016.DB

OPIS PRZEDMIOTU ZAMÓWIENIA

„Prowadzenie czynnej ochrony siedlisk przyrodniczych wymienionych w załączniku I Dyrektywy Siedliskowej, stanowiących przedmioty ochrony obszarów Natura 2000 oraz cele ochronne rezerwatów przyrody” - na terenie rezerwatów przyrody: Skowronno, Skotniki Górne, Winiary Zagojskie, Skorocice, Góry Wschodnie, Przęślin, Owczary, Polana Polichno, Góra Miedzianka, Góra Zelejowa, Murawy Dobromierskie.

Rezerwat przyrody Skowronno

(całkowita powierzchnia rezerwatu równa jest 1,93 ha)

Powierzchnia przewidziana do ochrony czynnej (operacyjna) wynosząca 1,13 ha (stanowiąca średnio strome wzgórze) położona jest na działce ewidencyjnej nr 244, obręb 0028 Skowronno Dolne, gm. Pińczów, powiat pińczowski, woj. świętokrzyskie i jest przedstawiona na załączniku graficznym Nr 1a. Obszar przewidziany do prac zostanie oznaczony w terenie, za pomocą 3 drewnianych palików (o przekroju kwadratowym lub okrągłym, długości ok. 150 cm, grubości lub średnicy ok. 3 cm, jednostronnie zastrzonych), których obowiązek przygotowania spoczywa na Wykonawcy.

W zakres ochrony czynnej wchodzi:

1. Koszenie (na wysokości od 10 – do 15 cm nad powierzchnią gruntu) roślinności zielnej, oraz odrostów krzewów (mogących występować po zabiegach ochronnych przeprowadzonych w 2013 r., 2014 r. i 2015 r.).

Roślinność musi być koszona w sposób nie powodujący jej rozdrabniania na małe fragmenty, niemożliwe do wygrabienia.

Prace powinny być prowadzone ręcznie. Dopuszcza się użycie kosiarek i wykaszarek mechanicznych, za wyjątkiem urządzeń wyposażonych w głowice żyłkowe. Nie dopuszcza się koszenia z wykorzystaniem kosiarek zespolonych z ciągnikami rolniczymi.

2. Niezwłoczne zebranie/zgrabienie oraz wywóz poza teren rezerwatu i zagospodarowanie we własnym zakresie materiału uzyskanego z prac wymienionych w pkt. 1.

3. Materiału uzyskanego z prac nie wolno spalić ani pozostawić w granicach rezerwatu. W wyjątkowych sytuacjach wymagających zdeponowania pozyskanej biomasy lub spalania na działkach sąsiadujących z rezerwatem, konieczne jest przedłożenie przez Wykonawcę do RDOŚ w Kielcach oświadczenia potwierdzającego stosowne uzgodnienie z władającym nieruchomością.

W przypadku palenia materiału poza rezerwatem, w jego pobliżu, wykonawca odpowiada za zabezpieczenie przeciwpożarowe. Doprowadzenie do sytuacji, w której ogień rozprzestrzeni się na teren rezerwatu lub grunty sąsiednie będzie traktowane jako nienależyte wykonanie Zadania.

Rezerwat przyrody Skotniki Górne

(całkowita powierzchnia rezerwatu równa jest 1,9 ha)

Powierzchnia przewidziana do ochrony czynnej (operacyjna) wynosząca 1,8 ha (stanowiąca wierzchowinę, zachodnie zbocze i podnóże wzgórza) położona jest na działce

ewidencyjnej nr 602, obręb 0031 Zagość Stara, gm. Pińczów, powiat pińczowski, woj. świętokrzyskie i jest przedstawiona na załączniku graficznym Nr 1b.

W zakres ochrony czynnej wchodzi:

1. Koszenie (na wysokości od 10 – do 15 cm nad powierzchnią gruntu) roślinności zielnej, oraz odrostów krzewów (mogących występować po zabiegach ochronnych przeprowadzonych w 2013 r., 2014 r. i 2015 r.).
Roślinność musi być koszona w sposób nie powodujący jej rozdrabniania na małe fragmenty, niemożliwe do wygrabienia.
Prace powinny być prowadzone ręcznie. Dopuszcza się użycie kosiarek i wykaszarek mechanicznych, za wyjątkiem urządzeń wyposażonych w głowice żyłkowe. Nie dopuszcza się koszenia z wykorzystaniem kosiarek zespolonych z ciągnikami rolniczymi.
2. Niezwłoczne zebranie/zgrabienie oraz wywóz poza teren rezerwatu i zagospodarowanie we własnym zakresie materiału uzyskanego z prac wymienionych w pkt. 1.
3. Materiału uzyskanego z prac nie wolno spalić ani pozostawić w granicach rezerwatu. W wyjątkowych sytuacjach wymagających zdeponowania pozyskanej biomasy lub spalania na działkach sąsiadujących z rezerwatem, konieczne jest przedłożenie przez Wykonawcę do RDOŚ w Kielcach oświadczenia potwierdzającego stosowne uzgodnienie z władającym nieruchomością. W przypadku palenia materiału poza rezerwatem, w jego pobliżu, wykonawca odpowiada za zabezpieczenie przeciwpożarowe. Doprowadzenie do sytuacji, w której ogień rozprzestrzeni się na teren rezerwatu lub grunty sąsiednie będzie traktowane jako nienależyte wykonanie Zadania.

Rezerwat przyrody Winiary Zagojskie

(całkowita powierzchnia rezerwatu równa jest 4,75 ha)

Powierzchnia przewidziana do ochrony czynnej (operacyjna) wynosząca 3,43 ha (szczyt wzniesienia, w większości o łagodnym nachyleniu) położona jest na działce ewidencyjnej nr 487, obręb 0035 Winiary, gm. Pińczów, powiat pińczowski, woj. świętokrzyskie i jest przedstawiona na załączniku graficznym Nr 1c. Obszar przewidziany do prac zostanie oznaczony w terenie, za pomocą 4 drewnianych palików (o przekroju kwadratowym lub okrągłym, długości ok. 150 cm, grubości lub średnicy ok. 3 cm, jednostronnie zastrzonych), których obowiązek przygotowania spoczywa na Wykonawcy.

W zakres ochrony czynnej wchodzi:

1. Koszenie (na wysokości od 10 – do 15 cm nad powierzchnią gruntu) roślinności zielnej, oraz odrostów krzewów (mogących występować po zabiegach ochronnych przeprowadzonych w 2013 r., 2014 r. i 2015 r.).
Roślinność musi być koszona w sposób nie powodujący jej rozdrabniania na małe fragmenty, niemożliwe do wygrabienia.
Prace powinny być prowadzone ręcznie. Dopuszcza się użycie kosiarek i wykaszarek mechanicznych, za wyjątkiem urządzeń wyposażonych w głowice żyłkowe. Nie dopuszcza się koszenia z wykorzystaniem kosiarek zespolonych z ciągnikami rolniczymi.
2. Niezwłoczne zebranie/zgrabienie oraz wywóz poza teren rezerwatu i zagospodarowanie we własnym zakresie materiału uzyskanego z prac wymienionych w pkt. 1.
3. Materiału uzyskanego z prac nie wolno spalić ani pozostawić w granicach rezerwatu. W wyjątkowych sytuacjach wymagających zdeponowania pozyskanej biomasy lub spalania na działkach sąsiadujących z rezerwatem, konieczne jest przedłożenie przez Wykonawcę do RDOŚ w Kielcach oświadczenia potwierdzającego stosowne uzgodnienie z władającym nieruchomością.
W przypadku palenia materiału poza rezerwatem, w jego pobliżu, wykonawca odpowiada za zabezpieczenie przeciwpożarowe. Doprowadzenie do sytuacji, w której ogień rozprzestrzeni się na teren rezerwatu lub grunty sąsiednie będzie traktowane jako nienależyte wykonanie Zadania.

Rezerwat przyrody Skorocice

(całkowita powierzchnia rezerwatu równa jest 7,7 ha)

Powierzchnia przewidziana do ochrony czynnej (operacyjna) wynosząca 1,75 ha (stanowiąca: wzniesienie o łagodnym pochyleniu, zbocza wąwozu o znacznym nachyleniu oraz pagórki w obrębie wąwozu) położona jest na działce ewidencyjnej nr 113 i 224, obręb 0014 Skorocice, gm. Wiślica, powiat buski, woj. świętokrzyskie i jest przedstawiona na załączniku graficznym Nr 1d. Obszar przewidziany do prac zostanie oznaczony w terenie, za pomocą 40 drewnianych palików (o przekroju kwadratowym lub okrągłym, długości ok. 150 cm, grubości lub średnicy ok. 3 cm, jednostronnie zastrzonych), których obowiązek przygotowania spoczywa na Wykonawcy.

W zakres ochrony czynnej wchodzi:

1. Koszenie (na wysokości od 10 – do 15 cm nad powierzchnią gruntu) roślinności zielnej, oraz odrostów krzewów (mogących występować po zabiegach ochronnych przeprowadzonych w 2013 r., 2014 r. i 2015 r.).

Roślinność musi być koszona w sposób nie powodujący jej rozdrabniania na małe fragmenty, niemożliwe do wygrabienia.

Prace powinny być prowadzone ręcznie. Dopuszcza się użycie kosiarek i wykaszarek mechanicznych, za wyjątkiem urządzeń wyposażonych w głowice żyłkowe. Nie dopuszcza się koszenia z wykorzystaniem kosiarek zespolonych z ciągnikami rolniczymi.

2. Niezwłoczne zebranie/zgrabienie oraz wywóz poza teren rezerwatu i zagospodarowanie we własnym zakresie materiału uzyskanego z prac wymienionych w pkt. 1.

3. Materiału uzyskanego z prac nie wolno spalić ani pozostawić w granicach rezerwatu. W wyjątkowych sytuacjach wymagających zdeponowania pozyskanej biomasy lub spalania na działkach sąsiadujących z rezerwatem, konieczne jest przedłożenie przez Wykonawcę do RDOŚ w Kielcach oświadczenia potwierdzającego stosowne uzgodnienie z władającym nieruchomością.

W przypadku palenia materiału poza rezerwatem, w jego pobliżu, wykonawca odpowiada za zabezpieczenie przeciwpożarowe. Doprowadzenie do sytuacji, w której ogień rozprzestrzeni się na teren rezerwatu lub grunty sąsiednie będzie traktowane jako nienależyte wykonanie Zadania.

Rezerwat przyrody Góry Wschodnie

(całkowita powierzchnia rezerwatu równa jest 1,73 ha)

Powierzchnia przewidziana do ochrony czynnej (operacyjna) wynosząca 1,53 ha (wzniesienie, w większości o umiarkowanym nachyleniu) położona jest na działce ewidencyjnej nr 659, obręb 0002 Chotel Czerwony, gm. Wiślica, powiat buski, woj. świętokrzyskie i jest przedstawiona na załączniku graficznym Nr 1e. Obszar przewidziany do prac zostanie oznaczony w terenie, za pomocą 3 drewnianych palików (o przekroju kwadratowym lub okrągłym, długości ok. 150 cm, grubości lub średnicy ok. 3 cm, jednostronnie zastrzonych), których obowiązek przygotowania spoczywa na Wykonawcy.

W zakres ochrony czynnej wchodzi:

1. Koszenie (na wysokości od 10 – do 15 cm nad powierzchnią gruntu) roślinności zielnej, oraz odrostów krzewów (mogących występować po zabiegach ochronnych przeprowadzonych w 2013 r., 2014 r. i 2015 r.).

Roślinność musi być koszona w sposób nie powodujący jej rozdrabniania na małe fragmenty, niemożliwe do wygrabienia.

Prace powinny być prowadzone ręcznie. Dopuszcza się użycie kosiarek i wykaszarek mechanicznych, za wyjątkiem urządzeń wyposażonych w głowice żyłkowe. Nie dopuszcza się koszenia z wykorzystaniem kosiarek zespolonych z ciągnikami rolniczymi.

2. Niezwłoczne zebranie/zgrabienie oraz wywóz poza teren rezerwatu i zagospodarowanie we własnym zakresie materiału uzyskanego z prac wymienionych w pkt. 1.
3. Materiału uzyskanego z prac nie wolno spalić ani pozostawić w granicach rezerwatu. W wyjątkowych sytuacjach wymagających zdeponowania pozyskanej biomasy lub spalania na działkach sąsiadujących z rezerwatem, konieczne jest przedłożenie przez Wykonawcę do RDOŚ w Kielcach oświadczenia potwierdzającego stosowne uzgodnienie z władającym nieruchomością.
W przypadku palenia materiału poza rezerwatem, w jego pobliżu, wykonawca odpowiada za zabezpieczenie przeciwpożarowe. Doprowadzenie do sytuacji, w której ogień rozprzestrzeni się na teren rezerwatu lub grunty sąsiednie będzie traktowane jako nienależyte wykonanie Zadania.

Rezerwat przyrody Przęślin

(całkowita powierzchnia rezerwatu równa jest 0,9 ha)

Powierzchnia przewidziana do ochrony czynnej (operacyjna) wynosząca 0,9 ha (zbocza wzniesienia o stromym nachyleniu) położona jest na działce ewidencyjnej nr 574, obręb 0002 Chotel Czerwony, gm. Wiślica, powiat buski, woj. świętokrzyskie i jest przedstawiona na załączniku graficznym Nr 1f. Obszar przewidziany do prac zostanie oznaczony w terenie, za pomocą 5 drewnianych palików (o przekroju kwadratowym lub okrągłym, długości ok. 150 cm, grubości lub średnicy ok. 3 cm, jednostronnie zastrzonych), których obowiązek przygotowania spoczywa na Wykonawcy.

W zakres ochrony czynnej wchodzi:

1. Koszenie (na wysokości od 10 – do 15 cm nad powierzchnią gruntu) roślinności zielnej, oraz odrostów krzewów (mogących występować po zabiegach ochronnych przeprowadzonych w 2013 r., 2014 r. i 2015 r.).
Roślinność musi być koszona w sposób nie powodujący jej rozdrabniania na małe fragmenty, niemożliwe do wygrabienia.
Prace powinny być prowadzone ręcznie. Dopuszcza się użycie kosiarek i wykaszarek mechanicznych, za wyjątkiem urządzeń wyposażonych w głowice żyłkowe. Nie dopuszcza się koszenia z wykorzystaniem kosiarek zespolonych z ciągnikami rolniczymi.
2. Niezwłoczne zebranie/zgrabienie oraz wywóz poza teren rezerwatu i zagospodarowanie we własnym zakresie materiału uzyskanego z prac wymienionych w pkt. 1.
3. Materiału uzyskanego z prac nie wolno spalić ani pozostawić w granicach rezerwatu. W wyjątkowych sytuacjach wymagających zdeponowania pozyskanej biomasy lub spalania na działkach sąsiadujących z rezerwatem, konieczne jest przedłożenie przez Wykonawcę do RDOŚ w Kielcach oświadczenia potwierdzającego stosowne uzgodnienie z władającym nieruchomością.
W przypadku palenia materiału poza rezerwatem, w jego pobliżu, wykonawca odpowiada za zabezpieczenie przeciwpożarowe. Doprowadzenie do sytuacji, w której ogień rozprzestrzeni się na teren rezerwatu lub grunty sąsiednie będzie traktowane jako nienależyte wykonanie Zadania.

Rezerwat przyrody Owczary

(całkowita powierzchnia rezerwatu równa jest 0,61 ha)

Powierzchnia przewidziana do ochrony czynnej (operacyjna) wynosząca 0,61 ha (płaska dolinka) położona jest na działce ewidencyjnej nr 99/3, obręb 0026 Owczary, gm. Busko - Zdrój, powiat buski, woj. Świętokrzyskie i jest przedstawiona na załączniku graficznym Nr 1g.

W zakres ochrony czynnej wchodzi:

1. Koszenie (na wysokości od 5 – do 10 cm nad powierzchnią gruntu) roślinności. Roślinność musi być koszona w sposób nie powodujący jej rozdrabniania na małe fragmenty, niemożliwe do wygrabienia. Prace powinny być prowadzone ręcznie. Dopuszcza się użycie kosiarek i wykaszarek mechanicznych, za wyjątkiem urządzeń wyposażonych w głowice żyłkowe. Nie dopuszcza się koszenia z wykorzystaniem kosiarek zespolonych z ciągnikami rolniczymi.
2. Niezwłoczne zebranie/zgrabienie oraz wywóz poza teren rezerwatu i zagospodarowanie we własnym zakresie materiału uzyskanego z prac wymienionych w pkt. 1.
3. Materiału uzyskanego z prac nie wolno spalić ani pozostawić w granicach rezerwatu. W wyjątkowych sytuacjach wymagających zdeponowania pozyskanej biomasy lub spalania na działkach sąsiadujących z rezerwatem, konieczne jest przedłożenie przez Wykonawcę do RDOŚ w Kielcach oświadczenia potwierdzającego stosowne uzgodnienie z władającym nieruchomością. W przypadku palenia materiału poza rezerwatem, w jego pobliżu, wykonawca odpowiada za zabezpieczenie przeciwpożarowe. Doprowadzenie do sytuacji, w której ogień rozprzestrzeni się na teren rezerwatu lub grunty sąsiednie będzie traktowane jako nienależyte wykonanie Zadania.

Rezerwat przyrody Polana Polichno – Polany: 1, 2, 3
(całkowita powierzchnia rezerwatu równa jest 9,45 ha)

Powierzchnia przewidziana do ochrony czynnej (operacyjna) wynosząca 4,00 ha (3 śródleśne polany o równej powierzchni) położona jest na terenie Nadleśnictwa Pińczów, leśnictwa Michałów, na działce ewidencyjnej nr 831, obręb 0020 Młodzawy Duże, gm. Pińczów, powiat pińczowski, woj. świętokrzyskie i jest przedstawiona na załączniku graficznym Nr 1h.

W zakres ochrony czynnej wchodzi:

1. Koszenie (na wysokości od 10 – do 15 cm nad powierzchnią gruntu) roślinności zielnej, oraz odrostów krzewów (mogących występować po zabiegach ochronnych przeprowadzonych w 2013 r., 2014 r. i 2015 r.). Roślinność musi być koszona w sposób nie powodujący jej rozdrabniania na małe fragmenty, niemożliwe do wygrabienia. Prace powinny być prowadzone ręcznie. Dopuszcza się użycie kosiarek i wykaszarek mechanicznych, za wyjątkiem urządzeń wyposażonych w głowice żyłkowe. Nie dopuszcza się koszenia z wykorzystaniem kosiarek zespolonych z ciągnikami rolniczymi.
2. Niezwłoczne zebranie/zgrabienie oraz wywóz poza teren rezerwatu i zagospodarowanie we własnym zakresie materiału uzyskanego z prac wymienionych w pkt. 1.
3. Materiału uzyskanego z prac nie wolno spalić ani pozostawić w granicach rezerwatu. W wyjątkowych sytuacjach wymagających zdeponowania pozyskanej biomasy lub spalania na działkach sąsiadujących z rezerwatem, konieczne jest przedłożenie przez Wykonawcę do RDOŚ w Kielcach oświadczenia potwierdzającego stosowne uzgodnienie z władającym nieruchomością. W przypadku palenia materiału poza rezerwatem, w jego pobliżu, wykonawca odpowiada za zabezpieczenie przeciwpożarowe. Doprowadzenie do sytuacji, w której ogień rozprzestrzeni się na teren rezerwatu lub grunty sąsiednie będzie traktowane jako nienależyte wykonanie Zadania.
4. Wycinca nie podlega gatunek krzewu będącego pod ochroną – wisienka stepowa na Polanie nr 1.
5. Wycinca nie podlegają krzewy jałowca pospolitego, które występują na wszystkich polanach.

Rezerwat przyrody Góra Miedzianka

(całkowita powierzchnia rezerwatu równa jest 25 ha)

Powierzchnia przewidziana do ochrony czynnej (operacyjna) wynosząca 6,39 ha (partie przyszczytowe i zbocza stromego wzniesienia) położona jest na działce ewidencyjnej nr 24, obręb 0006 Miedzianka, gm. Chęciny, powiat kielecki, woj. świętokrzyskie i jest przedstawiona na załączniku graficznym Nr 1 i. Obszar przewidziany do prac zostanie oznaczony w terenie, za pomocą 30 drewnianych palików (o przekroju kwadratowym lub okrągłym, długości ok. 150 cm, grubości lub średnicy ok. 3 cm, jednostronnie zaostzonych), których obowiązek przygotowania spoczywa na Wykonawcy.

W zakres ochrony czynnej wchodzi:

1. Koszenie (na wysokości od 10 – do 15 cm nad powierzchnią gruntu) roślinności zielnej, oraz odrostów krzewów (mogących występować po zabiegach ochronnych przeprowadzonych w 2013 r., 2014 r. i 2015 r.).
Roślinność musi być koszona w sposób nie powodujący jej rozdrabniania na małe fragmenty, niemożliwe do wygrabienia.
Prace powinny być prowadzone ręcznie. Dopuszcza się użycie kosiarek i wykaszarek mechanicznych, za wyjątkiem urządzeń wyposażonych w głowice żyłkowe. Nie dopuszcza się koszenia z wykorzystaniem kosiarek zespolonych z ciągnikami rolniczymi.
2. Niezwłoczne zebranie/zgrabienie oraz wywóz poza teren rezerwatu i zagospodarowanie we własnym zakresie materiału uzyskanego z prac wymienionych w pkt. 1.
3. Materiału uzyskanego z prac nie wolno spalić ani pozostawić w granicach rezerwatu. W wyjątkowych sytuacjach wymagających zdeponowania pozyskanej biomasy lub spalania na działkach sąsiadujących z rezerwatem, konieczne jest przedłożenie przez Wykonawcę do RDOŚ w Kielcach oświadczenia potwierdzającego stosowne uzgodnienie z władającym nieruchomością.
W przypadku palenia materiału poza rezerwatem, w jego pobliżu, wykonawca odpowiada za zabezpieczenie przeciwpożarowe. Doprowadzenie do sytuacji, w której ogień rozprzestrzeni się na teren rezerwatu lub grunty sąsiednie będzie traktowane jako nienależyte wykonanie Zadania.

Rezerwat przyrody Góra Zelejowa

(całkowita powierzchnia rezerwatu równa jest 67 ha)

Powierzchnia przewidziana do ochrony czynnej (operacyjna) wynosząca 0,18 ha (3 śródleśne polany: 2 na stromych wzniesieniach, 1 płaska u podnóża wzniesienia) położona jest na działce ewidencyjnej nr 500, obręb 0001 Chęciny, gm. Chęciny, powiat kielecki, woj. Świętokrzyskie i jest przedstawiona na załączniku graficznym Nr 1 j. Obszar przewidziany do prac zostanie oznaczony w terenie, za pomocą 6 drewnianych palików (o przekroju kwadratowym lub okrągłym, długości ok. 150 cm, grubości lub średnicy ok. 3 cm, jednostronnie zaostzonych), których obowiązek przygotowania spoczywa na Wykonawcy.

W zakres ochrony czynnej wchodzi:

1. Koszenie (na wysokości od 10 – do 15 cm nad powierzchnią gruntu) roślinności zielnej, oraz odrostów krzewów (mogących występować po zabiegach ochronnych przeprowadzonych w 2013 r., 2014 r. i 2015 r.).
Roślinność musi być koszona w sposób nie powodujący jej rozdrabniania na małe fragmenty, niemożliwe do wygrabienia.
Prace powinny być prowadzone ręcznie. Dopuszcza się użycie kosiarek i wykaszarek mechanicznych, za wyjątkiem urządzeń wyposażonych w głowice żyłkowe. Nie dopuszcza się koszenia z wykorzystaniem kosiarek zespolonych z ciągnikami rolniczymi.
2. Niezwłoczne zebranie/zgrabienie oraz wywóz poza teren rezerwatu i zagospodarowanie we własnym zakresie materiału uzyskanego z prac wymienionych w pkt. 1.

3. Materiału uzyskanego z prac nie wolno spalić ani pozostawić w granicach rezerwatu. W wyjątkowych sytuacjach wymagających zdeponowania pozyskanej biomasy lub spalania na działkach sąsiadujących z rezerwatem, konieczne jest przedłożenie przez Wykonawcę do RDOŚ w Kielcach oświadczenia potwierdzającego stosowne uzgodnienie z władającym nieruchomością.
W przypadku palenia materiału poza rezerwatem, w jego pobliżu, wykonawca odpowiada za zabezpieczenie przeciwpożarowe. Doprowadzenie do sytuacji, w której ogień rozprzestrzeni się na teren rezerwatu lub grunty sąsiednie będzie traktowane jako nienależyte wykonanie Zadania.

Rezerwat przyrody Murawy Dobromierskie

(całkowita powierzchnia rezerwatu równa jest 36,29 ha)

Powierzchnia przewidziana do ochrony czynnej (operacyjna) wynosząca 4,7 ha (część 5 biochor stanowiących wzniesienia o łagodnym i średnio stromym nachyleniu) położona jest na działkach ewidencyjnych nr 514, 515, 541, 544 obręb 0006 Dobromierz, gm. Kluczewsko, powiat włoszczowski, woj. Świętokrzyskie i jest przedstawiona na załączniku graficznym Nr 1 k. Obszar przewidziany do prac zostanie oznaczony w terenie, za pomocą 20 drewnianych palików (o przekroju kwadratowym lub okrągłym, długości ok. 150 cm, grubości lub średnicy ok. 3 cm, jednostronnie zaostzonych), których obowiązek przygotowania spoczywa na Wykonawcy.

W zakres ochrony czynnej wchodzi:

1. Koszenie (na wysokości od 10 – do 15 cm nad powierzchnią gruntu) roślinności zielnej, oraz odrostów krzewów (mogących występować po zabiegach ochronnych przeprowadzonych w 2013 r., 2014 r. i 2015 r.).
Roślinność musi być koszona w sposób nie powodujący jej rozdrabniania na małe fragmenty, niemożliwe do wygrabienia.
Prace powinny być prowadzone ręcznie. Dopuszcza się użycie kosiarek i wykaszarek mechanicznych, za wyjątkiem urządzeń wyposażonych w głowice żyłkowe. Nie dopuszcza się koszenia z wykorzystaniem kosiarek zespolonych z ciągnikami rolniczymi.
2. Niezwłoczne zebranie/zgrabienie oraz wywóz poza teren rezerwatu i zagospodarowanie we własnym zakresie materiału uzyskanego z prac wymienionych w pkt. 1.
3. Materiału uzyskanego z prac nie wolno spalić ani pozostawić w granicach rezerwatu. W wyjątkowych sytuacjach wymagających zdeponowania pozyskanej biomasy lub spalania na działkach sąsiadujących z rezerwatem, konieczne jest przedłożenie przez Wykonawcę do RDOŚ w Kielcach oświadczenia potwierdzającego stosowne uzgodnienie z władającym nieruchomością.
W przypadku palenia materiału poza rezerwatem, w jego pobliżu, wykonawca odpowiada za zabezpieczenie przeciwpożarowe. Doprowadzenie do sytuacji, w której ogień rozprzestrzeni się na teren rezerwatu lub grunty sąsiednie będzie traktowane jako nienależyte wykonanie Zadania.



obszar ochrony czynnej
granica Rezerwatu Przyrody Skowronno

Legenda



Legenda

obszar ochrony czynnej

 granica rezerwatu "Skotniki Górne"



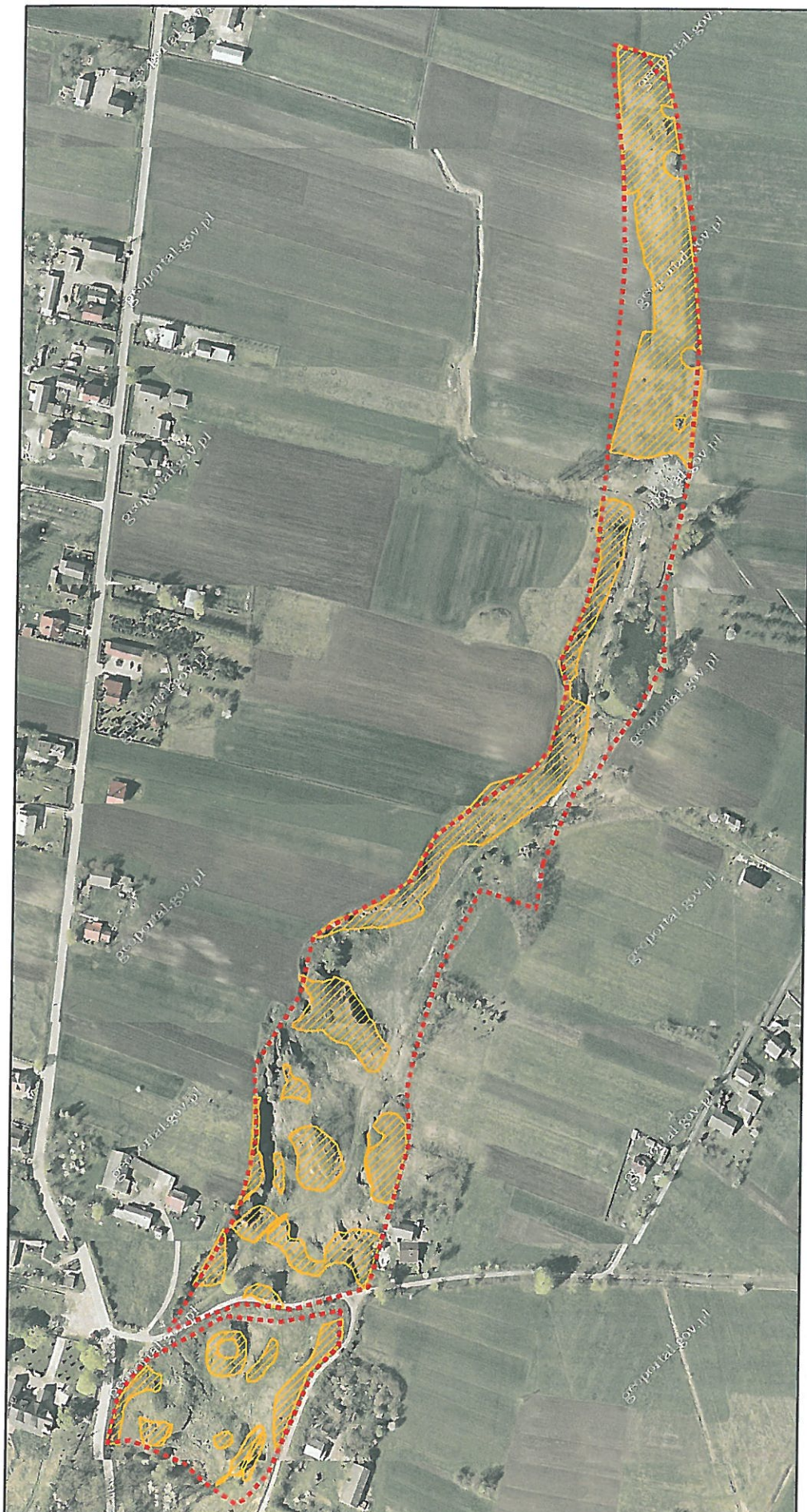
Legenda

obszar ochrony czynnej

granicza rezerwatu winiary zagojskie



Handwritten signature in blue ink.



Legenda



obszar ochrony czynnej



granica Rezerwatu Przyrody Skorocice

AV



Handwritten signature or mark in blue ink.

Legenda

obszar ochrony czynnej

granica rezerwatu "Góry Wschodnie"



Załącznik Nr 1 f do OPZ

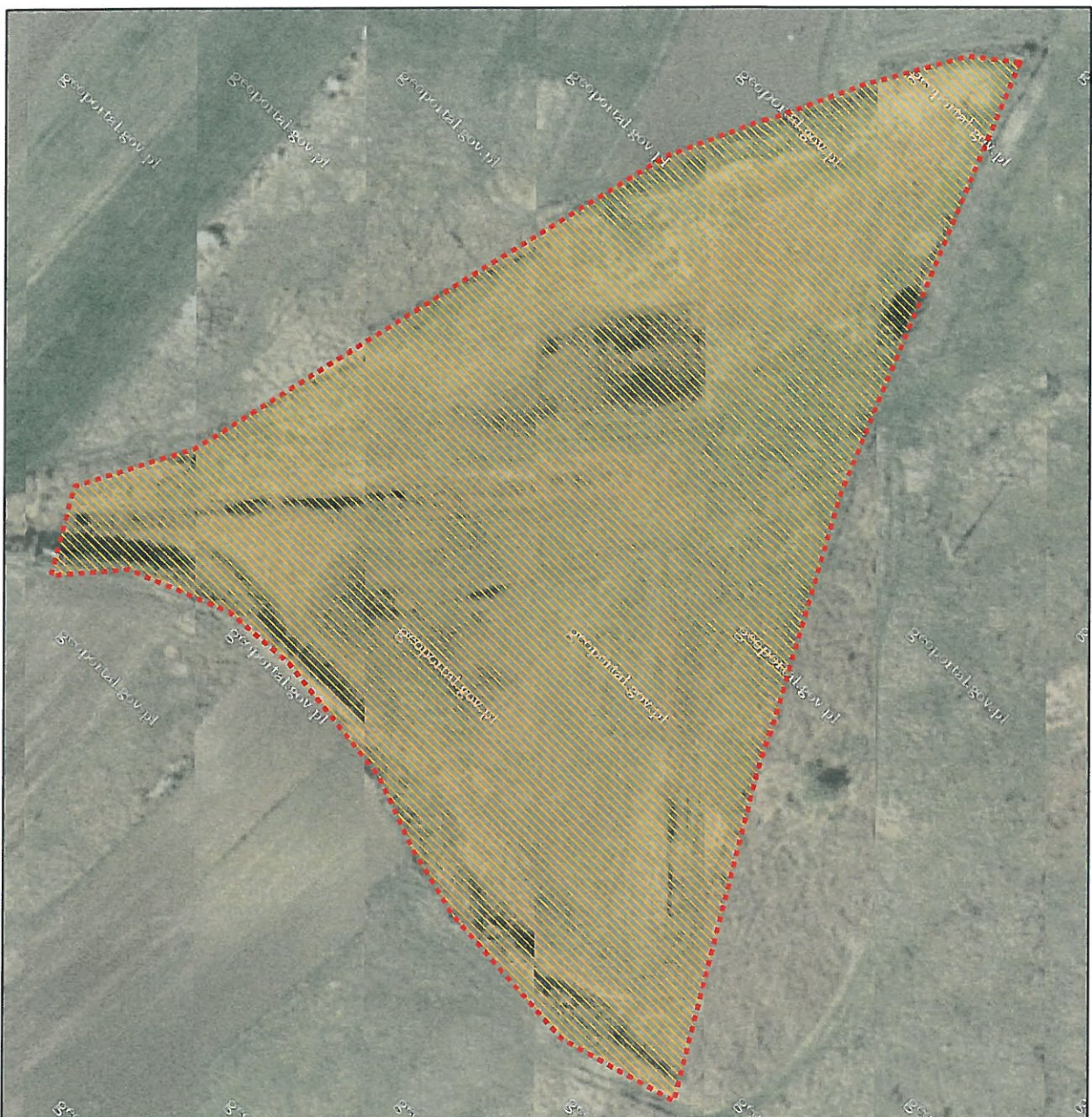


Legenda

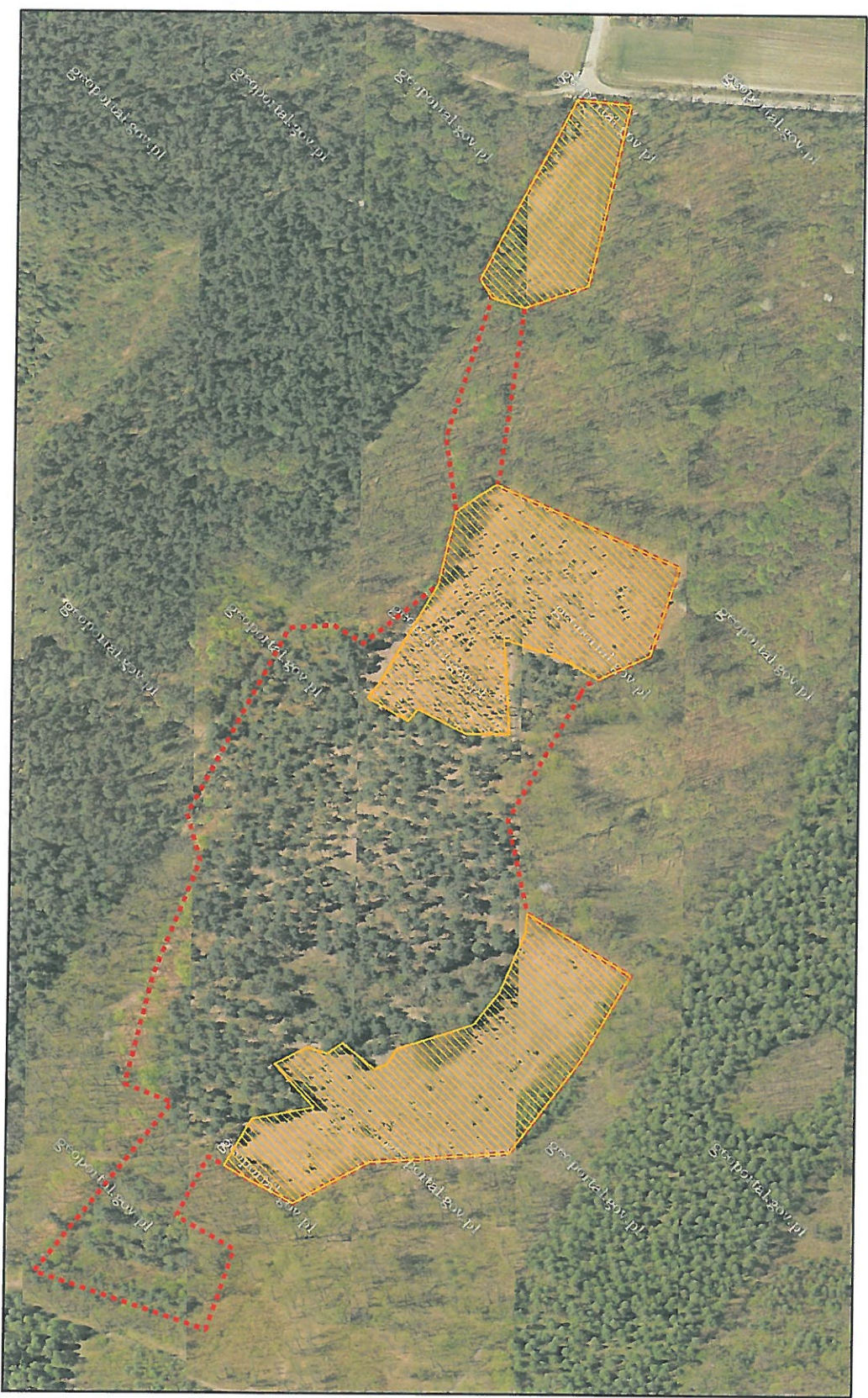
 obszar ochrony czynnej

 granica rezerwatu Przędzilin






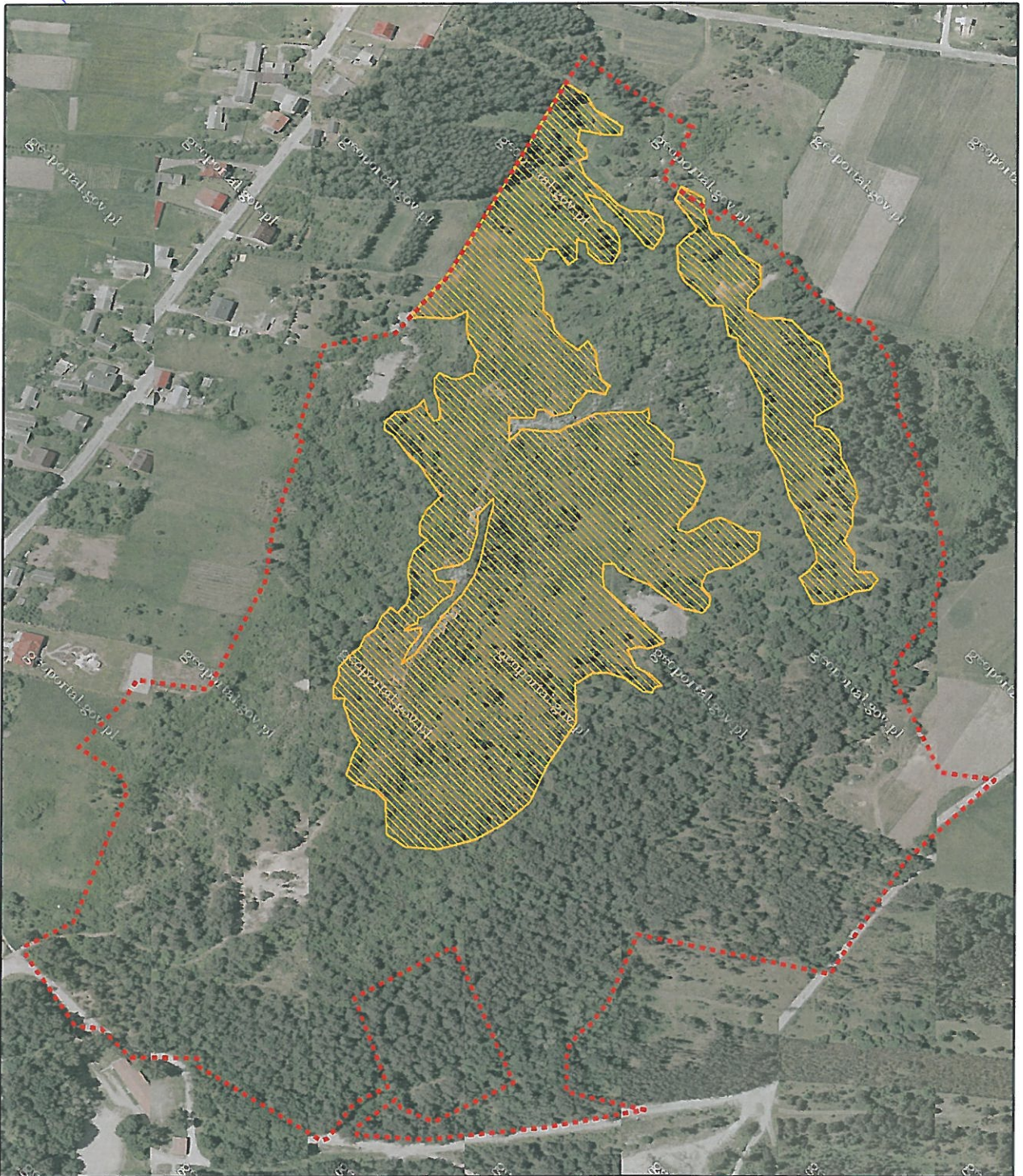
Legenda
obszar ochrony czynnej
granica Rezerwatu Przyrody Owczary




Legenda

-  obszar ochrony czynnej
-  granica Rezerwatu Przyrody Polana Polichno



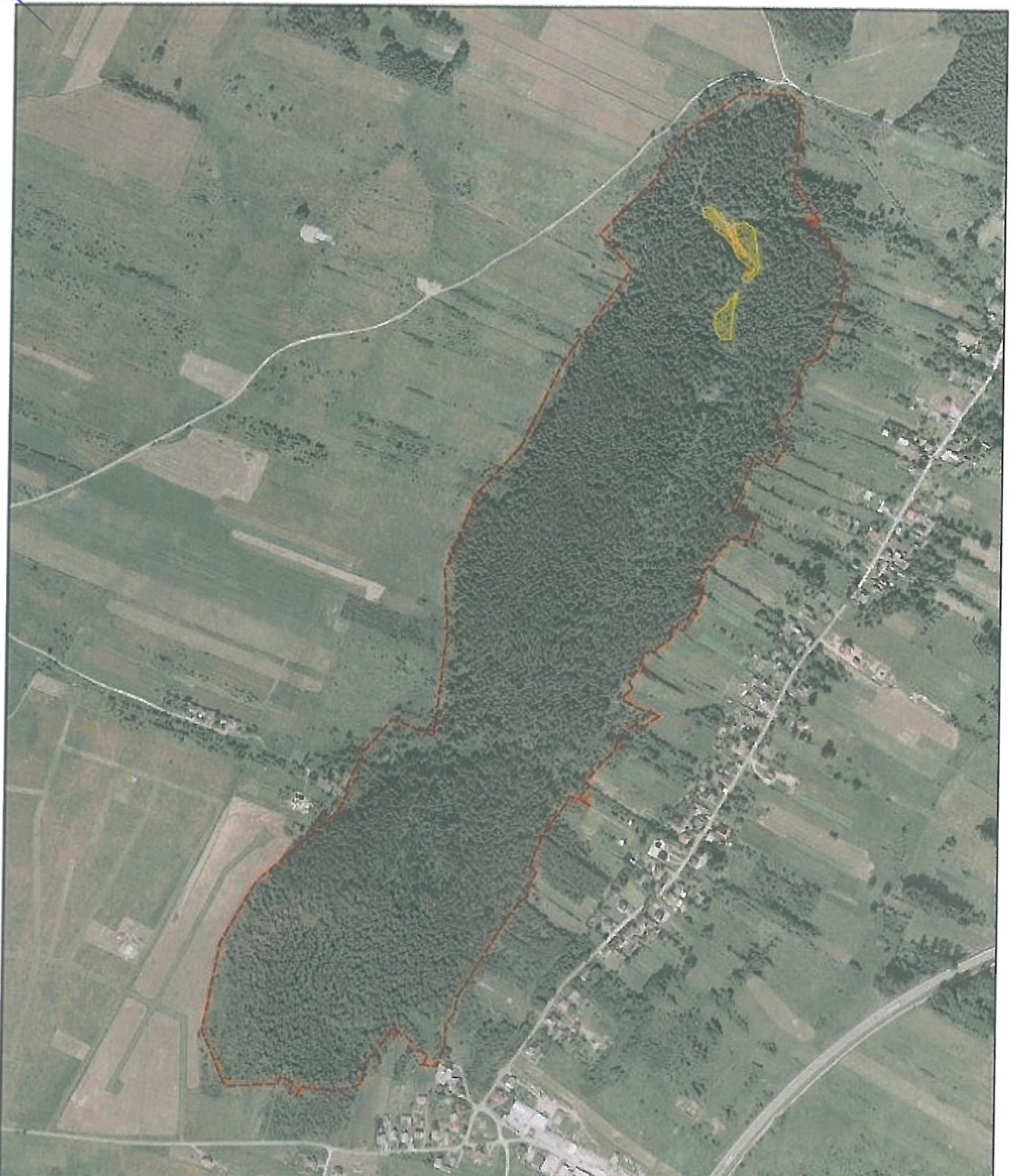


Legenda

 obszar ochrony czynnej

 granica Rezerwatu Przyrody Góra Miedzianka

Załącznik Nr 1 j do OPZ



Legenda

 obszar ochrony czynnej

 granica rezerwatu "Góra Zelejowa"



[Handwritten signature]

Legenda

-  obszar ochrony czynnej
-  granica Rezerwatu Przyrody Murawy Dobromierskie

Znak sprawy: WOF-II.261.1.2016.DB

FORMULARZ OFERTY

Imię i nazwisko i/lub nazwa (firma) wykonawcy (lub odpowiednio wykonawców występujących wspólnie):

.....

Adres wykonawcy (lub odpowiednio wykonawców występujących wspólnie):

.....

Nr tel./faks:.....

email:.....

REGON:..... NIP:.....

Odpowiadając na publiczne ogłoszenie o zamówieniu i w nawiązaniu do Specyfikacji Istotnych Warunków Zamówienia (SIWZ) w postępowaniu o zamówienie publiczne (znak sprawy: WOF-II.261.1.2016.DB) na: „Prowadzenie czynnej ochrony siedlisk przyrodniczych wymienionych w załączniku I Dyrektywy Siedliskowej, stanowiących przedmioty ochrony obszarów Natura 2000 oraz cele ochronne rezerwatów przyrody” - na terenie rezerwatów przyrody: Skowronno, Skotniki Górne, Winiary Zagojskie, Skorocice, Góry Wschodnie, Przęślin, Owczary, Polana Polichno, Góra Miedzianka, Góra Zelejowa, Murawy Dobromierskie, składam/składamy ofertę o treści odpowiadającej treści SIWZ:

1. Oferuję/oferujemy wykonanie przedmiotu zamówienia zgodnie z treścią SIWZ na następujących warunkach:

CENA BRUTTO [ZŁ]	SŁOWNIE BRUTTO [ZŁ]	TERMIN WYKONANIA

2. Wyrażam/wyrażamy zgodę na warunki płatności określone przez zamawiającego w SIWZ.
3. Wykonanie niżej wskazanych części zamówienia wykonawca powierzy podwykonawcom:

(jeżeli dotyczy)

1)

2)

3)

4. Załącznikami do niniejszej oferty są:

1)

2)

3)

4)

Miejscowość:, dnia r.

.....
Podpis/y osoby (osób) upoważnionej (upoważnionych)
do występowania w imieniu wykonawcy (pożądany
czytelny podpis albo podpis i pieczętka z imieniem
i nazwiskiem)

*** - niepotrzebne skreślić**

Znak sprawy: WOF-II.261.1.2016.DB

Wykonawca:

.....
.....
.....

Zamawiający:
Regionalna Dyrekcja Ochrony Środowiska
w Kielcach
ul. Szymanowskiego 6
25-361 Kielce

OŚWIADCZENIE

Składając ofertę w postępowaniu o udzielenie zamówienia publicznego na : „Prowadzenie czynnej ochrony siedlisk przyrodniczych wymienionych w załączniku I Dyrektywy Siedliskowej, stanowiących przedmioty ochrony obszarów Natura 2000 oraz cele ochronne rezerwatów przyrody” - na terenie rezerwatów przyrody: Skowronno, Skotniki Górne, Winiary Zagojskie, Skorocice, Góry Wschodnie, Przęślin, Owczary, Polana Polichno, Góra Miedzianka, Góra Zelejowa, Murawy Dobromierskie, oświadczam/-y, że spełniam/-y warunki udziału w postępowaniu o udzielenie zamówienia publicznego, wymienione w art. 22 ust. 1 ustawy z dnia 29 stycznia 2004 r. Prawo zamówień publicznych (tekst jedn.: Dz. U. z 2015 r. poz. 2164.), dotyczące:

- 1) posiadania uprawnień do wykonywania określonej działalności lub czynności, jeżeli przepisy prawa nakładają obowiązek ich posiadania,
- 2) posiadania wiedzy i doświadczenia,
- 3) dysponowania odpowiednim potencjałem technicznym oraz osobami zdolnymi do wykonania zamówienia;
- 4) sytuacji ekonomicznej i finansowej.

Miejscowość:, dnia r.

.....
Podpis/y osoby (osób) upoważnionej (upoważnionych)
do występowania w imieniu wykonawcy (požadany
czytelny podpis albo podpis i pieczętka z imieniem
i nazwiskiem)

Znak sprawy: WOF-II.261.1.2016.DB

Wykonawca:

.....
.....
.....

Zamawiający:
Regionalna Dyrekcja Ochrony Środowiska
w Kielcach
ul. Szymanowskiego 6
25-361 Kielce

OŚWIADCZENIE

Składając ofertę w postępowaniu o udzielenie zamówienia publicznego na: „Prowadzenie czynnej ochrony siedlisk przyrodniczych wymienionych w załączniku I Dyrektywy Siedliskowej, stanowiących przedmioty ochrony obszarów Natura 2000 oraz cele ochronne rezerwatów przyrody” - na terenie rezerwatów przyrody: Skowronno, Skotniki Górne, Winiary Zagojskie, Skorocice, Góry Wschodnie, Przęślin, Owczary, Polana Polichno, Góra Miedzianka, Góra Zelejowa, Murawy Dobromierskie, oświadczam, że brak jest podstaw do wykluczenia mnie/nas z postępowania o udzielenie zamówienia w okolicznościach, o których mowa w art. 24 ust. 1 ustawy z dnia 29 stycznia 2004 r. Prawo zamówień publicznych (tekst jedn.: Dz. U. z 2015 r. poz. 2164.).

Miejscowość:, dnia r.

.....
Podpis/y osoby (osób) upoważnionej (upoważnionych)
do występowania w imieniu wykonawcy (pożądany
czytelny podpis albo podpis i pieczętka z imieniem
i nazwiskiem)

Znak sprawy: WOF-II.261.1.2016.DB

Wykonawca:

.....
.....
.....

Zamawiający:
Regionalna Dyrekcja Ochrony Środowiska
w Kielcach
ul. Szymanowskiego 6
25-361 Kielce

INFORMACJA O BRAKU PRZYNALEŻNOŚCI DO GRUPY KAPITAŁOWEJ

Składając ofertę w postępowaniu o udzielenie zamówienia publicznego pn.: „Prowadzenie czynnej ochrony siedlisk przyrodniczych wymienionych w załączniku I Dyrektywy Siedliskowej, stanowiących przedmioty ochrony obszarów Natura 2000 oraz cele ochronne rezerwatów przyrody” - na terenie rezerwatów przyrody: Skowronno, Skotniki Górne, Winiary Zagojskie, Skorocice, Góry Wschodnie, Przęślin, Owczary, Polana Polichno, Góra Miedzianka, Góra Zelejowa, Murawy Dobromierskie, zgodnie z art. 26 ust. 2d ustawy z dnia 29 stycznia 2004 roku Prawo zamówień publicznych (tekst jedn.: Dz. U. z 2015 r. poz. 2164.)

informujemy, że nie należymy do grupy kapitałowej w rozumieniu ustawy z dnia 16 lutego 2007 r. o ochronie konkurencji i konsumentów (Dz. U. z 2015 r. poz. 184).

Miejscowość:, dnia r.

.....
Podpis/y osoby (osób) upoważnionej (upoważnionych)
do występowania w imieniu wykonawcy (požadany
czytelny podpis albo podpis i pieczęć z imieniem
i nazwiskiem)

UWAGA

W przypadku, gdy wykonawca należy do grupy kapitałowej, zamiast niniejszej informacji zobowiązany jest do złożenia listy podmiotów należących do tej samej grupy kapitałowej.

Znak sprawy: WOF-II.261.1.2016.DB

Umowa o wykonanie usługi Nr /2016

z dnia 2016 r.

zawarta pomiędzy:

REGIONALNĄ DYREKCJĄ OCHRONY ŚRODOWISKA W KIELCACH

reprezentowaną przez:

Pana Waldemara Pietrasika

REGIONALNEGO DYREKTORA OCHRONY ŚRODOWISKA W KIELCACH, zwanym dalej Zamawiającym,

a

.....
.....

zwanym dalej Wykonawcą

w wyniku udzielenia zamówienia publicznego w trybie przetargu nieograniczonego, zgodnie z ustawą z dnia 29 stycznia 2004 r. Prawo zamówień publicznych (Dz. U. z 2013 r. poz. 907 ze zm.), o następującej treści:

I. PRZEDMIOT ZAMÓWIENIA

§ 1

1. Zamawiający zleca, a Wykonawca przyjmuje do realizacji wykonanie usługi: **„Prowadzenie czynnej ochrony siedlisk przyrodniczych wymienionych w załączniku I Dyrektywy Siedliskowej, stanowiących przedmioty ochrony obszarów Natura 2000 oraz cele ochronne rezerwatów przyrody”** - na terenie rezerwatów przyrody Skowronno, Skotniki Górne, Winiary Zagojskie, Skorocice, Góry Wschodnie, Przęślin, Owczary, Polana Polichno, Góra Miedzianka, Góra Zelejowa, Murawy Dobromierskie, zwanej w dalszej części umowy „Zadaniem”. Opis przedmiotu zamówienia zawiera Załącznik Nr 1 stanowiący integralną część umowy.
2. Wykonawca jest zobowiązany stosować się do wytycznych i wskazówek Zamawiającego lub osób przez niego wskazanych oraz udzielać wyjaśnień dotyczących realizacji Zadania na każde żądanie Zamawiającego lub osób przez niego wskazanych w terminie wyznaczonym przez Zamawiającego.
3. Zamawiający lub osoby przez niego wskazane mają prawo kontrolować postępy i jakość wykonywania Zadania na każdym etapie jego realizacji.
4. Wykonawca świadczy usługi osobiście lub przy pomocy własnego personelu. Zamawiający dopuszcza powierzenie wykonania całości lub części Zadania podwykonawcom. W przypadku powierzenia wykonania całości bądź części Zadania podwykonawcy, Wykonawca jest odpowiedzialny za jego działania lub zaniechania jak za własne.
5. Rozpoczęcie prac nastąpi po uzgodnieniu w terenie zakresu prac przez przedstawiciela Regionalnej Dyrekcji Ochrony Środowiska w Kielcach i Wykonawcy. Po zgłoszeniu zamiaru

rozpoczęcia prac Zamawiający dokona powyższego uzgodnienia najpóźniej w terminie do 4 dni roboczych.

6. Z uwagi na chronione gatunki roślin występujące na terenie prac Wykonawca zobowiązuje się do ograniczenia naruszenia gleby do niezbędnego minimum wynikającego z prac związanych z wywozem uzyskanej biomasy.

§ 2

Wykonawca zobowiązuje się do wykonania Zadania, o którym mowa w §1 w terminie do dnia 07 października 2016 r. Rozpoczęcie prac nastąpi nie wcześniej niż 22 sierpnia 2016 r.

II. WYNAGRODZENIE

§ 3

1. Za wykonanie Zadania Strony ustalają wynagrodzenie łączne ryczałtowe w wysokości zł brutto (słownie:), wynikające z oferty złożonej przez Wykonawcę.
2. Cena podana przez Wykonawcę jest wiążąca od chwili złożenia przez Wykonawcę oferty i nie ulegnie zmianie w trakcie realizacji umowy, nawet jeśli Wykonawca nie przewidział w ofercie zmian cenotwórczych składników, w tym dotyczących np. zmiany podatku VAT.
3. Zapłata wynagrodzenia, o którym mowa w ust. 1 nastąpi w formie przelewu na rachunek bankowy wskazany przez Wykonawcę, w terminie 21 dni kalendarzowych od dnia przedłożenia Zamawiającemu prawidłowo wystawionej faktury.
4. Podstawą wystawienia faktury jest podpisanie przez obie strony protokołu odbioru, stwierdzającego wykonanie Zadania.
5. Adresem doręczenia faktury jest: Regionalna Dyrekcja Ochrony Środowiska w Kielcach, ul. Szymanowskiego 6, 25-361 Kielce.

III. ODBIÓR ZADANIA

§ 4

1. O wykonaniu Zadania Wykonawca jest obowiązany powiadomić Zamawiającego w formie pisemnej.
2. Zamawiający dokona odbioru Zadania w formie protokołu przyjętego przez obie strony.
3. W przypadku nienależytego wykonania przedmiotu umowy Wykonawca ma obowiązek usunięcia wad w terminie 5 dni od dnia zgłoszenia uwag przez Zamawiającego.
4. Protokół odbioru Zadania, o którym mowa w § 4 ust. 2, zostanie sporządzony po usunięciu wad przez Wykonawcę.
5. Zgłoszenia, o których mowa w ust. 1 i 3 mogą zostać dokonane również drogą e-mailową lub faxem.

IV. KARY UMOWNE

§ 5.

1. W przypadku przekroczenia przez Wykonawcę terminu określonego w § 2 i § 4 ust. 3 Zamawiającemu przysługuje kara umowna w wysokości 1 % wynagrodzenia brutto określonego w § 3 ust. 1, za każdy dzień opóźnienia.

2. W przypadku niewykonania, nienależytego wykonania Zadania, lub przekroczenia terminu wymienionego w § 2 i § 4 ust. 3 o 5 dni, Zamawiający może odstąpić od Umowy i żądać zapłaty kary umownej w wysokości 20% łącznej kwoty wynagrodzenia brutto, o którym mowa w § 3 ust. 1.
3. Poprzez nienależyte wykonanie rozumie się: rozpoczęcie prac przed 22.08.2016 r., wykoszenie powyżej lub poniżej wskazanego przedziału wysokości, nieuprzątnięcie materiału pochodzącego z prac, niewykonanie prac na całej planowanej do ochrony czynnej powierzchni, spalenie materiału na powierzchni rezerwatu przyrody, dopuszczenie do rozprzestrzenienia się ognia na teren rezerwatu lub grunty sąsiednie.
4. Niezależnie od roszczeń, o których mowa w ust. 1, Zamawiający może dochodzić od Wykonawcy naprawienia szkody tj. dochodzenia odszkodowania przewyższającego karę umowną na zasadach ogólnych określonych przepisami Kodeksu cywilnego.
5. W przypadku naliczenia kar umownych przez Zamawiającego zostaną one potrącone z należnego Wykonawcy wynagrodzenia.
6. Zamawiający zapłaci Wykonawcy odsetki ustawowe za opóźnienie w zapłacie faktury.

V. POSTANOWIENIA KOŃCOWE

§ 6.

1. Strony deklarują, że dążyć będą do ugodowego rozwiązywania sporów powstałych na tle wykonywania niniejszej Umowy. Przy braku porozumienia w tym zakresie, spory powstałe w związku z realizacją niniejszej Umowy będą rozpoznawane przez sąd właściwy miejscowo ze względu na siedzibę Zamawiającego.
2. Do spraw nieuregulowanych niniejszą umową mają zastosowanie przepisy powszechnie obowiązujące, a w szczególności przepisy ustawy Prawo zamówień publicznych.
3. Wykonawca oświadcza, że zapoznał się z treścią Polityki Środowiskowej Zamawiającego umieszczonej na jego stronie internetowej pod linkiem: <http://kielce.rdos.gov.pl/polityka-srodowiskowa> i jest świadomy wynikających z niej postanowień.
4. Umowę sporządzono w trzech jednobrzmiących egzemplarzach: jeden dla Wykonawcy, a dwa dla Zamawiającego.

Załącznik nr 1 do umowy – Opis Przedmiotu Zamówienia,

Załącznik nr 2 do umowy – aktualny odpis z właściwego rejestru,

Załącznik nr 3 do umowy – pisemne oświadczenie Wykonawcy dot. kosztów koszenia wraz z wywozem biomasy na terenie rezerwatu przyrody Owczary.

.....

(podpis Zamawiającego)

.....

(podpis Wykonawcy)

